



FONDS VOOR ARBEIDSONGEVALLEN

ANALYSE VAN DE ARBEIDSONGEVALLEN IN DE BOUWSECTOR - 2006

Januari 2008

Voorwoord

Alle arbeidsongevallengegevens zijn afkomstig van de gegevensbank van het Fonds voor Arbeidsongevallen (FAO). Sinds 1 januari 2005 werd er een nieuwe wijze van gegevensoverdracht tussen de verzekeraars en het FAO ingevoerd in het kader van het project "Elektronische Verbinding Arbeidsongevallen" (EVA). De gegevens worden nu via elektronische stromen overgebracht, en zijn afkomstig van de Kruispuntbank van de Sociale Zekerheid. Bovendien werden in het kader van de Europese harmonisatie van de arbeidsongevallengegevens nieuwe variabelen ingevoerd die het ongevalsproces beschrijven. Deze beide gebeurtenissen hebben voor een discontinuïteit gezorgd ten opzichte van het verleden en bijgevolg konden bepaalde gegevens van de vorige jaren niet meer vergeleken worden met die van 2005. We vermelden ten slotte dat er nieuwe termen gebruikt worden voor de aard en de plaats van de letsels. Deze werden bij koninklijk besluit van 24 februari 2005 (B.S. 14 maart 2005) in de Codex over het Welzijn op het Werk ingevoerd, en gingen op 1 januari 2006 van kracht.

Het vertrekpunt voor het verzamelen van de gegevens blijft evenwel nog steeds de arbeidsongevallenaangifte, die verzonden wordt naar de erkende verzekeringsondernemingen, waarbij alle werkgevers zich moeten laten verzekeren. De werkgevers zijn eveneens verplicht ieder arbeidsongeval of arbeidswegongeval aan te geven aan hun verzekeringsonderneming, die de aangiften aan het FAO overbrengt. Het zijn deze verzekeraars die de slachtoffers van arbeidsongevallen of arbeidswegongevallen in de privésector vergoeden.

De arbeidsongevallengegevens worden aangevuld met gegevens inzake de tewerkstelling en de grootte van de ondernemingen. Deze zijn afkomstig van de Rijksdienst voor Sociale Zekerheid (RSZ).

De gegevens uit de gegevensbank van het FAO zijn dus representatief voor de bouwsector (nace 45). Er dient aan herinnerd te worden dat sommige subsectoren van nace-code 45 niet onder het paritair comité 124 - bouwnijverheid vallen.

Voorafgaande definities

Men verstaat onder:

❖ Gevolg van de ongevallen

- ♦ **Geval zonder gevolg (Z.G.):** elk ongeval zonder arbeidsongeschiktheid waarvoor de vergoeding uitsluitend bestaat uit medische kosten en/of de betaling van het loonverlies voor de dag van het ongeval.
- ♦ **Tijdelijke ongeschiktheid (T.O.):** elk ongeval dat een tijdelijke arbeidsongeschiktheid tot gevolg heeft, maar waarvoor een genezing zonder restletsels wordt voorzien. Ook in dit geval kunnen medische kosten worden betaald, net als in de volgende gevallen.
- ♦ **Blijvende ongeschiktheid (B.O.):** elk ongeval dat vermoedelijk blijvende letsels zal nalaten. Dit ongeval heeft al of niet een periode van gedeeltelijke tijdelijke ongeschiktheid tot gevolg gehad.
- ♦ **Dodelijk ongeval:** elk ongeval dat de al of niet onmiddellijke dood van het slachtoffer veroorzaakt.

❖ Frequentie- en ernstindicatoren

- ♦ **Frequentiegraad (F.G.):** aantal ongevallen per miljoen gepresterde uren. De graad is gelijk aan het aantal ongevallen (die een tijdelijke ongeschiktheid van ten minste één dag of de dood tot gevolg hebben), vermenigvuldigd met 1 000 000 en gedeeld door het aantal uren blootstelling aan de risico's.

Het aantal uren blootstelling aan de risico's is gelijk aan het aantal in voltijds equivalent (VTE) omgezette dagen RSZ, vermenigvuldigd met 7,6 uur. Het aantal uren blootstelling aan het risico wordt geëxtrapoleerd op basis van de gegevens waarover de RSZ beschikt op 30 juni.

- ♦ **Werkelijke ernstgraad (E.G.):** is gelijk aan het aantal werkelijk verloren kalenderdagen, vermenigvuldigd met 1 000 en gedeeld door het aantal uren blootstelling aan de risico's.
 - ♦ **Globale ernstgraad (G.E.G.):** is gelijk aan de som van het aantal werkelijk verloren kalenderdagen en het aantal forfaitaire dagen ongeschiktheid, vermenigvuldigd met 1 000 en gedeeld door het aantal uren blootstelling aan de risico's. Voor de berekening van het aantal forfaitaire dagen wordt de som van de graden van ongeschiktheid vermenigvuldigd met 75 en het aantal dodelijke ongevallen met 7 500.
- ❖ **% privésector:** staat voor het percentage arbeidsongevallen in de privésector (in 2005) volgens het onderzochte gegeven.

❖ De variabelen

- ♦ **Het soort werk** beschrijft de voornaamste aard van het werk of de taak (algemene activiteit) die het slachtoffer verricht ten tijde van het ongeval.
- ♦ **De afwijkende gebeurtenis** is de laatste, van de normale gang van zaken afwijkende gebeurtenis, die aanleiding gaf tot het ongeval.
- ♦ **Het bij de afwijkende gebeurtenis betrokken voorwerp** is het voornaamste bij de afwijkende gebeurtenis betrokken of daarmee verbonden voorwerp.
- ♦ **De contact-wijze van verwonding** is het contact waardoor het slachtoffer gewond is.

Inleiding

Dit is de tiende studie over de bouwsector die de gegevensbank van het Fonds sinds 1993 gerealiseerd heeft.

De studie over de bouwsector bestaat uit twee verschillende delen: een algemeen overzicht en een analyse van de ongevallen uit de sector in 2006.

In deze hele studie zal een methodologie gevolgd worden waarbij het onderzoek van het algemene vertrekt om zich vervolgens toe te spitsen op het specifieke. In eerste instantie zal de bouwsector vergeleken worden met de hele privésector in België. Vervolgens zal de evolutie van de bouwsector en van de arbeidsongevallen die zich gedurende de laatste jaren in deze sector hebben voorgedaan, bestudeerd worden, waarbij rekening gehouden wordt met de eigenheid van de sector. Daarna zullen de arbeidsongevallen uit de sector in 2006 onder de loep genomen worden. Er wordt eerst een algemene analyse gemaakt, die daarna per subsector (Nace-code bestaande uit 5 posities) verder uitgediept wordt.

1 Algemeen overzicht

1.1 EVOLUTIE VAN HET AANTAL ONGEVALLEN IN DE BOUWSECTOR VAN 1997 TOT 2006 EN VERGELIJKING MET DE HELE PRIVÉSECTOR

Opgelet

Net als voor het verslag over de ongevallen in de bouwsector in 2005, is het niet mogelijk gebleken de werknemers in de uitzendsector op te nemen in de tabel van de slachtoffers van ongevallen in de bouwsector. Dit heeft te maken met de ingebruikneming van het nieuwe systeem voor de overdracht van de ongevalgegevens aan de gegevensbank van het FAO in 2005. Het nieuwe modelformulier voor de ongevalaangifte dat op 1 januari 2008 in werking treedt, zou dit hiaat moeten opvullen.

Ter herinnering: In 2002 hebben 391 uitzendkrachten werkzaam in de nace-sector 45 een arbeidsongeval gehad ; In 2003 lag dit aantal op 248 en in 2004 op 450.

Sinds 1997 beschikken we over gegevens in verband met het tewerkstellingsvolume uitgedrukt in voltijdse equivalenten (VTE). Deze tabel wordt nu enkel nog in voltijdse equivalenten opgesteld. Voor de analyse van het risico op een ongeval op de arbeidsplaats is het tewerkstellingsvolume uitgedrukt in VTE en bijgevolg in aantal uren blootstelling aan het risico immers een adequatere parameter dan het aantal werknemers.

Tabel 1 schetst de evolutie van het aantal ongevallen in de bouwsector en in de gehele privésector wat betreft de tewerkstelling, de arbeidsongevallen en de zware ongevallen. Onder “zware ongevallen” verstaan we ongevallen met blijvende arbeidsongeschiktheid tot gevolg of met dodelijke afloop.

Tabel 1 : Vergelijking van de evolutie van het tewerkstellingsvolume in voltijdse equivalenten (2^e kwartaal) en van het absolute aantal ongevallen (arbeidsplaats - alle gevolgen samen) en van het aantal ongevallen met BO of dodelijke afloop in de bouwsector en het geheel van de sectoren

Jaar	Bouwsector						Jaar	Alle activiteitssectoren					
	N werknemers VTE per 30 juni		N arbeids-ongevallen		N zware ongevallen			N werknemers VTE per 30 juni		N arbeids-ongevallen		N zware ongevallen	
	N	Δ index 100	N	Δ index 100	N	Δ index 100		N	Δ index 100	N	Δ index 100	N	Δ index 100
1997	143.943	100	28.770	100	2.503	100	1997	1.809.186	100	197.520	100	12.842	100
1998	144.788	101	27.281	95	2.281	91	1998	1.860.806	103	202.274	102	12.396	97
1999	150.856	105	28.440	99	2.656	106	1999	1.889.829	104	199.715	101	12.597	98
2000	157.333	109	27.546	96	2.735	109	2000	1.970.387	109	209.508	106	13.267	103
2001	156.751	109	28.290	98	2.981	119	2001	2.009.735	111	203.171	103	13.869	108
2002	154.963	108	25.533*	89	2.527	101	2002	1.990.967	110	184.252	93	11.831	92
2003	161.020	112	23.176*	81	2.545	102	2003	1.990.190	110	170.853	86	12.729	99
2004	158.726	110	22.573*	78	2.383	95	2004	2.008.826	111	165.472	84	11.873	92
2005	160.608	112	21.142	73	2.588	103	2005	2.038.938	113	160.662	81	14.208	111
2006	168.032	117	22.382	78	2.666	107	2006	2.082.770	115	164.591	83	13.259	103

*Uitzendkrachten inbegrepen

Na een constante daling van 2001 tot 2005, is het aantal ongevallen in de privésector (op de arbeidsplaats) in 2006 met 2,4% toegenomen in vergelijking met 2005. In dat jaar werd het historisch minimum van 160 662 ongevallen bereikt.

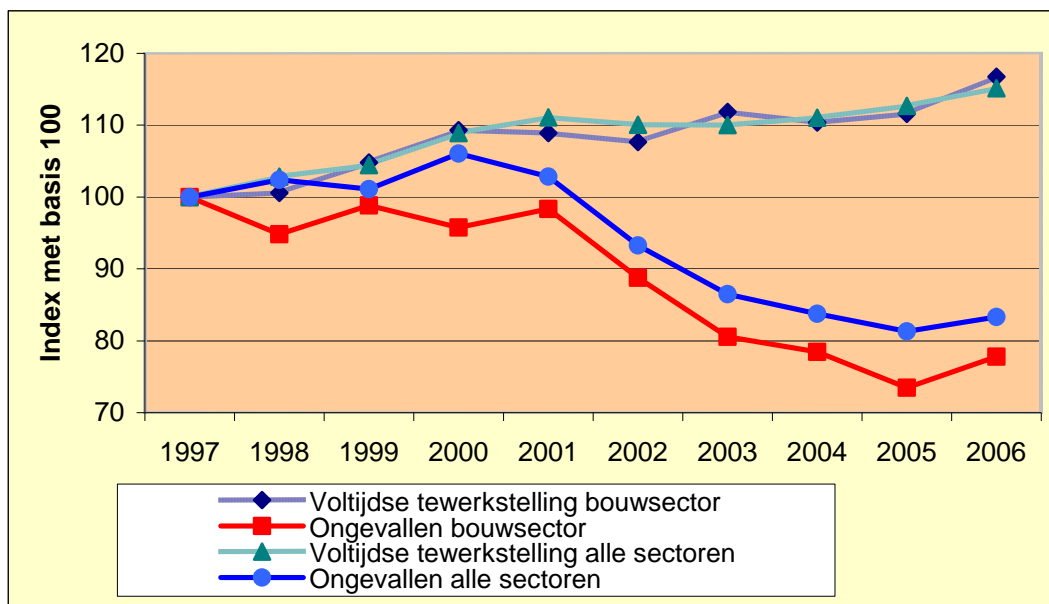
De toename van het aantal ongevallen in 2006 speelt zich vooral af in drie economische activiteitssectoren: Overige zakelijke dienstverlening (nace 74), gezondheidszorg en sociale dienstverlening (nace 85) en de bouw (nace 45). We moeten hieraan toevoegen dat deze drie sectoren instaan voor bijna $\frac{3}{4}$ van de nieuwe jobs in 2006.

Zo zien we in de bouw een toename van het aantal ongevallen met 5,9%, tegenover een toename van de tewerkstelling in deze sector met 4,6%.

Terwijl de ongevallen met blijvende ongeschiktheid (BO) of dodelijke afloop tussen 2005 en 2006 met 6,7% zijn afgenomen in de hele privésector, zijn ze in de bouwsector met 3% gestegen.

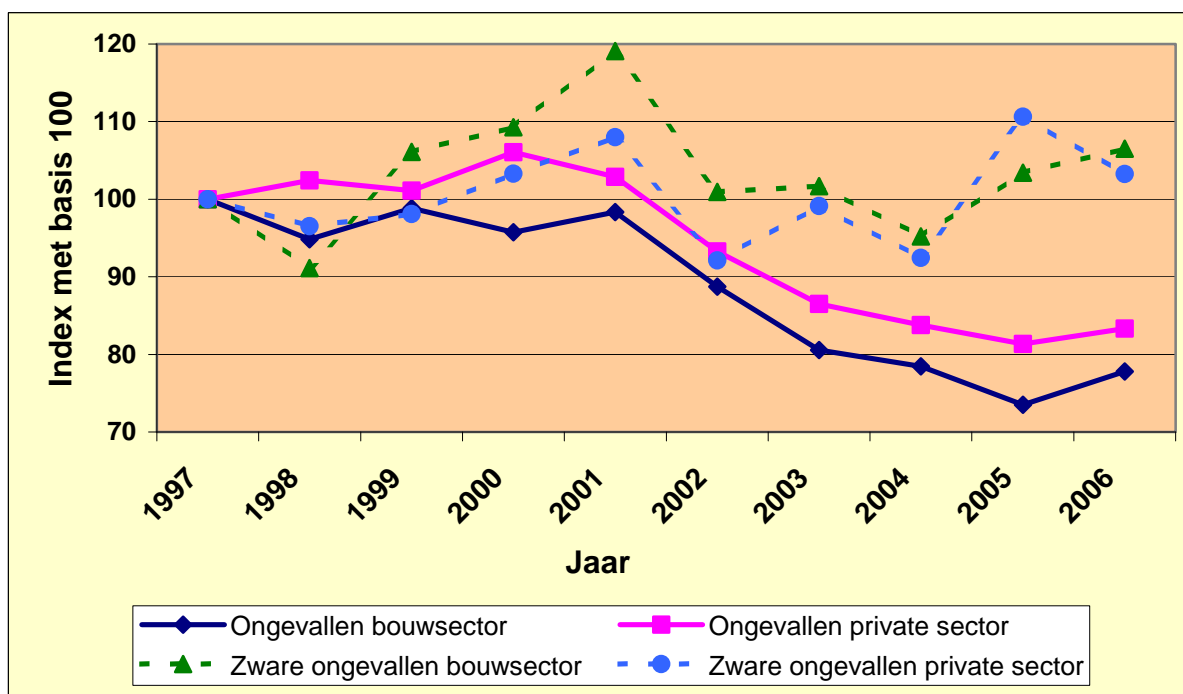
Voor 2005 werd een sterkere stijging van het aantal ongevallen met BO of dodelijke afloop vastgesteld, zowel in de bouwsector als in de gehele privésector. Deze stijging houdt verband met het feit dat de voorziene blijvende ongeschiktheid sneller op het FAO geregistreerd wordt, aangezien sinds 1 januari 2005 gebruik wordt gemaakt van de elektronische stromen om de informatie van de verzekeringsondernemingen over te brengen aan het FAO.

Grafiek 1 : Vergelijking van de evolutie van de tewerkstelling en de arbeidsongevallen in de bouwsector en het geheel van de private sector - 1997-2006

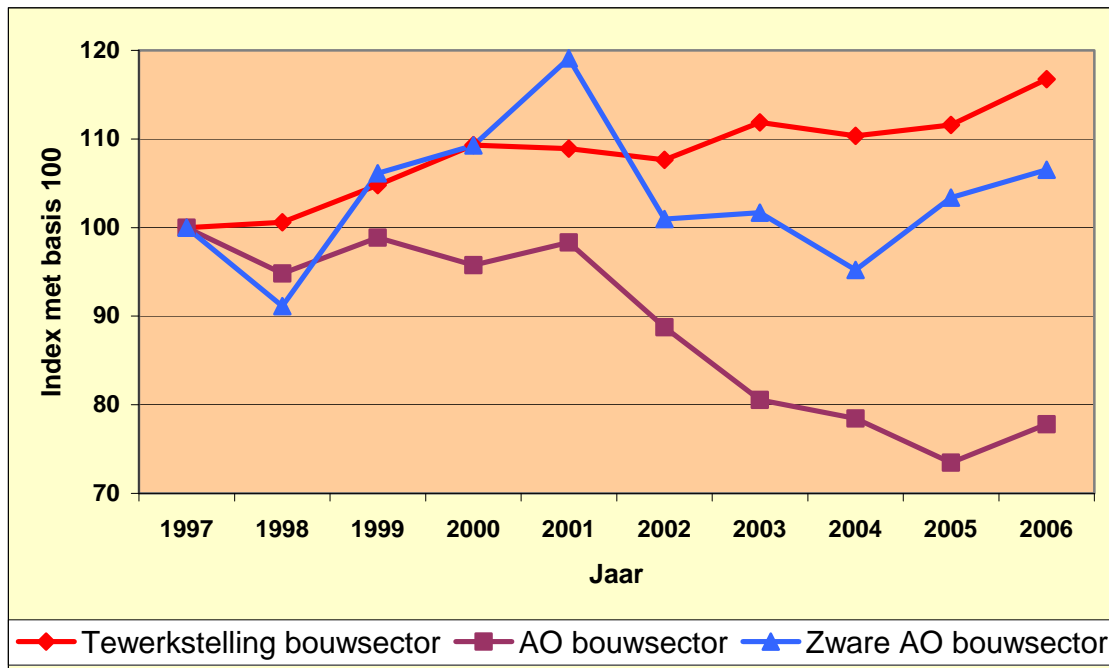


Grafiek 1 illustreert duidelijk de resultaten van tabel 1 wat betreft de tewerkstelling en het aantal arbeidsongevallen (ongeacht de gevolgen).

Grafiek 2 : Vergelijking van de evolutie van de arbeidsongevallen en de ongevallen met BO of dodelijke afloop in de bouwsector en het geheel van de private sector - 1997-2006



Grafiek 3 : Evolutie van de tewerkstelling in voltijdse equivalenten, van de ongevallen en de zware ongevallen in de bouwsector - 1997-2006



Grafiek 3 geeft de constante stijging weer van het tewerkstellingsvolume in de bouw, uitgedrukt in VTE. Ook de globale afname van het aantal arbeidsongevallen en de veel ongelijkmatigere evolutie van het aantal zware ongevallen komen er tot uiting.

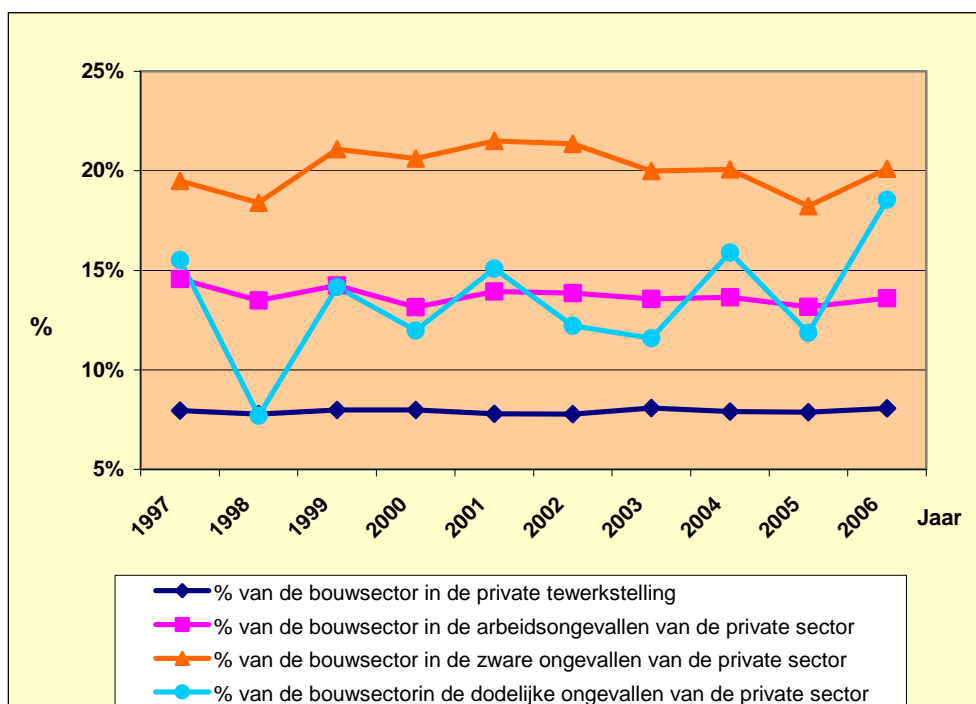
De volgende tabel geeft voor elk van de onderzochte jaren een overzicht van de volgende gegevens: het aandeel van de tewerkstelling in de bouw t.o.v. de totale tewerkstelling in de privésector, alsook het aandeel van de bouw in het volume van de arbeidsongevallen en in het volume van de zware ongevallen in de hele privésector. Onder “zware ongevallen” verstaan we hier en in het vervolg van deze studie de ongevallen met voorziene blijvende ongeschiktheid en de dodelijke ongevallen.

Tabel 2 : Evolutie van het aandeel van de ongevallen in de bouwsector in het geheel van de private sector - 1997-2006

Jaar	Aandeel van de bouwsector in het tewerkstellingsvolume van de private sector in VTE	Aandeel van de bouwsector in het volume van de arbeidsongevallen van de private sector	Aandeel van de bouwsector in het volume van de zware arbeidsongevallen van de private sector
1997	8,0%	14,6%	19,5%
1998	7,8%	13,5%	18,4%
1999	8,0%	14,2%	21,1%
2000	8,0%	13,1%	20,6%
2001	7,8%	13,9%	21,5%
2002	7,8%	13,9%	21,4%
2003	8,1%	13,6%	20,0%
2004	7,9%	13,6%	20,1%
2005	7,9%	13,2%	18,2%
2006	8,1%	13,6%	20,1%
μ 10 jaar	7,9%	13,7%	20,1%
μ 5 laatste jaren	7,9%	13,6%	19,9%

Deze tabel toont dat het aandeel van de bouw in het tewerkstellingsvolume de voorbije tien jaar stabiel gebleven is. Het schommelt rond 8%. Het aandeel van de bouw is lichtjes gedaald in het geheel van de arbeidsongevallen en de zware ongevallen.

Grafiek 4 : Evolutie van het aandeel van de bouwsector in het tewerkstellingsvolume, het aantal arbeidsongevallen en zware arbeidsongevallen in het geheel van de private sector van 1997 tot 2006



Grafiek 3 brengt de tendensen in beeld die in tabel 3 afgelezen konden worden.

We merken op dat het aandeel van de bouw in het totale tewerkstellingsvolume stagneert, en dat het lichtjes daalt tegenover het geheel van de arbeidsongevallen en het geheel van de zware ongevallen, ondanks de stijging in 2006.

1.2 VERGELIJKING VAN DE GEGEVENS OVER DE BOUWSECTOR SINDS 2000

Tabel 3 : Evolutie van de tewerkstelling, van de ongevallen en de frequentie- en ernstgraden in de bouwsector van 2000 tot 2006

Bouwsector	Jaar						
	2000	2001	2002	2003	2004	2005	2006
Totaal aantal werknemers onderworpen aan de RSZ in VTE*	157.333	156.751	154.963	161.020	158.726	160.608	168.032
Aantal arbeidsongevallen	27.546	28.290	25.533	23176**	23686**	21.142	22.382
Aantal ongevallen op de weg naar en van het werk	1.300	1.343	1.192	1102**	1112**	1.055	1.053
Frequentiegraad	66,51	70,96	64,06	54,15	52,93	51,07	51,26
Werkelijke ernstgraad	1,82	1,95	1,75	1,51	1,53	1,45	1,44
Globale ernstgraad	8,04	7,60	6,64	5,73	6,28	6,19	6,34

*Bron : RSZ, VTE per 30 juni

** Uitzendkrachten inbegrepen

Tabel 3 toont hoe de stijging van het tewerkstellingsvolume in de sector samen met een daling van aantal arbeidsongevallen zich noodzakelijkerwijs vertaalt in een daling van de frequentie - en de ernstgraad van de ongevallen in de bouw tot 2005. In 2006 zien we een lichte stijging van de frequentiegraad en de globale ernstgraad. Deze is het gecombineerde gevolg van de sterkere stijging, in hetzelfde jaar, van het aantal arbeidsongevallen tegenover het tewerkstellingsvolume en van de toename van het aantal dodelijke ongevallen (33 overlijdens in 2006 tegenover 23 in 2005).

2 Analyse van de sector

In het volgende hoofdstuk worden de ongevallen geanalyseerd die zich in 2006 op de arbeidsplaats hebben voorgedaan in de bouwsector. Deze sector draagt nace-code 45. De sector zal verder geanalyseerd worden op basis van zijn subsectoren (nace-code bestaande uit 4 of zelfs 5 posities), indien de relevantie ervan wordt aangetoond.

2.1 DE BOUWSECTOR IN HET ALGEMEEN

In 2006 werden in de bouwsector 24 941 ongevallen aangegeven, waarvan er 23 401 (93,8%) aanvaard werden. 1 053 ongevallen deden zich voor op de arbeidsweg (4,5%). De studie heeft betrekking op de 22 382 aanvaarde ongevallen die plaatsvonden op de arbeidsplaats.

Tabel 4 schetst de evolutie van het aantal aangegeven en aanvaarde ongevallen die zich sinds 2000 op de arbeidsweg of de arbeidsplaats hebben voorgedaan.

Tabel 4 : Evolutie van het aantal aangegeven en aanvaarde ongevallen in de bouwsector van 2000 tot 2006

Jaar	Aangegeven ongevallen	Aanvaarde ongevallen		Aanvaarde ongevallen op de arbeidsweg		Aanvaarde ongevallen op de arbeidsplaats	
	N	N	%	N	%	N	%
2000	30.237	28.846	<i>95,4</i>	1.300	<i>4,5</i>	27.546	<i>95,5</i>
2001	31.144	29.633	<i>95,1</i>	1.343	<i>4,5</i>	28.290	<i>95,5</i>
2002	28.113	26.725	<i>94,0</i>	1.192	<i>4,4</i>	25.533	<i>95,5</i>
2003	25.532	24.278	<i>95,1</i>	1.102	<i>4,5</i>	23.176	<i>95,5</i>
2004	24.933	23.686	<i>95,0</i>	1.112	<i>4,7</i>	22.573	<i>95,3</i>
2005	23.418	22.197	<i>94,8</i>	1.055	<i>4,8</i>	21.142	<i>95,2</i>
2006	24.941	23.401	<i>93,8</i>	1.053	<i>4,5</i>	22.382	<i>95,6</i>

Het aantal ongevallenaangiften is in 2006 met 6,5% omhoog gegaan. Deze stijging overtreft de relatieve stijging van de tewerkstelling en van de aanvaarde arbeidsongevallen. Het is de eerste stijging sinds 2001.

De gevolgen van de arbeidsongevallen vanaf 2000 kunnen als volgt uitgesplitst worden:

Tabel 5: Verdeling in absolute en relatieve frequentie van de arbeidsongevallen in de bouwsector naargelang hun gevolg - 2000 tot 2006

Jaar	Gevolg van het arbeidsongeval								Totaal	
	ZG		TO		BO		Dodelijk			
	N	%	N	%	N	%	N	%	N	%
2000	9.333	<i>33,9%</i>	15.478	<i>56,2%</i>	2.704	<i>9,8%</i>	31	<i>0,11%</i>	27.546	<i>100%</i>
2001	8.931	<i>31,6%</i>	16.378	<i>57,9%</i>	2.946	<i>10,4%</i>	35	<i>0,12%</i>	28.290	<i>100%</i>
2002	8.256	<i>32,3%</i>	14.750	<i>57,8%</i>	2.501	<i>9,8%</i>	26	<i>0,10%</i>	25.533	<i>100%</i>
2003	7.764	<i>33,5%</i>	12.867	<i>55,5%</i>	2.526	<i>10,9%</i>	19	<i>0,08%</i>	23.176	<i>100%</i>
2004	7.656	<i>33,9%</i>	12.534	<i>55,5%</i>	2.352	<i>10,4%</i>	31	<i>0,14%</i>	22.573	<i>100%</i>
2005	6.866	<i>32,5%</i>	11.688	<i>55,3%</i>	2.565	<i>12,1%</i>	23	<i>0,11%</i>	21.142	<i>100%</i>
2006	7.391	<i>33,0%</i>	12.325	<i>55,1%</i>	2.633	<i>11,8%</i>	33	<i>0,15%</i>	22.382	<i>100%</i>

Tabel 5 toont aan dat het percentage ongevallen met alleen tijdelijke arbeidsongeschiktheid opnieuw lichtjes gedaald is maar dat het aantal ongevallen waarvoor de vergoeding uitsluitend bestaat uit medische kosten, de zogenaamde gevallen zonder gevolg, toegenomen is. We stellen daarentegen een relatieve daling vast van het aantal gevallen met voorziene blijvende ongeschiktheid. Het aantal overlijdens is sterk toegenomen in 2006.

Tabel 6 : Verdeling in absolute frequentie van de arbeidsongevallen in de bouwsector naargelang hun gevolg en evolutie op index met basis 100 - 2000 tot 2006

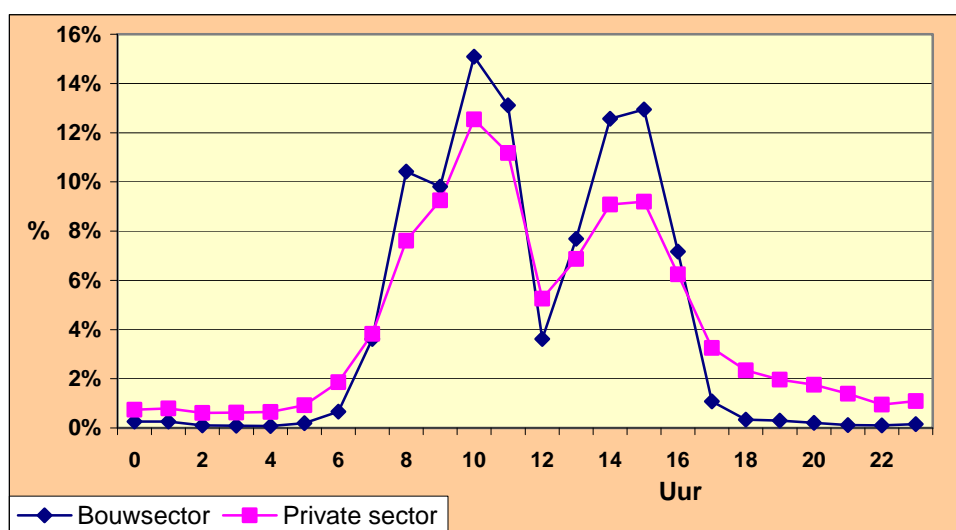
Jaar	Gevolg van het arbeidsongeval								Totaal	
	ZG		TO		BO		Dodelijk			
	N	Index 100	N	Index 100	N	Index 100	N	Index 100	N	Index 100
2000	9.333	100	15.478	100	2.704	100	31	100	27.546	100
2001	8.931	96	16.378	106	2.946	109	35	113	28.290	103
2002	8.256	88	14.750	95	2.501	92	26	84	25.533	93
2003	7.764	83	12.867	83	2.526	93	19	61	23.176	84
2004	7.656	82	12.534	81	2.352	87	31	100	22.573	82
2005	6.866	74	11.688	76	2.565	95	23	74	21.142	77
2006	7.391	79	12.325	80	2.633	97	33	106	22.382	81

Tabel 6 splits de evolutie van de verschillende gevolgen van de arbeidsongevallen uit op index met basis 100. De hierboven beschreven evoluties worden daardoor nog duidelijker.

2.1.1 Uur van het ongeval

De beschrijving van de verdeling van de ongevallen in de bouwsector toont geen noemenswaardige verschillen ten opzichte van de privé sector in zijn geheel.

Grafiek 5 : Verdeling in relatieve frequentie van de ongevallen volgens het uur waarop het ongeval gebeurde in de bouwsector en het geheel van de private sector - 2006



Grafiek 5 illustreert duidelijk dat er twee frequentiepieken zijn, de eerste tussen 10 uur en de middag, en de tweede tussen 14 en 15 uur. Deze pieken treffen we aan in de hele privé sector.

Ze zijn hier evenwel veel meer uitgesproken, wat wellicht te maken heeft met het feit dat nachtwerk en dus ook nachtelijke ongevallen weinig voorkomen in de bouw. De ongevallen concentreren zich dus in een kortere tijdspanne dan voor de privé sector in het algemeen.

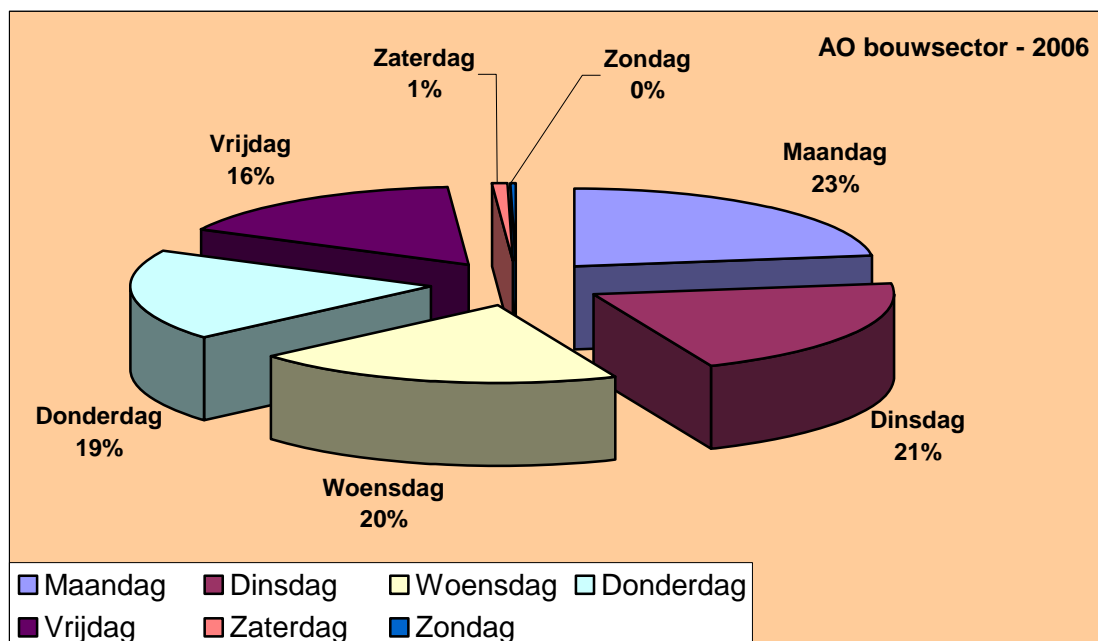
2.1.2 Dag van het ongeval

Tabel 7 : Vergelijking van de evolutie van de verdeling in relatieve frequentie van de ongevallen volgens de dag in de week waarop het ongeval gebeurde in de bouwsector - 2002 tot 2006 en vergelijking met het geheel van de private sector voor 2006

Dag	Jaar					Private sector 2006
	2002	2003	2004	2005	2006	
Maandag	23,7%	23,8%	22,8%	22,7%	22,7%	20,2%
Dinsdag	21,1%	21,3%	21,6%	21,2%	21,0%	19,9%
Woensdag	19,2%	20,0%	20,2%	20,2%	20,0%	18,8%
Donderdag	18,7%	18,5%	18,1%	19,0%	19,0%	18,6%
Vrijdag	15,9%	15,2%	16,1%	16,1%	16,3%	15,7%
Zaterdag	0,9%	0,9%	0,8%	0,8%	0,8%	4,3%
Zondag	0,4%	0,4%	0,3%	0,2%	0,3%	2,4%
TOTAAL	100%	100%	100%	100%	100 %	100 %

Tabel 7 toont dat de daling van het aantal ongevallen in de loop van de vijfdaagse week een weerkerend gegeven is, dat we trouwens ook waarnemen in de privé sector in zijn geheel. In de bouwsector is dit fenomeen evenwel minder uitgesproken dan in de hele privé sector.

Grafiek 6 : Verdeling in relatieve frequentie van de arbeidsongevallen in de bouwsector volgens de dag waarop ze gebeuren - 2006



Uit de grafiek valt af te lezen dat het aantal ongevallen van maandag naar vrijdag toe gelijkmatig daalt, terwijl slechts 1% van de ongevallen tijdens het weekend plaatsvindt. Ook dit is kenmerkend voor de bouwsector, aangezien in deze sector weinig weekendwerk wordt

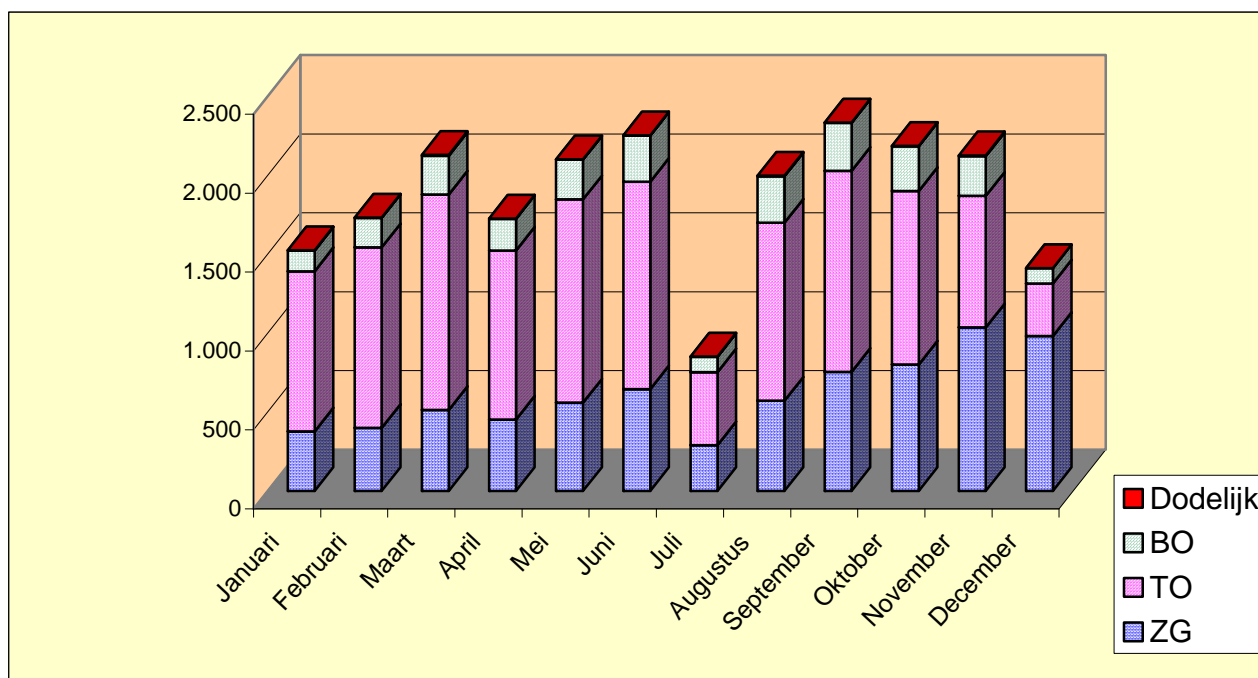
verricht in tegenstelling tot vele andere sectoren. Hierdoor worden er dus veel minder ongevallen geregistreerd tijdens deze dagen.

2.1.3 Maand van het ongeval

Tabel 8 : Verdeling in absolute en relatieve frequentie van de gevolgen van de ongevallen in de bouwsector volgens de maand waarin ze gebeuren - 2006

Maand	Gevolg van het ongeval							Totaal	
	ZG		TO		BO		Dodelijk		
	N	%	N	%	N	%		N	N
Januari	379	5,1%	1.014	8,2%	131	5,0%	2	1.526	6,8%
Februari	401	5,4%	1.143	9,3%	186	7,1%	2	1.732	7,7%
Maart	513	6,9%	1.366	11,1%	245	9,3%	6	2.130	9,5%
April	454	6,1%	1.070	8,7%	201	7,6%	1	1.726	7,7%
Mei	560	7,6%	1.289	10,5%	250	9,5%	3	2.102	9,4%
Juni	645	8,7%	1.314	10,7%	293	11,1%	2	2.254	10,1%
Juli	290	3,9%	464	3,8%	96	3,6%	2	852	3,8%
Augustus	573	7,8%	1.127	9,1%	294	11,2%	5	1.999	8,9%
September	756	10,2%	1.273	10,3%	303	11,5%	2	2.334	10,4%
Oktober	801	10,8%	1.099	8,9%	285	10,8%	2	2.187	9,8%
November	1.037	14,0%	833	6,8%	252	9,6%	5	2.127	9,5%
December	982	13,3%	333	2,7%	97	3,7%	1	1.413	6,3%
TOTAAL	7.391	100%	12.325	100%	2.633	100%	33	22.382	100%

Grafiek 7 : Verdeling in absolute frequentie van de gevolgen van de ongevallen in de bouwsector volgens de maand waarin ze gebeuren - 2006



De verdeling van de ongevallen in de bouwsector blijft van jaar tot jaar vrij constant. Afgezien van een zekere concentratie van de ongevallen in de maanden waarin er het meest gewerkt wordt, verschilt de verdeling niet sterk met de privé sector in zijn geheel.

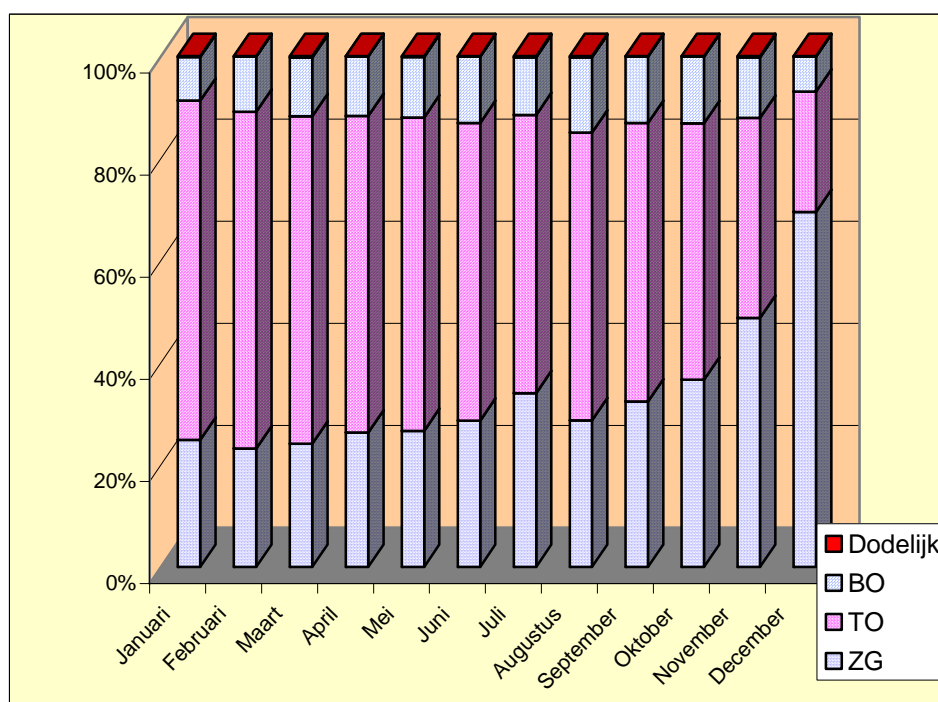
In tabel 9 valt af te lezen dat de cyclische schommelingen van het aantal ongevallen over het hele jaar een weerkerend fenomeen zijn.

Tabel 9 : Vergelijking van de evolutie van de verdeling van de ongevallen in de bouwsector volgens de maand waarin ze gebeuren - 2002 tot 2006

Maand	Jaar					Private sector 2006
	2002	2003	2004	2005	2006	
Januari	7,9%	7,3%	7,3%	6,9%	6,8%	8,2%
Februari	8,5%	7,8%	8,5%	7,7%	7,7%	8,0%
Maart	9,5%	9,7%	10,3%	8,2%	9,5%	9,2%
April	9,2%	8,4%	7,6%	9,6%	7,7%	7,6%
Mei	8,5%	8,5%	7,8%	8,2%	9,4%	8,5%
Juni	10,0%	9,9%	11,1%	10,5%	10,1%	9,2%
Juli	4,4%	4,9%	4,1%	3,5%	3,8%	7,0%
Augustus	8,4%	8,1%	9,5%	8,9%	8,9%	7,9%
September	10,2%	11,1%	10,5%	11,0%	10,4%	9,3%
Oktober	9,9%	10,3%	9,9%	9,6%	9,8%	9,4%
November	8,4%	8,0%	7,8%	9,2%	9,5%	8,8%
December	5,1%	6,1%	5,7%	6,6%	6,3%	7,0%
TOTAAL	100%	100%	100%	100%	100%	100%

De uitsplitsing van de ongevallen op basis van hun gevolgen is echter niet homogeen over het hele jaar.

Grafiek 8 : Verdeling in relatieve frequentie van de gevolgen van de ongevallen in de bouwsector volgens de maand waarin ze gebeuren - 2006



Zo stellen we vast dat het aantal ongevallen zonder gevolgen in de loop van het jaar toeneemt. Voor de ongevallen die een tijdelijke ongeschiktheid (TO) teweeg brengen, is deze evolutie tegengesteld. De ongevallen met blijvende ongeschiktheid komen proportioneel het vaakst voor in de maanden juni en in september.

Dat het aantal ongevallen met voorziene blijvende ongeschiktheid tijdens de laatste maanden van het jaar daalt, betekent niet dat de ernst van de ongevallen afneemt. Het is veeleer toe te schrijven aan het feit dat de verzekeraars voor dit soort ongevallen vaak nog niet over gegevens beschikken op het moment dat de ongevallengegevens vastgelegd worden om naar de gegevensbank van het FAO verstuurd te worden (31 december van het jaar).

2.1.4 Geslacht van het slachtoffer

Tabel 10 : Verdeling in absolute en relatieve frequentie van de arbeidsongevallen in de bouwsector volgens het geslacht van het slachtoffer - 2006

Geslacht van het slachtoffer	Gevolg van het ongeval								Totaal	
	ZG		TO		BO		Dodelijk			
	N	%	N	%	N	%	N	%	N	%
Vrouwen	133	1,8%	142	1,2%	24	0,9%	1	3,03%	300	1,3%
Mannen	7.254	98,1%	12.180	98,8%	2.609	99,1%	32	96,97%	22.075	98,6%
Onbekend	4	0,1%	3	0,0%	0	0,0%	0	0,00%	7	0,0%
Totaal	7.391	100,0%	12.325	100%	2.633	100%	33	100%	22.382	100%

Uit deze tabel blijkt dat de slachtoffers van arbeidsongevallen in de sector in 99% van de gevallen mannen zijn. In deze studie zal dus geen onderscheid gemaakt worden volgens het geslacht van de slachtoffers.

2.1.5 Leeftijd van het slachtoffer

Tabel 11 : Verdeling in absolute en relatieve frequentie van de gevolgen van de ongevallen in de bouwsector volgens de leeftijd van het slachtoffer en vergelijking met de verdeling van de werknemers in de bouwsector volgens hun leeftijd - 2006

Leeftijd van het slachtoffer	Gevolg van het ongeval							Totaal		Tewerkstelling bouwsector 2006	
	ZG		TO		BO		Dodelijk				
	N	%	N	%	N	%	N	N	%	N	%
15-19 jaar	375	5,1%	745	6,0%	75	2,8%	1	1.196	5,3%	6.364	3,8%
20-29 jaar	2.334	31,6%	4.110	33,3%	628	23,9%	7	7.079	31,6%	45.117	26,9%
30-39 jaar	2.108	28,5%	3.414	27,7%	784	29,8%	8	6.314	28,2%	48.364	28,8%
40-49 jaar	1.713	23,2%	2.883	23,4%	735	27,9%	10	5.341	23,9%	43.778	26,1%
50 jaar en+	858	11,6%	1.170	9,5%	411	15,6%	7	2.446	10,9%	24.409	14,5%
Onbekend	3	0,0%	3	0,0%	0	0,0%	0	6	0,0%	0	0,0%
Totaal	7.391	100%	12.325	100%	2.633	100%	33	22.382	100%	168.032	100,0%

De uitsplitsing van de arbeidsongevallen in de bouwsector brengt enkele bijzonderheden in verband met de leeftijd van het slachtoffer aan het licht.

Uit deze tabel kan afgeleid worden dat de slachtoffers van arbeidsongevallen in de bouwsector vaak jong zijn. Zo zijn meer dan 37% van de slachtoffers jonger dan 30 jaar. Het gaat in de meeste gevallen echter om ongevallen zonder gevolg of ongevallen met een tijdelijke arbeidsongeschiktheid. Daarentegen kan vastgesteld worden dat de oudste

werknemers weliswaar minder vaak het slachtoffer worden van een ongeval, maar dat ze bij een ongeval zwaardere letsels oplopen (blijvende ongeschiktheid of dodelijke afloop). Hoe ouder het slachtoffer, hoe meer ongevallen met blijvende ongeschiktheid of ongevallen met een dodelijke afloop er geregistreerd worden.

Tabel 12 : Vergelijking van de evolutie van de verdeling van de ongevallen in de bouwsector volgens de leeftijd van het slachtoffer - 2002 tot 2006

Leeftijd van het slachtoffer	Jaar				
	2002	2003	2004	2005	2006
15-19 jaar	5,5%	4,9%	4,9%	4,7%	5,3%
20-29 jaar	31,5%	31,4%	31,1%	30,8%	31,6%
30-39 jaar	30,9%	30,8%	30,2%	29,5%	28,2%
40-49 jaar	21,7%	22,5%	23,3%	23,7%	23,9%
50 jaar en +	10,2%	10,4%	10,3%	11,2%	10,9%
Onbekend	0,2%	0,1%	0,0%	0,0%	0,0%
Totaal	100%	100%	100%	100%	100%

In deze tabel wordt de evolutie van de verschillende leeftijdscategorieën van de slachtoffers van arbeidsongevallen tijdens de laatste vijf jaar vergeleken met de uitsplitsing van de werknemers uit de bouwsector op basis van hun leeftijd (2006).

Uit deze tabel kunnen twee soorten conclusies getrokken worden.

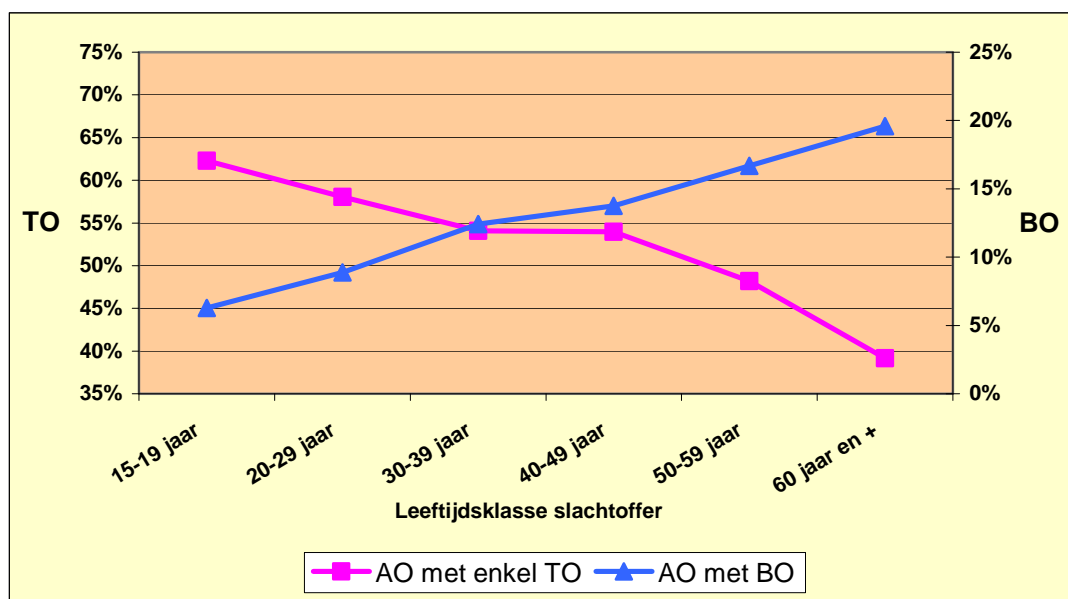
Eenzijds zien we dat de daling van de jongste slachtoffers die we tussen 2000 en 2005 konden registreren, nu tot stilstand is gekomen. De ongevallen hebben zich echter naar de middengroep verplaatst; het betekent niet dat er zich in de oudste leeftijdsgroep minder ongevallen voordoen. Anderzijds merken we op dat de jongeren oververtegenwoordigd zijn bij de slachtoffers van een arbeidsongeval in vergelijking met hun aandeel in het tewerkstellingsvolume. De groep jonger dan 20 jaar vertegenwoordigt 3,8% van de werknemers in de bouw, maar is goed voor 5,3% van de slachtoffers. De 20 tot 29-jarigen die 26,9% van de werknemers uitmaken, vertegenwoordigen 31,6% van de slachtoffers. Wanneer we hoger opklimmen in de leeftijdspiramide van de werknemers, zien we dat de verhoudingen omkeren. De werknemers boven de 50 jaar zijn goed voor 14,5% van de werknemers en 10,9% van de slachtoffers.

De volgende tabel geeft, voor de bouwsector, de percentages van de ongevallen met tijdelijke of blijvende ongeschiktheid weer. Deze percentages werden berekend ten opzichte van het totale aantal ongevallen voor elke leeftijdscategorie.

Tabel 13 : Inschatting in relatieve frequentie per leeftijdsklasse van de kans dat een ongeval in de bouwsector leidt tot een tijdelijke of blijvende ongeschiktheid - 2006

Leeftijd gevolg	AO met TO	AO met BO
15-19 jaar	62,3%	6,3%
20-29 jaar	58,1%	8,9%
30-39 jaar	54,1%	12,4%
40-49 jaar	54,0%	13,8%
50-59 jaar	48,2%	16,7%
60 jaar en +	39,2%	19,6%
Onbekend	50,0%	0,0%
Totaal	55,1%	11,8%

Grafiek 9 : Inschatting in relatieve frequentie per leeftijdsklasse van de kans dat een ongeval in de bouwsector leidt tot een tijdelijke of blijvende ongeschiktheid - 2006



Deze grafiek geeft een beeld van de omgekeerde toename van het percentage ongevallen met tijdelijke ongeschiktheid en het percentage ongevallen die een blijvende ongeschiktheid tot gevolg hadden, volgens leeftijdscategorie. Hoe ouder het slachtoffer, hoe hoger de kans dat hij blijvende letsels aan zijn ongeval overhoudt.

2.1.6 Generatie van de slachtoffers

De generatie waartoe het slachtoffer van een arbeidsongeval behoort, lijkt ons relevanter voor de analyse van de ongevallen dan de leeftijdscategorie. We hebben bijgevolg de leeftijdscategorieën in drie generatiegroepen ondergebracht: de werknemers jonger dan 25 jaar, de werknemers tussen 25 en 49 jaar en de werknemers ouder dan 50 jaar.

Tabel 14 : Verdeling in relatieve frequentie van de gevolgen van de ongevallen in de bouwsector volgens de leeftijd van het slachtoffer en vergelijking met de verdeling van de werknemers in de bouwsector volgens hun leeftijd - 2006

Generatie van het slachtoffer	Gevolg van het ongeval				Totaal	Tewerkstelling bouwsector 2006
	ZG	TO	BO	Dodelijk		
	%	%	%	%		
< 25 jaar	21,1%	23,3%	13,9%	21,2%	21,5%	16,3%
25 - 49 jaar	67,3%	67,2%	70,5%	57,6%	67,6%	69,2%
50 jaar en +	11,6%	9,5%	15,6%	21,2%	10,9%	14,5%
Onbekend	0,0%	0,0%	0,0%	0,0%	0,0%	0,0%
Totaal	100%	100%	100%	100%	100%	100%

Deze tabel toont duidelijk dat de jongeren oververtegenwoordigd zijn bij de slachtoffers van een arbeidsongeval in de bouwsector. Ook de toename van de ernst van de ongevallen bij de oudere werknemers valt hier op.

Tabel 15 : Vergelijking van de generaties van werknemers en slachtoffers van arbeidsongevallen in de bouwsector en het geheel van de private sector - 2006

Generatie van het slachtoffer	AO bouwsector	Tewerkstelling bouwsector	AO private sector	Tewerkstelling private sector
< 25 jaar	21,5%	16,3%	19,0%	9,6%
25 - 49 jaar	67,6%	69,2%	69,0%	71,4%
50 jaar en +	10,9%	14,5%	12,0%	19,0%
Onbekend	0,0%	0,0%	0,0%	0,0%
Totaal	100%	100%	100%	100%

Uit deze tabel blijkt enerzijds dat de werknemers in de bouwsector gemiddeld jonger zijn dan in de privé sector in zijn geheel, en anderzijds dat het differentieel tussen het aandeel van de jongeren in de ongevallen en hun aandeel in de tewerkstelling minder hoog is in de bouwsector dan in de privé sector in zijn geheel. We zien hetzelfde bij de oudere werknemers.

2.1.7 Anciënniteit van het slachtoffer

Tabel 16 : Verdeling in absolute en relatieve frequentie van de gevolgen van de ongevallen in de bouwsector volgens de anciënniteit van het slachtoffer - 2006

Anciënniteit van het slachtoffer	Gevolg van het ongeval							Totaal	
	ZG		TO		BO		Dodelijk		
	N	%	N	%	N	%	N	N	%
< 1 jaar	1.888	25,5%	3.979	32,3%	759	28,8%	9	6.635	29,6%
1 tot 5 jaar	1.920	26,0%	3.811	30,9%	852	32,4%	11	6.594	29,5%
5 tot 11 jaar	1.087	14,7%	1.902	15,4%	464	17,6%	3	3.456	15,4%
11 tot 21 jaar	720	9,7%	1.168	9,5%	321	12,2%	3	2.212	9,9%
> 21 jaar	290	3,9%	393	3,2%	121	4,6%	2	806	3,6%
Onbekend	1.486	20,1%	1.072	8,7%	116	4,4%	5	2.679	12,0%
Totaal	7.391	100%	12.325	100%	2.633	100%	33	22.382	100%

De anciënniteit blijkt een betekenisvolle parameter te zijn in de inschatting van het ongevalsrisico. Meer dan 59% van de ongevallen hebben immers betrekking op werknemers met minder dan vijf jaar anciënniteit. Door het ontbreken van gegevens over de verdeling van het tewerkstellingsvolume op basis van de anciënniteit van de werknemers kunnen we dit ongevalgegevens echter niet in verband brengen met andere gegevens.

Tabel 17 : Vergelijking van de evolutie van de verdeling van de ongevallen in de bouwsector volgens de anciënniteit van het slachtoffer - 2002 tot 2006

Anciënniteit van het slachtoffer	Jaar				
	2002	2003	2004	2005	2006
< 1 jaar	26,4%	25,6%	26,6%	25,9%	29,6%
1 tot 5 jaar	34,5%	34,0%	33,5%	31,7%	29,6%
5 tot 11 jaar	14,2%	14,9%	15,9%	16,1%	15,4%
> 11 jaar	13,9%	14,8%	14,4%	14,7%	13,5%
Onbekend	11,0%	10,6%	9,7%	11,6%	12,0%
Totaal	100%	100%	100%	100%	100%

Tabel 18 : Verdeling in absolute en relatieve frequentie van de anciënniteit van het slachtoffer naargelang de gevolgen van de ongevallen in de bouwsector - 2006

Anciënniteit van het slachtoffer	Gevolg van het ongeval							Totaal	
	ZG		TO		BO		Dodelijk		
	N	%	N	%	N	%	N	N	%
< 1 jaar	1.888	28,5%	3.979	60,0%	759	11,4%	9	6.635	100%
1 tot 5 jaar	1.920	29,1%	3.811	57,8%	852	12,9%	11	6.594	100%
5 tot 11 jaar	1.087	31,5%	1.902	55,0%	464	13,4%	3	3.456	100%
11 tot 21 jaar	720	32,5%	1.168	52,8%	321	14,5%	3	2.212	100%
> 21 jaar	290	36,0%	393	48,8%	121	15,0%	2	806	100%
Onbekend	1.486	55,5%	1.072	40,0%	116	4,3%	5	2.679	100%
Totaal	7.391	33,0%	12.325	55,1%	2.633	11,8%	33	22.382	100%

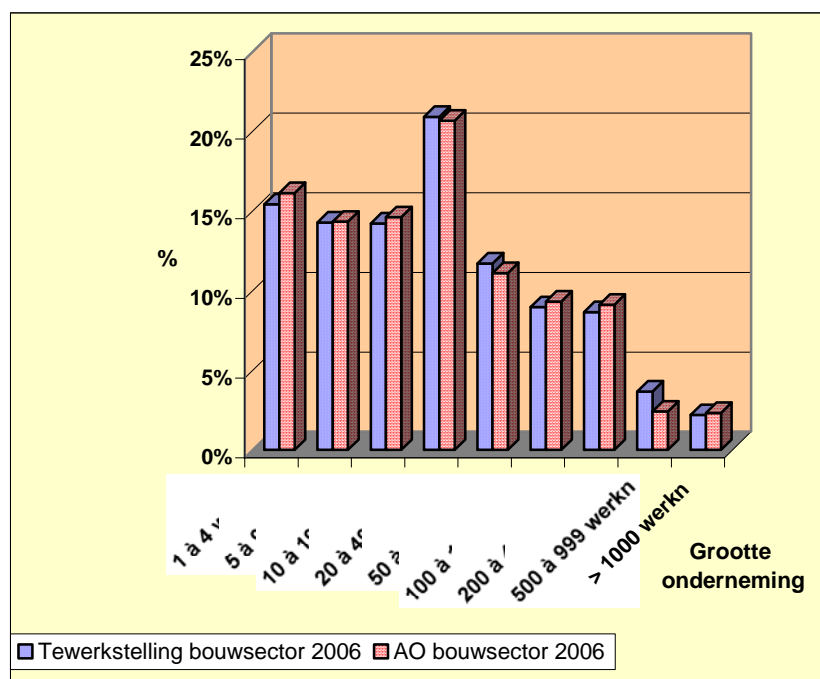
Uit tabel 18 blijkt dat een ongeval zwaardere gevolgen heeft, wat betreft blijvende ongeschiktheid, naarmate het slachtoffer meer anciënniteit heeft. Ook hier moet men voorzichtig zijn. Er bestaat immers een logisch verband tussen de anciënniteit en de leeftijd van de werknemer. Er is geen reden waarom een hogere anciënniteit het risico op een zwaar ongeval zou verhogen. Het gaat hier veeleer om een gevolg van de leeftijd.

2.1.8 Grootte van de onderneming

Tabel 19 : Verdeling in absolute en relatieve frequentie van de gevolgen van de ongevallen in de bouwsector volgens de grootte van de onderneming en vergelijking met de verdeling van de tewerkstelling in de sector - 2006

Grootte onderneming	Gevolg van het ongeval							Totaal		Tewerkstelling bouwsector - 2006	
	ZG		TO		BO		Dodelijk				
	N	%	N	%	N	%	N	N	%	N	%
1 à 4 werkn.	1.041	14,1%	2.072	16,8%	488	18,5%	9	3.610	16,1%	25.894	15,4%
5 à 9 werkn.	893	12,1%	1.899	15,4%	413	15,7%	3	3.208	14,3%	23.986	14,3%
10 à 19 werkn.	975	13,2%	1.887	15,3%	404	15,3%	4	3.270	14,6%	23.886	14,2%
20 à 49 werkn.	1.444	19,5%	2.648	21,5%	528	20,1%	6	4.626	20,7%	35.142	20,9%
50 à 99 werkn.	799	10,8%	1.403	11,4%	281	10,7%	2	2.485	11,1%	19.673	11,7%
100 à 199 werkn.	746	10,1%	1.124	9,1%	213	8,1%	2	2.085	9,3%	15.057	9,0%
200 à 499 werkn.	970	13,1%	873	7,1%	190	7,2%	6	2.039	9,1%	14.538	8,7%
500 à 999 werkn.	271	3,7%	199	1,6%	69	2,6%	1	540	2,4%	6.168	3,7%
> 1000 werkn.	252	3,4%	220	1,8%	47	1,8%	0	519	2,3%	3.688	2,2%
Totaal	7.391	100%	12.325	100%	2.633	100%	33	22.382	100%	168.032	100%

Grafiek 10 : Vergelijking van de verdeling in relatieve frequentie van de tewerkstelling en de arbeidsongevallen in de bouwsector volgens de grootte van de onderneming - 2006



Deze grafiek toont dat de ongelijkheden in de relatieve verdeling tussen tewerkstelling en arbeidsongevallen volgens de grootte van de onderneming beperkt zijn.

De relatieve verdeling van de arbeidsongevallen volgens de grootte van de onderneming in de sector is de voorbije vier jaar vrij stabiel gebleven. Dat blijkt uit de volgende tabel.

Tabel 20 : Vergelijking van de evolutie van de verdeling van de ongevallen in de bouwsector volgens de grootte van de onderneming en in verhouding tot de verdeling van de tewerkstelling in de sector - 2003 tot 2006

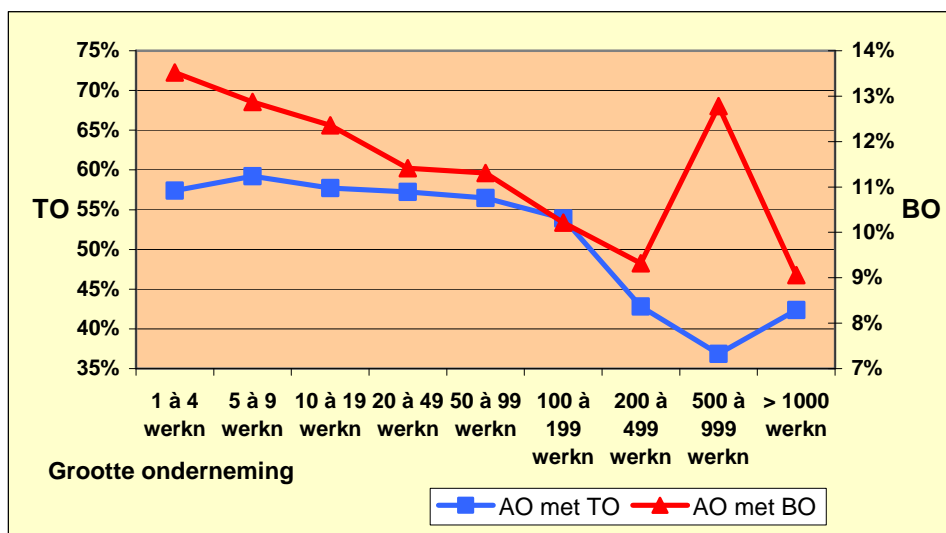
Grootte van de onderneming	Jaar				Tewerkstelling bouwsector 2006
	2003	2004	2005	2006	
1 à 4 werkn.	13,4%	12,0%	15,6%	16,1%	15,4%
5 à 9 werkn.	12,2%	12,4%	13,5%	14,3%	14,3%
10 à 19 werkn.	13,9%	13,4%	14,1%	14,6%	14,2%
20 à 49 werkn.	21,1%	22,7%	21,2%	20,7%	20,9%
50 à 99 werkn.	12,0%	12,0%	12,0%	11,1%	11,7%
100 à 199 werkn.	9,6%	9,4%	10,1%	9,3%	9,0%
200 à 499 werkn.	10,3%	9,4%	8,5%	9,1%	8,7%
500 à 999 werkn.	4,8%	4,3%	3,2%	2,4%	3,7%
> 1000 werkn.	2,6%	4,3%	1,7%	2,3%	2,2%
Algemeen totaal	100%	100%	100%	100,0%	100%

Tabel 21 : Inschatting in relatieve frequentie volgens de grootte van de onderneming van de kans dat een ongeval in de bouwsector leidt tot een tijdelijke of blijvende ongeschiktheid - 2006

Grootte van de onderneming	AO met TO	AO met BO
1 à 4 werkn.	57,4%	13,5%
5 à 9 werkn.	59,2%	12,9%
10 à 19 werkn.	57,7%	12,4%
20 à 49 werkn.	57,2%	11,4%
50 à 99 werkn.	56,5%	11,3%
100 à 199 werkn.	53,9%	10,2%
200 à 499 werkn.	42,8%	9,3%
500 à 999 werkn.	36,9%	12,8%
> 1000 werkn.	42,4%	9,1%
Totaal	55,1%	11,8%

Tabel 21 toont de kans dat een ongeval in de bouwsector tot een tijdelijke of een blijvende ongeschiktheid leidt, naargelang de grootte van de onderneming. Deze kans wordt vergeleken met de kans die gemeenschappelijk is voor alle ondernemingen, ongeacht hun grootte. Het cijfer van de ongevallen met voorziene blijvende ongeschiktheid in de ondernemingen met 500 tot 999 werknemers heeft niet veel te betekenen, aangezien het beperkte aantal betrokken gevallen (69 ongevallen).

Grafiek 11 : Inschatting in relatieve frequentie volgens de grootte van de onderneming van de kans dat een ongeval in de bouwsector leidt tot een tijdelijke of blijvende ongeschiktheid - 2006



Grafiek 11 illustreert duidelijk de hierboven besproken conclusies.

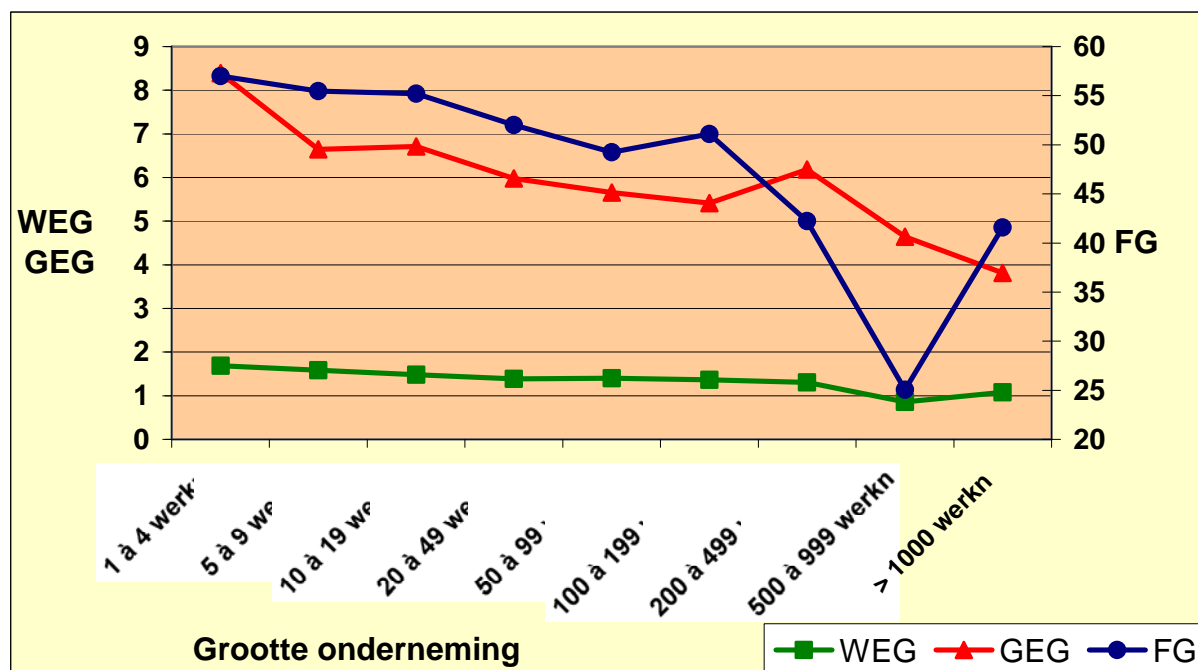
2.1.9 Het ongevalsrisico volgens de grootte van de onderneming

Door de berekening van de frequentiegraad kunnen we nauwkeurig het aantal arbeidsongevallen in verband brengen met het tewerkstellingsvolume uitgedrukt in aantal uren blootstelling aan het risico. De werkelijke ernstgraad legt een verband tussen het aantal verloren dagen vanwege een arbeidsongeval en het tewerkstellingsvolume. De globale ernstgraad brengt de som van de graden van voorziene blijvende ongeschiktheid en het aantal overlijdens in rekening.

Tabel 22 : Frequentiegraad, werkelijke en globale ernstgraad van de ongevallen in de bouwsector volgens de grootte van de onderneming - 2006

Grootte van de onderneming	N uren blootstelling aan het risico	AO gevolg	Dodelijk	Verloren dagen	Som BO	FG	WEG	GEG
1 à 4 werkn.	45.065.570	2.569	9	75.958	3.127,51	57,01	1,69	8,39
5 à 9 werkn.	41.745.321	2.315	3	66.135	2.519,01	55,46	1,58	6,65
10 à 19 werkn.	41.570.968	2.295	4	61.708	2.497,12	55,21	1,48	6,71
20 à 49 werkn.	61.161.485	3.182	6	84.711	3.143,51	52,03	1,39	5,98
50 à 99 werkn.	34.238.872	1.686	2	47.885	1.743,50	49,24	1,40	5,66
100 à 199 werkn.	26.204.628	1.339	2	35.718	1.214,00	51,10	1,36	5,41
200 à 499 werkn.	25.302.423	1.069	6	33.103	1.044,00	42,25	1,31	6,18
500 à 999 werkn.	10.734.248	269	1	9.211	442,00	25,06	0,86	4,65
> 1000 werkn.	6.418.752	267	0	6.935	234,00	41,60	1,08	3,81
Algemeen totaal	292.442.266	14.991	33	421.364	15.964,65	51,26	1,44	6,34

Grafiek 12 : Verhouding van de frequentiegraad en de werkelijke en globale ernstgraad in de bouwsector volgens de grootte van de onderneming - 2006



2.1.10 Geografische verdeling van de slachtoffers

De volgende tabellen werden opgesteld aan de hand van de tewerkstellingsgegevens afkomstig van het RSZ (beige brochure). Ze werden gecombineerd met de nieuwe variabele die de woonplaats van het slachtoffer van een arbeidsongeval weergeeft. Het gaat dus om de woonplaats van het slachtoffer en niet de vestigingsplaats van de werkgever, en zeker niet om de locatie van de bouwterreinen waar de ongevallen gebeurd zijn.

Tabel 23 : Verdeling in absolute en relatieve frequentie van de arbeidsongevallen naar hun gevolgen en de provincie van de woonplaats van het slachtoffer en vergelijking met de verdeling van de tewerkstelling in de bouwsector volgens de provincie van de woonplaats van de werknemer - 2006

Provincie van de woonplaats van het slachtoffer	Gevolg van het ongeval								Totaal		Tewerkstelling bouwsector 2006	
	ZG		TO		BO		Dodelijk					
	N	%	N	%	N	%	N	%	N	%	N	%
Bruxelles - Brussel	263	3,6%	468	3,8%	133	5,1%	1	3,0%	865	3,9%	7.780,6	4,6%
Waalse Gewest	2.171	29,4%	3.903	31,7%	1.101	41,8%	7	21,2%	7.182	32,1%	50.061,8	29,8%
Brabant Wallon	125	1,7%	202	1,6%	47	1,8%	0	0,0%	374	1,7%	3.597	2,1%
Hainaut	853	11,5%	1.511	12,3%	445	16,9%	5	15,2%	2.814	12,6%	19.289	11,5%
Liège	813	11,0%	1.418	11,5%	428	16,3%	1	3,0%	2.660	11,9%	16.426	9,8%
Luxembourg	111	1,5%	210	1,7%	42	1,6%	1	3,0%	364	1,6%	3.775	2,2%
Namur	269	3,6%	562	4,6%	139	5,3%	0	0,0%	970	4,3%	6.974	4,2%
Vlaamse Gewest	4789	64,8%	7667	62,2%	1355	51,5%	16	48,5%	13827	61,8%	106.806	63,6%
Antwerpen	1.348	18,2%	1.995	16,2%	332	12,6%	4	12,1%	3.679	16,4%	28.722	17,1%
Limburg	662	9,0%	1.205	9,8%	207	7,9%	5	15,2%	2.079	9,3%	15.846	9,4%
Oost-Vlaanderen	1.293	17,5%	1.963	15,9%	368	14,0%	4	12,1%	3.628	16,2%	27.836	16,6%
Vlaams-Brabant	407	5,5%	705	5,7%	171	6,5%	0	0,0%	1.283	5,7%	11.604	6,9%
West-Vlaanderen	1.079	14,6%	1.799	14,6%	277	10,5%	3	9,1%	3.158	14,1%	22.798	13,6%
Onbekend	168	2,3%	287	2,3%	44	1,7%	9	27,3%	508	2,3%	3.384	2,0%
Koninkrijk	7.391	100%	12.325	100%	2.633	100%	33	100%	22.382	100%	168.032	100%

De tabellen 23 en 24 bevatten identieke gegevens. De relatieve frequenties werden eerst verticaal berekend, en vervolgens horizontaal. Ze geven een heel verschillend beeld van de verdeling van de ongevallen en van hun ernst volgens de provincie waar het slachtoffer woont.

De eerste tabel moet horizontaal gelezen worden. Hier moeten de resultaten met het tewerkstellingsvolume vergeleken worden. De tweede tabel geeft een overzicht van de schommelingen in relatieve frequentie van de verschillende gevolgen van de ongevallen in vergelijking met het nationale en het regionale gemiddelde.

Tabel 24 : Verdeling in absolute en relatieve frequentie van de gevolgen van de arbeidsongevallen volgens de provincie van de woonplaats van het slachtoffer - 2006

Provincie van de woonplaats van het slachtoffer	Gevolg van het ongeval								Totaal	
	ZG		TO		BO		Dodelijk			
	N	%	N	%	N	%	N	%	N	%
Bruxelles - Brussel	263	30,4%	468	54,1%	133	15,4%	1	0,12%	865	100%
Waalse Gewest	2.171	30,2%	3.903	54,3%	1.101	15,3%	7	0,10%	7.182	100%
Brabant Wallon	125	33,4%	202	54,0%	47	12,6%	0	0,00%	374	100%
Hainaut	853	30,3%	1.511	53,7%	445	15,8%	5	0,18%	2.814	100%
Liège	813	30,6%	1.418	53,3%	428	16,1%	1	0,04%	2.660	100%
Luxembourg	111	30,5%	210	57,7%	42	11,5%	1	0,27%	364	100%
Namur	269	27,7%	562	57,9%	139	14,3%	0	0,00%	970	100%
Vlaamse Gewest	4789	34,6%	7667	55,4%	1355	9,8%	16	0,12%	13.827	100%
Antwerpen	1.348	36,6%	1.995	54,2%	332	9,0%	4	0,11%	3.679	100%
Limburg	662	31,8%	1.205	58,0%	207	10,0%	5	0,24%	2.079	100%
Oost-Vlaanderen	1.293	35,6%	1.963	54,1%	368	10,1%	4	0,11%	3.628	100%
Vlaams-Brabant	407	31,7%	705	54,9%	171	13,3%	0	0,00%	1.283	100%
West-Vlaanderen	1.079	34,2%	1.799	57,0%	277	8,8%	3	0,09%	3.158	100%
Onbekend	168	33,1%	287	56,5%	44	8,7%	9	1,77%	508	100%
Koninkrijk	7.391	33,0%	12.325	55,1%	2.633	11,8%	33	0,15%	22.382	100%

2.1.11 Het ongevalsproces op basis van de ESAO-classificatie

OPGELET

De bestudeerde variabelen zijn:

- ♦ het soort werk dat het slachtoffer verrichtte ten tijde van het ongeval
- ♦ de laatste, van de normale gang van zaken afwijkende gebeurtenis, die aanleiding gaf tot het ongeval
- ♦ het bij deze afwijkende gebeurtenis betrokken voorwerp
- ♦ het contact of de wijze van verwonding
- ♦ de aard van het letsel (nomenclatuur geldig vanaf 2006)
- ♦ de plaats van het letsel (nomenclatuur geldig vanaf 2006)

Dit hoofdstuk bevat alleen de items waarvoor minstens 1% van het totale aantal ongevallen geregistreerd werden.

Deze variabelen worden in een eerste tabel uitgesplitst op basis van de gevolgen van het ongeval en in een tweede tabel op basis van de zware ongevallen (ongevallen waarvoor een GBO voorzien wordt of die tot het overlijden van het slachtoffer geleid hebben - in relatieve percentages). Ze worden in dalende volgorde gerangschikt.

2.1.11.1 SOORT WERK

Het soort werk is de algemene activiteit, de taak die het slachtoffer verricht ten tijde van het ongeval. Het is een beschrijving van de aard van het werk in ruime zin, namelijk de taak die door het slachtoffer gedurende een bepaalde tijd voorafgaande aan het ongeval werd verricht. Het gaat niet om het beroep van het slachtoffer en evenmin om de precieze specifieke fysieke activiteit die ten tijde van het ongeval werd verricht.

Tabel 25: Verdeling in dalende volgorde van de meest frequente soorten werk bij arbeidsongevallen in de bouwsector, hun gevolgen en vergelijking met de verdeling van het voorgaande jaar - 2006

Soort werk	ZG	TO	BO	Dodelijk	Totaal 2006		2005
	N	N	N	N	N	%	%
22 Nieuwbouw - gebouw	1.164	2.629	571	5	4.369	19,5%	19,1%
24 Renovatie, reparatie, aanbouw, onderhoud - ongeacht het soort bouwwerk	886	1.848	420	4	3.158	14,1%	15,4%
51 Plaatsing, voorbereiding, installatie, montage, losmaken, demontage	974	1.788	366	4	3.132	14,0%	13,5%
11 Productie, verwerking, bewerking - ongeacht de aard	715	1.330	266	0	2.311	10,3%	8,5%
99 Overige soorten werk, niet in deze lijst vermeld	917	532	76	2	1.527	6,8%	4,0%
20 Grondverzet, bouw, onderhoud, sloop - niet gespecificeerd	415	884	218	7	1.524	6,8%	9,9%
00 Onbekend	615	260	41	0	916	4,1%	3,1%
10 Productie, verwerking, bewerking, opslag - ongeacht de aard - niet gespecificeerd	296	415	86	3	800	3,6%	3,1%
52 Onderhoud, reparatie, regeling, afstelling	232	324	75	0	631	2,8%	3,7%
23 Nieuwbouw - kunstwerken, infrastructuur, wegen, bruggen, dammen, havens	184	368	76	2	630	2,8%	2,7%
29 Overige soorten werk, behorend tot groep 20, hierboven niet vermeld	148	393	69	0	610	2,7%	2,8%
61 Verkeer, ook in vervoermiddelen	123	240	55	0	418	1,9%	2,0%
21 Grondverzet	101	238	50	1	390	1,7%	1,7%
50 Werkzaamheden in verband met de onder 10, 20, 30 en 40 aangegeven activiteiten - niet gespecificeerd	78	153	65	4	300	1,3%	1,3%
12 Opslag - ongeacht de aard	82	192	25	0	299	1,3%	2,1%
59 Overige soorten werk, behorend tot groep 50, hierboven niet vermeld	70	133	22	0	225	1,0%	1,3%
Totaal van de voornaamste soorten werk	7.000	11.727	2.481	32	21.240	94,9%	94,2%
Totaal overige soorten werk	391	598	152	1	1.142	5,1%	5,8%
Algemeen totaal	7.391	12.325	2.633	33	22.382	100,0%	100,0%

Het lag in de lijn van de verwachtingen dat de taken die het meest verband houden met de bouwwerkzaamheden het vaakst verricht worden op het ogenblik van het ongeval. Toch kunnen de meeste ongevallen in deze sector gegroepeerd worden in de eerste vier categorieën. 57,9% van alle ongevallen uit de sector en 61,4% van de ongevallen met voorziene blijvende ongeschiktheid kunnen namelijk toegeschreven worden aan deze vier soorten werk. Het is tevens in deze vier categorieën dat 13 van de 33 overlijdens die de sector in 2006 kende, geplaatst moeten worden. Een andere belangrijke groep van overlijdens zijn degene die gebeurden tijdens graafwerken (7).

De volgende tabel geeft de verdeling weer van de zwaarste ongevallen. Dat zijn de ongevallen met blijvende ongeschiktheid of met een dodelijke afloop.

Tabel 26 : Verdeling in dalende volgorde van de meest frequente soorten werk bij arbeidsongevallen met BO of dodelijke afloop in de bouwsector en vergelijking met de verdeling van het voorgaande jaar - 2006

Soort werk	Totaal AO met BO of dodelijk 2006		2005
	N	%	%
22 Nieuwbouw - gebouw	576	21,6%	22,2%
24 Renovatie, reparatie, aanbouw, onderhoud - ongeacht het soort bouwwerk	424	15,9%	15,5%
51 Plaatsing, voorbereiding, installatie, montage, losmaken, demontage	370	13,9%	12,3%
11 Productie, verwerking, bewerking - ongeacht de aard	266	10,0%	7,0%
20 Grondverzet, bouw, onderhoud, sloop - niet gespecificeerd	225	8,4%	11,4%
10 Productie, verwerking, bewerking, opslag - ongeacht de aard - niet gespecificeerd	89	3,3%	2,2%
23 Nieuwbouw - kunstwerken, infrastructuur, wegen, bruggen, dammen, havens	78	2,9%	3,1%
99 Overige soorten werk, niet in deze lijst vermeld	78	2,9%	2,2%
52 Onderhoud, reparatie, regeling, afstelling	75	2,8%	3,8%
50 Werkzaamheden in verband met de onder 10, 20, 30 en 40 aangegeven activiteiten - niet gespecificeerd	69	2,6%	2,1%
29 Overige soorten werk, behorend tot groep 20, hierboven niet vermeld	69	2,6%	2,8%
61 Verkeer, ook in vervoermiddelen	55	2,1%	2,4%
21 Grondverzet	51	1,9%	1,7%
00 Onbekend	41	1,5%	1,6%
25 Sloop - ongeacht het soort bouwwerk	31	1,2%	1,2%
Totaal van de voornaamste soorten werk	2.497	93,7%	91,5%
Totaal overige soorten werk	169	6,3%	8,5%
Totaal	2.666	100,0%	100,0%

2.1.11.2 LAATSTE AFWIJKENDE GEBEURTENIS

De afwijkende gebeurtenis is de van de normale gang van zaken afwijkende gebeurtenis, die aanleiding gaf tot het ongeval. Zijn er verscheidene opeenvolgende gebeurtenissen, dan wordt de laatste afwijkende gebeurtenis geregistreerd, d.w.z. de gebeurtenis die het kortst aan het letsel veroorzakende contact voorafging.

Tabel 27 : Verdeling in dalende volgorde van de meest frequente afwijkende gebeurtenissen bij arbeidsongevallen in de bouwsector, hun gevolgen en vergelijking met de verdeling van het voorgaande jaar - 2006

Laatste afwijkende gebeurtenis	ZG	TO	BO	Dodelijk	Totaal 2006		2005
	N	N	N	N	N	%	%
44 Verlies van controle (geheel of gedeeltelijk) - over een voorwerp (dat wordt gedragen, verplaatst, gehanteerd, enz.)	727	1.187	163	0	2.077	9,3%	9,0%
43 Verlies van controle (geheel of gedeeltelijk) - over een handgereedschap en over het met het gereedschap bewerkte materiaal	663	1.217	183	0	2.063	9,2%	9,0%
52 Uitglijden of struikelen met val, vallen van personen - op ± dezelfde hoogte	492	1.208	281	0	1.981	8,9%	7,9%
64 Ongecoördineerde, onbeheerste of verkeerde bewegingen	572	996	167	0	1.735	7,8%	9,2%
51 Vallen van personen - van hoogte	317	903	458	12	1.690	7,6%	8,5%
33 Glijden, vallen, instorten van het betrokken voorwerp - hoger gelegen (op het slachtoffer vallend)	491	844	199	5	1.539	6,9%	7,6%
71 Optillen, dragen, opstaan	296	564	122	0	982	4,4%	3,9%
24 In poedervorm - rookontwikkeling, stof, deeltjes	633	322	5	0	960	4,3%	3,9%
75 Zwaarbeladen lopen, misstap of uitglijden zonder vallen	229	587	116	0	932	4,2%	3,2%
99 Overige afwijkende gebeurtenissen, niet in deze lijst vermeld	356	412	59	0	827	3,7%	4,3%
Onbekend	263	379	85	3	730	3,3%	2,2%
32 Breken, barsten, waarbij scherven/spanen ontstaan (hout, glas, metaal, steen, kunststof, overige)	307	291	16	0	614	2,7%	3,4%
41 Verlies van controle (geheel of gedeeltelijk) - over een machine (inclusief onbedoeld starten) en over het met de machine bewerkte materiaal	163	319	87	2	571	2,6%	2,5%
50 Uitglijden of struikelen met val, vallen van personen - niet gespecificeerd	149	313	103	0	565	2,5%	2,5%
63 Door een voorwerp of de vaart daarvan gegrepen of meegesleept worden	192	307	64	1	564	2,5%	2,2%
35 Glijden, vallen, instorten van het betrokken voorwerp - op gelijke hoogte gelegen	155	283	63	0	501	2,2%	2,4%
34 Glijden, vallen, instorten van het betrokken voorwerp - lager gelegen (het slachtoffer meeslepend)	78	236	86	1	401	1,8%	1,7%
30 Breken, barsten, glijden, vallen, instorten van het betrokken voorwerp - niet gespecificeerd	129	219	43	1	392	1,8%	1,2%
42 Verlies van controle (geheel of gedeeltelijk) - over een vervoer- of transportmiddel (al dan niet gemotoriseerd)	119	185	48	3	355	1,6%	1,6%
70 Bewegen van het lichaam met of zonder fysieke belasting (doorgaans leidend tot inwendig letsel) - niet gespecificeerd	81	157	48	0	286	1,3%	1,0%
40 Verlies van controle (geheel of gedeeltelijk) over een machine, vervoer- of transportmiddel, handgereedschap, voorwerp, dier - niet gespecificeerd	87	151	32	0	270	1,2%	1,3%
Totaal voornaamste afwijkende gebeurtenissen	6.499	11.080	2.428	28	20.035	89,5%	88,5%
Totaal overige afwijkende gebeurtenissen	892	1.245	205	5	2.347	10,5%	11,5%
Algemeen totaal	7.391	12.325	2.633	33	22.382	100,0%	100,0%

De rangschikking van de afwijkende gebeurtenissen toont dat het abnormale verloop meer gespreid is dan de soorten werk. Negen verschillende afwijkende gebeurtenissen liggen aan de basis van meer dan 62% van de ongevallen.

We noteren hier ook de aanzienlijke relatieve daling van het vallen van een hoogte. Deze afwijkende gebeurtenis is met bijna 1% van het totaal aantal ongevallen gedaald.

Tabel 28 : Verdeling in dalende volgorde van de meest frequente afwijkende gebeurtenissen bij arbeidsongevallen met BO of dodelijk in de bouwsector en vergelijking met de verdeling van het voorgaande jaar - 2006

Laatste afwijkende gebeurtenis	Totaal AO met BO of dodelijk 2006		2005
	N	%	%
51 Vallen van personen - van hoogte	470	17,6%	18,6%
52 Uitglijden of struikelen met val, vallen van personen - op ± dezelfde hoogte	281	10,5%	9,9%
33 Glijden, vallen, instorten van het betrokken voorwerp - hoger gelegen (op het slachtoffer vallend)	204	7,7%	8,3%
43 Verlies van controle (geheel of gedeeltelijk) - over een handgereedschap en over het met het gereedschap bewerkte materiaal	183	6,9%	6,9%
64 Ongecoördineerde, onbeheerste of verkeerde bewegingen	167	6,3%	7,1%
44 Verlies van controle (geheel of gedeeltelijk) - over een voorwerp (dat wordt gedragen, verplaatst, gehanteerd, enz.)	163	6,1%	5,7%
71 Optillen, dragen, opstaan	122	4,6%	3,7%
75 Zwaarbeladen lopen, misstap of uitglijden zonder vallen	116	4,4%	3,7%
50 Uitglijden of struikelen met val, vallen van personen - niet gespecificeerd	103	3,9%	3,7%
41 Verlies van controle (geheel of gedeeltelijk) - over een machine (inclusief onbedoeld starten) en over het met de machine bewerkte materiaal	89	3,3%	2,9%
Onbekend	88	3,3%	2,2%
34 Glijden, vallen, instorten van het betrokken voorwerp - lager gelegen (het slachtoffer meeslepend)	87	3,3%	3,1%
63 Door een voorwerp of de vaart daarvan gegrepen of meegesleept worden	65	2,4%	2,3%
35 Glijden, vallen, instorten van het betrokken voorwerp - op gelijke hoogte gelegen	63	2,4%	2,0%
99 Overige afwijkende gebeurtenissen, niet in deze lijst vermeld	59	2,2%	3,1%
42 Verlies van controle (geheel of gedeeltelijk) - over een vervoer- of transportmiddel (al dan niet gemotoriseerd)	51	1,9%	2,1%
70 Bewegen van het lichaam met of zonder fysieke belasting (doorgaans leidend tot inwendig letsel) - niet gespecificeerd	48	1,8%	1,2%
30 Breken, barsten, glijden, vallen, instorten van het betrokken voorwerp - niet gespecificeerd	44	1,7%	1,0%
40 Verlies van controle (geheel of gedeeltelijk) over een machine, vervoer- of transportmiddel, handgereedschap, voorwerp, dier - niet gespecificeerd	32	1,2%	2,0%
72 Duwen, trekken	27	1,0%	1,0%
Totaal voornaamste afwijkende gebeurtenissen	2.462	92,3%	90,5%
Totaal overige afwijkende gebeurtenissen	204	7,7%	9,5%
Algemeen totaal	2.666	100,0%	100,0%

De voornaamste oorzaak van een ongeval met blijvende ongeschiktheid of dodelijke afloop blijft nog steeds het vallen van een hoogte. Toch daalt deze oorzaak in relatieve cijfers. Daarbij dient opgemerkt te worden dat het risico op restletsels of het overlijden van de

werknemer in dergelijke gevallen 1 op 3 is. Twaalf van de 23 overlijdens zijn overigens het gevolg van een val van hoogte. Dit blijft een zeer zwaar soort ongeval.

In de categorie zware ongevallen komen het vallen op gelijke hoogte en de bedelving onder vallende voorwerpen ook frequent voor.

2.1.11.3 BIJ DE AFWIJKENDE GEBEURTENIS BETROKKEN VOORWERP

Het bij de afwijkende gebeurtenis betrokken voorwerp is het voornaamste voorwerp dat betrokken is bij of verbonden is met de gebeurtenis die afwijkt van de normale gang van zaken en die aanleiding gaf tot het ongeval.

Tabel 29 : Verdeling in dalende volgorde van de meest frequente bij de afwijkende gebeurtenis betrokken voorwerpen bij arbeidsongevallen in de bouwsector, hun gevolgen en vergelijking met de verdeling van het voorgaande jaar - 2006

Betrokken voorwerp	ZG	TO	BO	Dodelijk	Totaal 2006		2005
	N	N	N	N	N	%	%
14.00 Materialen, objecten, producten, onderdelen van machines of voer- en vaartuigen, breukmateriaal, stof	2.692	3.742	569	4	7.007	31,3%	31,5%
01.00 Gebouwen, oppervlakken - gelijkvloers	984	2.096	512	3	3.595	16,1%	13,7%
02.00 Gebouwen, constructies, oppervlakken - bovengronds	649	1.619	571	12	2.851	12,7%	12,8%
06.00 Handgereedschap - niet gemotoriseerd	600	949	103	0	1.652	7,4%	7,9%
00.00 Geen betrokken voorwerp of geen informatie	367	548	125	1	1.041	4,7%	3,9%
07.00 Mechanisch gereedschap met de hand bediend	273	520	102	0	895	4,0%	4,6%
99.00 Overige betrokken voorwerpen, niet in deze lijst vermeld	294	492	90	0	876	3,9%	4,4%
12.00 Voertuigen voor transport over land	247	428	121	4	800	3,6%	3,4%
11.00 Systemen voor gesloten of open transport en opslag	240	412	100	5	757	3,4%	3,5%
08.00 Handgereedschap - zonder aanduiding over aandrijving	182	321	48	0	551	2,5%	2,7%
09.00 Machines en uitrusting - draagbaar of verplaatsbaar	155	252	78	0	485	2,2%	2,2%
03.00 Gebouwen, constructies, oppervlakken - ondergronds	124	210	54	0	388	1,7%	1,9%
10.00 Machines en uitrusting - vast gemonteerd	103	192	62	3	360	1,6%	2,0%
17.00 Kantooruitrusting en persoonlijke uitrusting, sportuitrusting, wapens, huishoudelijke apparaten	103	112	11	0	226	1,0%	0,9%
15.00 Chemische stoffen, explosieven, radioactieve stoffen, biologische stoffen	112	105	5	0	222	1,0%	1,1%
Totaal voornaamste bij de afwijkende gebeurtenis betrokken voorwerpen	7.125	11.998	2.551	32	21.706	97,0%	96,5%
Totaal overige bij de afwijkende gebeurtenis betrokken voorwerpen	266	327	82	1	676	3,0%	3,5%
Totaal	7.391	12.325	2.633	33	22.382	100%	100%

Bij 60% van de ongevallen en bij bijna de helft van de dodelijke ongevallen zijn slechts drie voorwerpen betrokken, namelijk de materialen en de oppervlakken op het gelijkvloers of bovengronds. Als we het niet-gemotoriseerd handgereedschap aan deze lijst toevoegen, gaat het om 67% van de ongevallen.

Tabel 30 : Verdeling in dalende volgorde van de meest frequente bij de afwijkende gebeurtenis betrokken voorwerpen bij arbeidsongevallen met BO of dodelijke afloop in de bouwsector en vergelijking met de verdeling van het voorgaande jaar - 2006

Betrokken voorwerp	Totaal AO met BO of dodelijk 2006		2005
	N	%	%
02.00 Gebouwen, constructies, oppervlakken - bovengronds	583	21,9%	22,4%
14.00 Materialen, objecten, producten, onderdelen van machines of voer- en vaartuigen, breukmateriaal, stof	573	21,5%	20,1%
01.00 Gebouwen, oppervlakken - gelijkvloers	515	19,3%	17,5%
00.00 Geen betrokken voorwerp of geen informatie	126	4,7%	4,4%
12.00 Voertuigen voor transport over land	125	4,7%	4,2%
11.00 Systemen voor gesloten of open transport en opslag	105	3,9%	4,5%
06.00 Handgereedschap - niet gemotoriseerd	103	3,9%	4,9%
07.00 Mechanisch gereedschap met de hand bediend	102	3,8%	4,7%
99.00 Overige betrokken voorwerpen, niet in deze lijst vermeld	90	3,4%	4,1%
09.00 Machines en uitrusting - draagbaar of verplaatsbaar	78	2,9%	3,0%
10.00 Machines en uitrusting - vast gemonteerd	65	2,4%	2,2%
03.00 Gebouwen, constructies, oppervlakken - ondergronds	54	2,0%	2,1%
08.00 Handgereedschap - zonder aanduiding over aandrijving	48	1,8%	1,8%
Totaal voornaamste bij de afwijkende gebeurtenis betrokken voorwerpen	2.567	96,3%	95,9%
Totaal overige bij de afwijkende gebeurtenis betrokken voorwerpen	99	3,7%	4,1%
Totaal	2.666	100,0%	100,0%

Het meest voorkomende betrokken voorwerp bij zware ongevallen zijn de oppervlakken bovengronds. Dit is een logisch gevolg van wat hiervoor werd vastgesteld inzake het gevaar bij het vallen van een hoogte. De tweede en de derde plaats worden respectievelijk ingenomen door de materialen en de oppervlakken op het gelijkvloers. Elk van de andere betrokken voorwerpen komt veel minder vaak voor.

2.1.11.4 CONTACT - WIJZE VAN DE VERWONDING

Tabel 31 : Verdeling in dalende volgorde van de meest frequente wijzen van verwonding bij arbeidsongevallen in de bouwsector, hun gevolgen en vergelijking met de verdeling van het voorgaande jaar - 2006

Wijze van verwonding	ZG	TO	BO	Dodelijk	Totaal 2006		2005
	N	N	N	N	N	%	%
31 Verticale beweging, verplettering op/tegen (gevolg van een val)	711	2.008	809	12	3.540	15,8%	15,3%
71 Fysieke belasting - van het bewegingsapparaat	489	1.326	321	0	2.136	9,5%	9,8%
42 Stoot door voorwerp - vallend	559	1.197	241	7	2.004	9,0%	8,4%
51 Contact met een snijdend voorwerp	499	1.072	147	0	1.718	7,7%	7,9%
53 Contact met een hard of ruw voorwerp	609	959	134	1	1.703	7,6%	7,8%
99 Overige contacten - wijzen van verwonding, niet in deze lijst vermeld	725	645	124	1	1.495	6,7%	4,8%
Onbekend	754	372	67	0	1.193	5,3%	4,1%
63 Beknelling, verplettering - tussen	277	664	114	1	1.056	4,7%	5,3%
41 Stoot door voorwerp - weggeslingerd	429	412	47	0	888	4,0%	5,4%
32 Horizontale beweging, verplettering op/tegen	181	410	86	1	678	3,0%	3,5%
50 Contact met een snijdend, puntig, hard of ruw voorwerp - niet gespecificeerd	183	337	46	1	567	2,5%	1,9%
16 Contact met gevaarlijke stoffen - op of via de huid of de ogen	309	233	5	0	547	2,4%	2,1%
52 Contact met een puntig voorwerp (spijker, puntig gereedschap)	211	319	16	0	546	2,4%	2,8%
70 Fysieke belasting van het lichaam, psychische belasting - niet gespecificeerd	110	298	80	0	488	2,2%	1,9%
30 Verplettering door verticale of horizontale beweging op of tegen een onbeweeglijk voorwerp (het slachtoffer beweegt) - niet gespecificeerd	105	279	58	1	443	2,0%	1,6%
40 Stoot door een bewegend voorwerp, botsing - niet gespecificeerd	137	186	46	0	369	1,6%	2,1%
59 Overige contacten - wijzen van verwonding, behorend tot groep 50, hierboven niet vermeld	171	170	24	0	365	1,6%	2,2%
19 Overige contacten - wijzen van verwonding, behorend tot groep 10, hierboven niet vermeld	135	130	24	0	289	1,3%	1,4%
39 Overige contacten - wijzen van verwonding, behorend tot groep 30, hierboven niet vermeld	74	173	35	1	283	1,3%	1,2%
43 Stoot door voorwerp - zwaaiend	114	134	15	0	263	1,2%	1,2%
62 Beknelling, verplettering - onder	62	155	35	0	252	1,1%	1,6%
Totaal voornaamste wijzen van verwonding	6.844	11.479	2.474	26	20.823	93,0%	92,3%
Totaal overige wijzen van verwonding	547	846	159	7	1.559	7,0%	7,7%
Totaal	7.391	12.325	2.633	33	22.382	100,0%	100,0%

Meer dan 16% van de verwondingen worden veroorzaakt door vallen. Hierbij moet opgemerkt worden dat het gaat om alle soorten van vallen van op de begane grond of van op een hoger gelegen vlak. Op de tweede plaats staan de verwondingen die het gevolg zijn van fysieke belasting op de spieren en het skelet, d.w.z. bij inspanningen zoals het optillen van

lasten. Wanneer we de som maken van de verschillende manieren van verwonding door contact met een voorwerp, komen we aan bijna 45% van de ongevallen.

Tabel 32 : Verdeling in dalende volgorde van de meest frequente wijzen van verwonding bij arbeidsongevallen met BO of dodelijke afloop in de bouwsector en vergelijking met de verdeling van het voorgaande jaar - 2006

Wijze van verwonding	Totaal AO met BO of dodelijk 2006		2005
	N	%	%
31 Verticale beweging, verplettering op/tegen (gevolg van een val)	821	30,8%	29,3%
71 Fysieke belasting - van het bewegingsapparaat	321	12,0%	13,0%
42 Stoot door voorwerp - vallend	248	9,3%	7,9%
51 Contact met een snijdend voorwerp	147	5,5%	5,4%
53 Contact met een hard of ruw voorwerp	135	5,1%	5,4%
99 Overige contacten - wijzen van verwonding, niet in deze lijst vermeld	125	4,7%	4,4%
63 Beknelling, verplettering - tussen	115	4,3%	5,6%
32 Horizontale beweging, verplettering op/tegen	87	3,3%	3,5%
70 Fysieke belasting van het lichaam, psychische belasting - niet gespecificeerd	80	3,0%	2,1%
Onbekend	67	2,5%	2,3%
30 Verplettering door verticale of horizontale beweging op of tegen een onbeweeglijk voorwerp (het slachtoffer beweegt) - niet gespecificeerd	59	2,2%	1,9%
41 Stoot door voorwerp - weggeslingerd	47	1,8%	1,9%
50 Contact met een snijdend, puntig, hard of ruw voorwerp - niet gespecificeerd	47	1,8%	1,7%
40 Stoot door een bewegend voorwerp, botsing - niet gespecificeerd	46	1,7%	1,5%
44 Stoot door voorwerp, voertuigen daaronder begrepen - draaiend, bewegend, zich verplaatsend	37	1,4%	1,2%
39 Overige contacten - wijzen van verwonding, behorend tot groep 30, hierboven niet vermeld	36	1,4%	1,2%
62 Beknelling, verplettering - onder	35	1,3%	1,8%
Totaal voornaamste wijzen van verwonding	2.453	92,0%	90,1%
Totaal overige wijzen van verwonding	213	8,0%	9,9%
Totaal	2.666	100,0%	100,0%

Het is niet verwonderlijk dat vallen het grootste aantal zware ongevallen veroorzaken. Toch zijn ook de verwondingen als gevolg van fysieke belasting niet te verwaarlozen. Ze komen dan ook op de tweede plaats. Ten slotte vermelden we dat diverse contacten met voorwerpen samen bijna 35% van de zware ongevallen teweeg brengen.

2.1.11.5 AARD VAN HET LETSEL

Tabel 33 : Verdeling in dalende volgorde van de meest frequente soorten letsels bij arbeidsongevallen in de bouwsector en hun gevolgen - 2006

Soort letsel	ZG	TO	BO	Dodelijk	Totaal	
	N	N	N	N	N	%
11 Oppervlakkige letsels	1.709	2.341	213	0	4.263	19,0%
10 Wonden en oppervlakkige letsels	1.244	1.515	118	2	2.879	12,9%
32 Verstuikingen en verrekkingen	669	1.698	363	0	2.730	12,2%
12 Open wonden	895	1.415	138	1	2.449	10,9%
30 Ontwrichtingen, verstuikingen en verrekkingen	336	1.102	204	0	1.642	7,3%
20 Botbreuken	221	496	573	5	1.295	5,8%
110 Shocks	371	548	87	0	1.006	4,5%
50 Schuddingen en inwendige letsels	289	584	93	1	967	4,3%
999 Andere, niet onder andere punten opgenomen gespecificeerde letsels	443	411	87	5	946	4,2%
Onbekend	359	412	128	4	903	4,0%
52 Inwendige letsels	136	275	63	3	477	2,1%
39 Andere soorten ontwrichtingen, verstuikingen en verrekkingen	93	303	65	0	461	2,1%
21 Gesloten botbreuken	72	180	179	0	431	1,9%
19 Andere soorten wonden en oppervlakkige letsels	127	187	16	1	331	1,5%
31 Ontwrichtingen	67	180	52	0	299	1,3%
Totaal voornaamste soorten letsels	7.031	11.647	2.379	22	21.079	94,2%
Totaal overige soorten letsels	360	678	254	11	1.303	5,8%
Totaal	7.391	12.325	2.633	33	22.382	100,0%

De rubrieken met de hoogste percentages zijn de wonden en de kneuzingen/verbrijzelingen (44% van de ongevallen). Als we daar de verstuikingen aan toevoegen, gaat het om bijna 67% van de ongevallen, wat erop wijst dat de meeste ongevallen in enkele categorieën gegroepeerd kunnen worden. Er dient opgemerkt te worden dat de meeste letsels blijkbaar vrij onschuldig zijn, zoals de kneuzingen, de verstuikingen en de oppervlakkige traumata. Deze letsels vinden we namelijk terug in bijna 45% van het totaal aantal ongevallen.

Tabel 34 : Verdeling in dalende volgorde van de meest frequente soorten letsels bij arbeidsongevallen met BO of dodelijke afloop in de bouwsector - 2006

Soort letsel	Totaal AO met BO of dodelijk	
	N	%
20 Botbreuken	578	21,7%
32 Verstuikingen en verrekkingen	363	13,6%
11 Oppervlakkige letsels	213	8,0%
30 Ontwrichtingen, verstuikingen en verrekkingen	204	7,7%
21 Gesloten botbreuken	179	6,7%
12 Open wonden	139	5,2%
Onbekend	132	5,0%
10 Wonden en oppervlakkige letsels	120	4,5%
50 Schuddingen en inwendige letsels	94	3,5%
999 Andere, niet onder andere punten opgenomen gespecificeerde letsels	92	3,5%
110 Shocks	87	3,3%
52 Inwendige letsels	66	2,5%
39 Andere soorten ontwrichtingen, verstuikingen en verrekkingen	65	2,4%
120 Multipiele letsels	52	2,0%
31 Ontwrichtingen	52	2,0%
13 Vleeswonden met verlies van weefsel	36	1,4%
22 Open botbreuken	33	1,2%
29 Andere soorten botbreuken	26	1,0%
Totaal voornaamste soorten letsels	2.531	94,9%
Totaal overige soorten letsels	135	5,1%
Totaal	2.666	100,0%

Uit bovenstaande tabel blijkt dat de slachtoffers van bijna 30% van de ongevallen met restletsels fracturen vertonen. Bijgevolg kan gesteld worden dat een werknemer die een fractuur oploopt, 43% kans heeft om hieraan restletsels over te houden of te overlijden. Worden aan de fracturen ook de verstuikingen en verzwikkingen toegevoegd, dan gaat het om bijna 50% van de ongevallen.

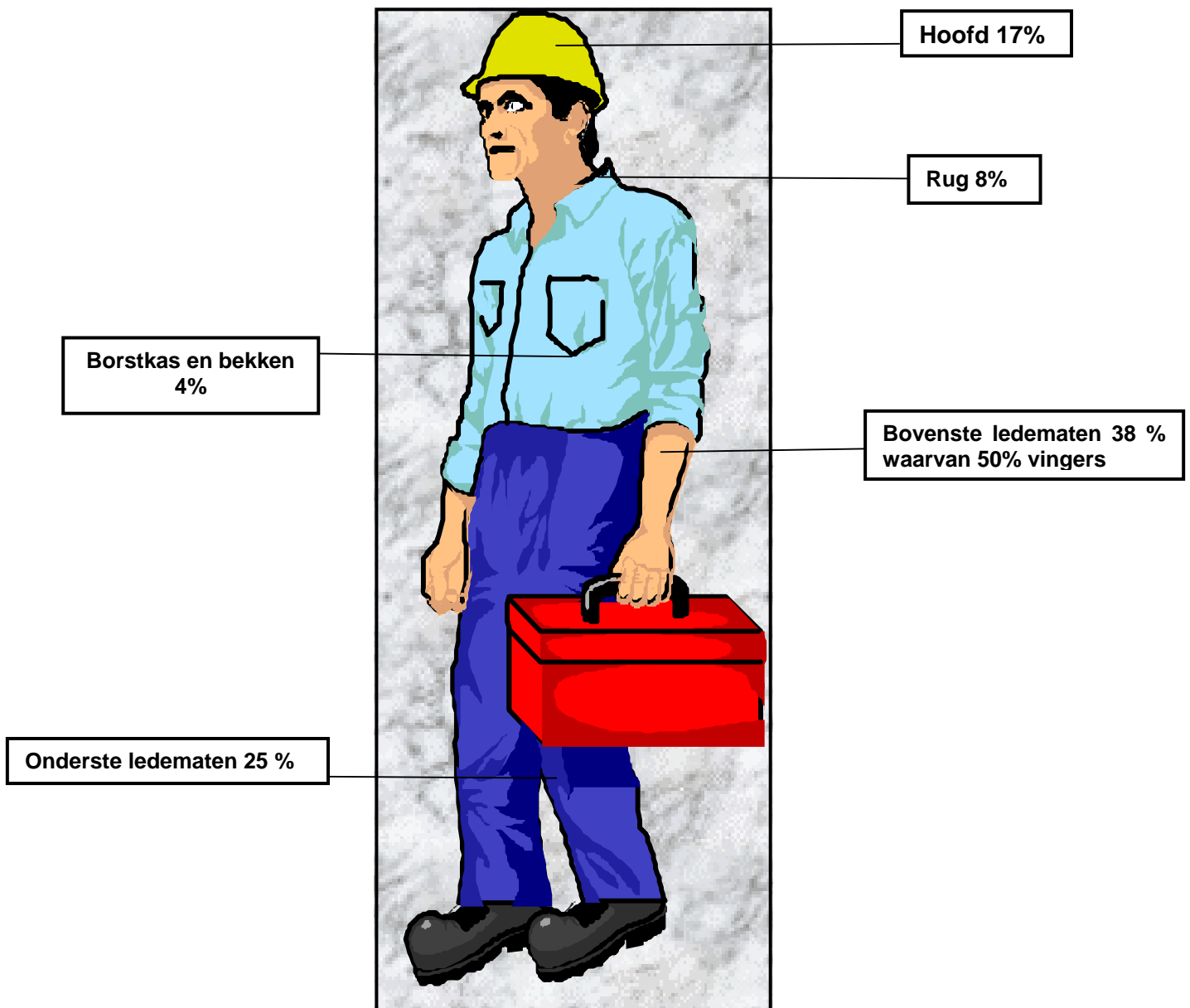
2.1.11.6 PLAATS VAN HET LETSEL

Tabel 35 : Verdeling in dalende volgorde van de meest frequente verwonde delen van het lichaam bij arbeidsongevallen in de bouwsector en hun gevolgen - 2006

Verwond deel van het lichaam	ZG	TO	BO	Dodelijk	Totaal	
	N	N	N	N	N	%
54 Vinger(s)	1.255	2.561	455	0	4.271	19,1%
62 Been, inclusief knie	601	1.250	382	0	2.233	10,0%
13 Oog/ogen	1.326	751	15	0	2.092	9,3%
53 Hand	461	1.010	150	0	1.621	7,2%
64 Voet	331	933	213	0	1.477	6,6%
63 Enkel	326	949	168	0	1.443	6,4%
52 Arm, inclusief elleboog	291	546	154	0	991	4,4%
55 Pols	253	563	170	0	986	4,4%
30 Rug, inclusief ruggengraat en rugwervels	183	487	127	1	798	3,6%
99 Andere niet genoemde delen van het lichaam verwond	310	295	84	5	694	3,1%
41 Borstkas, ribben met gewrichten en schouderbladen	167	466	54	1	688	3,1%
51 Schouder en schoudergewrichten	159	331	155	0	645	2,9%
78 Diverse plaatsen van het lichaam gewond	130	345	140	3	618	2,8%
31 Rug, inclusief ruggengraat en rugwervels	150	337	75	0	562	2,5%
10 Hoofd, niet nader gespecificeerd	207	195	16	3	421	1,9%
12 Aangezicht	227	160	15	1	403	1,8%
11 Hoofd (caput), hersenen en hersenzenuwen en -bloedvaten	185	147	23	9	364	1,6%
Onbekend	146	162	51	2	361	1,6%
65 Teen/tenen	70	134	25	0	229	1,0%
15 Tand(en)	185	26	4	0	215	1,0%
Voornaamste verwonde delen van het lichaam	6.963	11.648	2.476	25	21.112	94,3%
Overige verwonde delen van het lichaam	428	677	157	8	1.270	5,7%
Totaal	7.391	12.325	2.633	33	22.382	100,0%

De uiteinden van de ledematen worden het vaakst verwond bij arbeidsongevallen in de bouwsector. Toch liggen voornamelijk de letsels op verschillende plaatsen en aan de schedel aan de basis van een overlijden. Ter verduidelijking hebben we de voornaamste plaatsen van letsels gegroepeerd.

Grafiek 13 : Verwond deel van het lichaam



Tabel 36 : Verdeling in dalende volgorde van de meest frequente verwonde delen van het lichaam bij arbeidsongevallen met BO of dodelijke afloop in de bouwsector - 2006

Verwond deel van het lichaam	Totaal AO met BO of dodelijk	
	N	%
54 Vinger(s)	455	17,1%
62 Been, inclusief knie	382	14,3%
64 Voet	213	8,0%
55 Pols	170	6,4%
63 Enkel	168	6,3%
51 Schouder en schoudergewrichten	155	5,8%
52 Arm, inclusief elleboog	154	5,8%
53 Hand	150	5,6%
78 Diverse plaatsen van het lichaam gewond	143	5,4%
30 Rug, inclusief ruggengraat en rugwervels	128	4,8%
99 Andere niet genoemde delen van het lichaam verwond	89	3,3%
31 Rug, inclusief ruggengraat en rugwervels	75	2,8%
41 Borstkas, ribben met gewrichten en schouderbladen	55	2,1%
Onbekend	53	2,0%
39 Andere delen van de rug	36	1,4%
11 Hoofd (caput), hersenen en hersenzenuwen en -bloedvaten	32	1,2%
Voornaamste verwonde delen van het lichaam	2.458	92,2%
Overige verwonde delen van het lichaam	208	7,8%
Algemeen totaal	2.666	100,0%

De ongevallen met restletsels zijn enigszins anders gerangschikt. Ook hier gaat het voornamelijk om letsels aan de ledematen. De letsels op verschillende plaatsen staan slechts op de 9^e en de 10^e plaats, vóór de letsels aan de borst en de schedel.

2.2 AANTAL ONGEVALLEN PER SUBSECTOR EN HUN GEVOLGEN

Opgelet

In dit hoofdstuk worden alle subsectoren uit de bouwsector bestudeerd, ongeacht het tewerkstellingsvolume of het aantal arbeidsongevallen.

Zoals in de vorige tabellen worden ook in dit hoofdstuk alleen de ongevallen op de arbeidsplaats in aanmerking genomen.

Sinds 2005 kan de gegevensbank van het FAO de resultaten voorleggen op basis van de NACE-BEL-classificatie op 5 posities, waardoor de analyses nog verfijnder zijn. De resultaten van 2005 worden bijgevolg voorgesteld op 5 posities, terwijl de NACE-classificatie op 4 posities gehanteerd wordt in de tabellen waarin meerdere jaren onderzocht worden.

2.2.1 Aantal ongevallen per subsector en hun gevolgen

Tabel 37 : Absolute en relatieve frequentie van de arbeidsongevallen en hun gevolgen in de subsectoren van de bouwsector in Nace 5 op posities - 2006

Nace 5 posities	Activiteitssector	Gevolg van het ongeval				Totaal		Tewerkstelling bouwsector 2006
		ZG	TO	BO	Dodelijk	N	%	%
		N	N	N	N			
45111	Slopen van gebouwen	53	88	22	2	165	0,7%	0,6%
45112	Grondverzet	125	223	68	2	418	1,9%	2,4%
45120	Proefboren en boren	6	21	2	0	29	0,1%	0,2%
45211	Bouwen van individuele huizen	1132	2526	550	5	4213	18,8%	17,8%
45212	Optrekken van andere residentiële gebouwen en van kantoorgebouwen	241	356	77	1	675	3,0%	3,6%
45213	Optrekken van gebouwen voor industrieel of commercieel gebruik, voor landbouwdoeleinden, enz.	567	811	179	5	1562	7,0%	6,5%
45214	Bouw van tunnels, bruggen, viaducten en dergelijke	43	64	12	0	119	0,5%	0,5%
45215	Aanleg van pijpleidingen, telecommunicatieleidingen en hoogspanningsleidingen	221	337	75	2	635	2,8%	3,5%
45220	Dakbedekking en bouw van dakconstructies	321	861	219	4	1405	6,3%	4,7%
45230	Bouw van autowegen en andere wegen, vliegvelden en sportfaciliteiten	593	872	177	2	1644	7,3%	8,7%
45241	Baggerwerken	89	60	16	1	166	0,7%	0,9%
45242	Overige waterbouw	42	94	10	0	146	0,7%	0,6%
45250	Overige gespecialiseerde werkzaamheden in de bouw	706	983	254	2	1945	8,7%	7,9%
45310	Elektrische installatie	669	948	174	0	1791	8,0%	9,5%
45320	Isolatiwerkzaamheden	95	82	18	0	195	0,9%	1,2%
45331	Installatie van verwarming, klimaatregeling en ventilatie	532	851	149	1	1533	6,8%	6,8%
45332	Overig loodgieterswerk	127	227	34	0	388	1,7%	1,7%
45340	Overige bouwinstallatie	206	182	52	1	441	2,0%	2,5%
45410	Stukadoorswerk	162	329	74	0	565	2,5%	1,9%
45421	Schrijnwerk van hout of van kunststof	755	1284	229	3	2271	10,1%	8,2%
45422	Metaalschrijnwerk	179	298	49	0	526	2,4%	1,9%
45431	Plaatsen van vloer- en wandtegels	102	177	45	0	324	1,4%	1,7%
45432	Plaatsen van vloerbedekking van hout of andere materialen	20	45	15	0	80	0,4%	0,4%
45441	Schilderen	192	279	63	1	535	2,4%	3,9%
45442	Glaszetten	90	128	20	0	238	1,1%	0,8%
45450	Overige werkzaamheden in verband met de afwerking van gebouwen	78	130	37	0	245	1,1%	1,1%
45500	Verhuur van machines voor de bouwnijverheid met bedieningspersoneel	45	69	13	1	128	0,6%	0,6%
Totaal bouwsector		7391	12325	2633	33	22382	100 %	100 %

Aan de hand van deze tabel kan nauwkeurig bestudeerd worden hoe de ongevallen uit de bouwsector en in het bijzonder de ongevallen met voorziene blijvende ongeschiktheid en de dodelijke ongevallen uitgesplitst worden volgens subsector.

De meeste ongevallen gebeuren nog steeds in de sector 4521 (32,1% van de AO en 11 van de 33 overlijdens in de sector). Binnen deze sector met 4 posities zien we dat deze ongevallen voornamelijk gebeuren in het kader van de bouw van individuele huizen - 45211

(18,8% van de AO en 5 overlijdens) en het optrekken van gebouwen voor industrieel gebruik-45213 (7% van de AO en 5 overlijdens).

Door de relatieve frequentie van de ongevallen per sector te vergelijken met het percentage werknemers die in deze sector tewerkgesteld worden, kan gemakkelijk nagegaan worden of een sector over- of ondervertegenwoordigd is op het vlak van het aantal arbeidsongevallen. Enkele sectoren zijn ruim oververtegenwoordigd, onder meer de sectoren 45211, 45213, 45220, 45250, 45421 en 45422. Vele andere subsectoren zijn gelukkig ondervertegenwoordigd in vergelijking met hun belangrijk aandeel in de tewerkstelling in de bouwsector.

Tabel 38: Vergelijking van de relatieve frequentie van de arbeidsongevallen volgens de subsectoren van de bouwsector in Nace op 5 posities - 2005 en 2006

Nace 5 posities	Activiteitssector	Jaar	
		2005	2006
45111	Slopen van gebouwen	0,7%	0,7%
45112	Grondverzet	1,8%	1,9%
45120	Proefboren en boren	0,2%	0,1%
45211	Bouwen van individuele huizen	18,9%	18,8%
45212	Optrekken van andere residentiële gebouwen en van kantoorgebouwen	3,0%	3,0%
45213	Optrekken van gebouwen voor industrieel of commercieel gebruik, voor landbouwdoeleinden, enz.	6,9%	7,0%
45214	Bouw van tunnels, bruggen, viaducten en dergelijke	0,6%	0,5%
45215	Aanleg van pijpleidingen, telecommunicatieleidingen en hoogspanningsleidingen	2,8%	2,8%
45220	Dakbedekking en bouw van dakconstructies	6,1%	6,3%
45230	Bouw van autowegen en andere wegen, vliegvelden en sportfaciliteiten	7,6%	7,3%
45241	Baggerwerken	0,7%	0,7%
45242	Overige waterbouw	0,8%	0,7%
45250	Overige gespecialiseerde werkzaamheden in de bouw	8,2%	8,7%
45310	Elektrische installatie	8,2%	8,0%
45320	Isolatiwerkzaamheden	1,0%	0,9%
45331	Installatie van verwarming, klimaatregeling en ventilatie	7,0%	6,8%
45332	Overig loodgieterswerk	1,8%	1,7%
45340	Overige bouwinstallatie	1,9%	2,0%
45410	Stukadoorswerk	2,3%	2,5%
45421	Schrijnwerk van hout of van kunststof	9,9%	10,1%
45422	Metaalschrijnwerk	2,2%	2,4%
45431	Plaatsen van vloer- en wandtegels	1,5%	1,4%
45432	Plaatsen van vloerbedekking van hout of andere materialen	0,4%	0,4%
45441	Schilderen	2,7%	2,4%
45442	Glaszetten	1,3%	1,1%
45450	Overige werkzaamheden in verband met de afwerking van gebouwen	1,0%	1,1%
45500	Verhuur van machines voor de bouwnijverheid met bedieningspersoneel	0,6%	0,6%
Totaal bouwsector		100%	100%

Wanneer we het relatieve aandeel van elke subsector in de arbeidsongevallen in de bouwsector vergelijken, zien we dat hun verdeling relatief stabiel blijft.

2.2.2 Frequentie- en ernstindicatoren

Bij de analyse van de volgende tabel dienen enkele opmerkingen over de graden in acht genomen te worden.

De graden werden berekend voor alle sectoren, ongeacht hun grootte en het aantal ongevallen die zich in de sector hebben voorgedaan. Grote voorzichtigheid blijft geboden wat de kleine subsectoren betreft, aangezien een zwaar ongeval (hoge graad van blijvende ongeschiktheid of overlijden) er een grotere weerslag heeft op de globale ernstgraad dan dat het geval is voor de grotere ondernemingen. De impact van deze wijzigingen door de kleine aantallen kan bijzonder duidelijk vastgesteld worden in tabel 40. Daar wordt de evolutie van de frequentiegraden en van de globale en werkelijke ernstgraden van de laatste twee jaar met elkaar vergeleken.

Tabel 39: Indicatoren van frequentie, werkelijke en globale ernst per subsector van de bouwsector in Nace op 5 posities - 2006

Nace 5 posities	Activiteitssector	N uren blootstelling aan het risico	N AO met gevolg en	N Dodelijk	N verloren dagen TO	Som van de BO	F.G.	W.E.G.	G.E.G.
45111	Slopen van gebouwen	1.722.561	112	2	3993	166	65,02	2,32	18,25
45112	Grondverzet	7.023.976	293	2	9231	377	41,71	1,31	7,48
45120	Proefboren en boren	518.117	23	0	336	5	44,39	0,65	1,37
45211	Bouwen van individuele huizen	52.026.995	3.081	5	89783	3330,01	59,22	1,73	7,25
45212	Optrekken van andere residentiële gebouwen en van kantoorgebouwen	10.581.354	434	1	14970	406	41,02	1,41	5,00
45213	Optrekken van gebouwen voor industrieel of commercieel gebruik, voor landbouwdoeleinden, enz.	19.067.666	995	5	28080	1024,5	52,18	1,47	7,47
45214	Bouw van tunnels, bruggen, viaducten en dergelijke	1.374.011	76	0	2745	41	55,31	2,00	4,24
45215	Aanleg van pijpleidingen, telecommunicatieleidingen en hoogspanningsleidingen	10.380.407	414	2	14565	443,5	39,88	1,40	6,05
45220	Dakbedekking en bouw van dakconstructies	13.825.285	1.084	4	32929	1430,01	78,41	2,38	12,31
45230	Bouw van autowegen en andere wegen, vliegvelden en sportfaciliteiten	25.516.735	1.051	2	29057	975	41,19	1,14	4,59
45241	Baggerwerken	2.638.220	77	1	2924	145	29,19	1,11	8,07
45242	Overige waterbouw	1.738.816	104	0	2697	49	59,81	1,55	3,66
45250	Overige gespecialiseerde werkzaamheden in de bouw	23.098.780	1.239	2	39494	1910,51	53,64	1,71	8,56
45310	Elektrische installatie	27.664.406	1.122	0	26707	1169	40,56	0,97	4,13
45320	Isolatiwerkzaamheden	3.519.889	100	0	3218	85	28,41	0,91	2,73
45331	Installatie van verwarming, klimaatregeling en ventilatie	19.791.237	1.001	1	22195	768,1	50,58	1,12	4,41
45332	Overig loodgieterswerk	4.927.542	261	0	5697	199	52,97	1,16	4,19
45340	Overige bouwinstallatie	7.424.529	235	1	5629	231,5	31,65	0,76	4,11
45410	Stukadoorswerk	5.567.801	403	0	11557	426	72,38	2,08	7,81
45421	Schrijnwerk van hout of van kunststof	23.905.752	1.516	3	39152	1373,51	63,42	1,64	6,89
45422	Metaalschrijnwerk	5.561.257	347	0	7109	237,51	62,40	1,28	4,48

45431	Plaatsen van vloer- en wandtegels	4.915.220	222	0	6103	222,5	45,17	1,24	4,64
45432	Plaatsen van vloerbedekking van hout of andere materialen	1.244.699	60	0	2381	111	48,20	1,91	8,60
45441	Schilderen	11.302.628	343	1	9804	407	30,35	0,87	4,23
45442	Glaszetten	2.217.043	148	0	3316	166	66,76	1,50	7,11
45450	Overige werkzaamheden in verband met de afwerking van gebouwen	3.121.407	167	0	5257	218	53,50	1,68	6,92
45500	Verhuur van machines voor de bouwnijverheid met bedieningspersoneel	1.680.844	83	1	2435	48	49,38	1,45	8,05
Totaal bouwsector		292.442.266	14.991	33	421364	15964,65	51,26	1,44	6,38

Bij deze eerste voorstelling op basis van de NACE-classificatie op 5 posities zijn er aanzienlijke verschillen waar te nemen binnen de sectoren die voordien op 4 posities gerangschikt werden. Dit is het geval voor de sector van het slopen van gebouwen, het grondverzet, de algemene bouwkundige werken, het loodgieterswerk en de sector van het schilderen en glaszetten.

De drie hoogste frequentiegraden werden respectievelijk genoteerd in de volgende sectoren (Nace, 5 posities): Dakbedekking en bouw van dakconstructies - 45220, Stukadoorswerk - 45410, Glaszetten - 45442. De drie hoogste globale ernstgraden (die het meest rekening houden met de dodelijke ongevallen) werden opgetekend in Slopen van gebouwen - 45111, Dakbedekking en bouw van dakconstructies - 45220, Plaatsen van vloerbedekking van hout of andere materialen - 45432.

Tabel 40 : Evolutie van de frequentiegraad, de werkelijke en globale ernstgraad per subsector van de bouwsector in Nace op 5 posities - 2005 en 2006

Nace 5 posities	Activiteitssector	Frequentiegraad		Werkelijke ernstgraad		Globale ernstgraad	
		2005	2006	2005	2006	2005	2006
45111	Slopen van gebouwen	74,16	65,02	2,49	2,32	16,86	18,25
45112	Grondverzet	41,35	41,71	1,37	1,31	7,06	7,48
45120	Proefboren en boren	48,28	44,39	1,66	0,65	3,39	1,37
45211	Bouwen van individuele huizen	59,16	59,22	1,92	1,73	7,83	7,25
45212	Optrekken van andere residentiële gebouwen en van kantoorgebouwen	40,00	41,02	1,24	1,41	7,15	5,00
45213	Optrekken van gebouwen voor industrieel of commercieel gebruik, voor landbouwdoeleinden, enz.	49,01	52,18	1,41	1,47	6,56	7,47
45214	Bouw van tunnels, bruggen, viaducten en dergelijke	64,87	55,31	2,49	2,00	8,30	4,24
45215	Aanleg van pijpleidingen, telecommunicatieleidingen en hoogspanningsleidingen	41,43	39,88	1,37	1,40	7,61	6,05
45220	Dakbedekking en bouw van dakconstructies	71,93	78,41	2,11	2,38	10,21	12,31
45230	Bouw van autowegen en andere wegen, vliegvelden en sportfaciliteiten	44,02	41,19	1,23	1,14	5,15	4,59
45241	Baggerwerken	32,71	29,19	0,98	1,11	3,02	8,07
45242	Overige waterbouw	72,24	59,81	1,39	1,55	3,44	3,66

Nace 5 posities	Activiteitssector	Frequentiegraad		Werkelijke ernstgraad		Globale ernstgraad	
		2005	2006	2005	2006	2005	2006
45250	Overige gespecialiseerde werkzaamheden in de bouw	52,22	53,64	1,64	1,71	8,01	8,56
45310	Elektrische installatie	42,28	40,56	0,95	0,97	4,18	4,13
45320	Isolatiwerkzaamheden	37,45	28,41	1,29	0,91	5,77	2,73
45331	Installatie van verwarming, klimaatregeling en ventilatie	51,55	50,58	1,19	1,12	4,92	4,41
45332	Overig loodgieterswerk	55,24	52,97	1,29	1,16	6,18	4,19
45340	Overige bouwinstallatie	31,25	31,65	0,83	0,76	3,10	4,11
45410	Stukadoorswerk	67,98	72,38	1,92	2,08	6,55	7,81
45421	Schrijnwerk van hout of van kunststof	60,86	63,42	1,49	1,64	5,74	6,89
45422	Metaalschrijnwerk	52,39	62,40	1,23	1,28	4,50	4,48
45431	Plaatsen van vloer- en wandtegels	44,59	45,17	1,30	1,24	3,84	4,64
45432	Plaatsen van vloerbedekking van hout of andere materialen	51,16	48,20	1,30	1,91	4,24	8,60
45441	Schilderen	31,93	30,35	0,96	0,87	3,75	4,23
45442	Glaszetten	78,47	66,76	1,52	1,50	4,07	7,11
45450	Overige werkzaamheden in verband met de afwerking van gebouwen	48,50	53,50	1,56	1,68	7,75	6,92
45500	Verhuur van machines voor de bouwnijverheid met bedieningspersoneel	48,43	49,38	1,29	1,45	4,20	8,05
Totaal bouwsector		51,07	51,26	1,45	1,44	6,29	6,38

Deze laatste tabel bevat de graden per Nace - 5 posities, en geeft de evolutie in de voorbije twee jaar weer.

We zien dat er grote verschillen opduiken. We vestigen hierbij nogmaals de aandacht op onze verwittiging in verband met de variaties in de kleine sectoren, zowel wat betreft aantal uren blootstelling aan het risico als wat betreft het aantal ongevallen, in het bijzonder de ongevallen met voorziene blijvende ongeschiktheid of dodelijke afloop.

INHOUDSTAFEL

Voorwoord	1
Voorafgaande definities.....	2
Inleiding	3
1 Algemeen overzicht.....	3
1.1 Evolutie van het aantal ongevallen in de bouwsector van 1997 tot 2006 en vergelijking met de hele privésector	3
1.2 Vergelijking van de gegevens over de bouwsector sinds 2000	8
2 Analyse van de sector	9
2.1 De bouwsector in het algemeen.....	9
2.1.1 Ur van het ongeval.....	10
2.1.2 Dag van het ongeval	11
2.1.3 Maand van het ongeval	12
2.1.4 Geslacht van het slachtoffer	14
2.1.5 Leeftijd van het slachtoffer	14
2.1.6 Generatie van de slachtoffers	16
2.1.7 Anciënniteit van het slachtoffer	17
2.1.8 Grootte van de onderneming	18
2.1.9 Het ongevalsrisico volgens de grootte van de onderneming	21
2.1.10 Geografische verdeling van de slachtoffers	22
2.1.11 Het ongevalsproces op basis van de ESAO-classificatie	23
2.1.11.1 Soort werk	24
2.1.11.2 Laatste afwijkende gebeurtenis	25
2.1.11.3 Bij de afwijkende gebeurtenis betrokken voorwerp	28
2.1.11.4 Contact - wijze van de verwonding	30
2.1.11.5 Aard van het letsel	32
2.1.11.6 Plaats van het letsel	34
2.2 Aantal ongevallen per subsector en hun gevolgen	36
2.2.1 Aantal ongevallen per subsector en hun gevolgen	37
2.2.2 Frequentie- en ernstindicatoren	39