



## FONDS VOOR ARBEIDSONGEVALLEN

### EVOLUTIE VAN DE ONGEVALLEN VAN 1996 TOT 2004

September 2006

#### 1. Inleiding

Er kan opgemerkt worden dat het aantal aangiften van arbeidsongevallen bij de verzekeraars gedaald is tijdens de periode 1985-2004 (grafiek 1). Deze daling wordt voornamelijk vastgesteld bij de ongevallen die zich op de arbeidsplaats hebben voorgedaan (grafiek 2), terwijl het aantal ongevallen op de werkweg in het algemeen gelijk is gebleven (grafiek 3).

Welke oorzaken liggen ten grondslag aan deze evolutie van de arbeidsongevallen in België? In het algemeen wordt aangehaald dat het risico op een ongeval gedaald is door de verbetering van de arbeidsomstandigheden ingevolge de evolutie van het industriële landschap, door de wijzigingen op technisch en organisatorisch vlak, door het beleid dat gevoerd wordt inzake preventie van de arbeidsongevallen, enz.

In deze nota wordt geen definitieve uitleg voor het fenomeen gegeven, maar wordt stof tot nadenken geleverd door bepaalde evoluties te onderzoeken die gedurende een recente periode (1996-2004) werden vastgesteld.

De evolutie van het aantal ongevallen die zich van 1985 tot 2004 op de arbeidsplaats hebben voorgedaan, is niet lineair geweest, zoals blijkt uit grafiek 2. Van 1996 tot 2004 wordt eerst een toename van het aantal ongevallen vastgesteld, met een piek in 2000 (+7% van 1996 tot 2000) en daarna wordt een daling (-21% van 2000 tot 2004) waargenomen, die zich in 2005 heeft voortgezet.

Er werd gekozen voor de periode 1996-2004, aangezien de gegevens over de ongevallen uit die periode in de gegevensbank van het Fonds beschikbaar zijn. Vroeger werden de gegevens over de arbeidsongevallen door het Nationaal Instituut voor de Statistiek gecentraliseerd. Ingevolge het K.B. 530 van 31 maart 1987 werd de opdracht om de arbeidsongevallengegevens te verzamelen, toevertrouwd aan het Fonds voor Arbeidsongevallen. In het begin van de jaren negentig werd de gegevensbank van het Fonds opgericht en werd de gegevensoverdracht van de verzekeraars naar het Fonds verwezenlijkt. Vanaf 1996 konden de ongevallengegevens optimaal benut worden.

De keuze om de gegevens van het jaar 2005 niet in deze studie op te nemen, kan als volgt verklaard worden: er werd een nieuwe wijze van gegevensoverdracht tussen de verzekeraars en het FAO ingevoerd (EVA-project) en in het kader van de Europese harmonisatie van de ongevallengegevens werden nieuwe variabelen ingevoerd die het ongevalsproces beschrijven. Deze beide gebeurtenissen hebben voor een discontinuïteit gezorgd ten opzichte van het verleden. Deze breuk in de reeks zal later geëvalueerd worden teneinde na te gaan in hoeverre de gevolgen ervan beperkt kunnen worden.

De analyse zal betrekking hebben op de evolutie van de gegevens inzake de volgende variabelen:

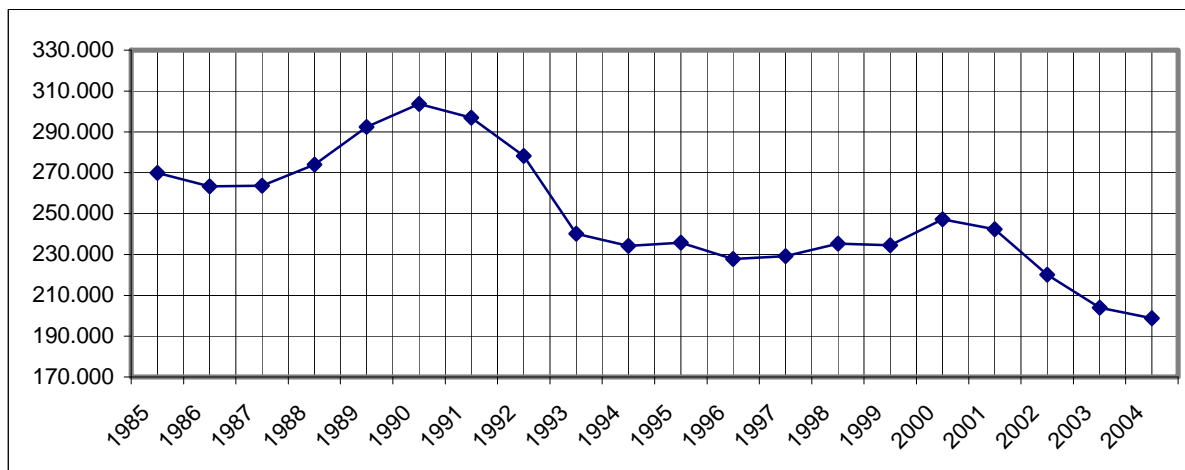
- de **ongevallen** waarvoor de verzekeraar de tenlasteneming **geweigerd** heeft, aangezien de arbeidsongevallenwet van 10 april 1971 volgens hem niet van toepassing was;
- het **tewerkstellingsvolume**;
- de **gevolgen** van de ongevallen (ongevallen met alleen medische kosten (Z.G.), ongevallen met tijdelijke ongeschiktheid (T.O.), ongevallen met voorziene blijvende ongeschiktheid (B.O.) en dodelijke ongevallen);
- de **duur van de tijdelijke arbeidsongeschiktheid** gedurende het jaar van het ongeval;
- de **graad van blijvende ongeschiktheid** die voorzien wordt op 31 december van het jaar van het ongeval;
- het **geslacht** en de **leeftijd** van de getroffene;
- de **vorm** van het ongeval en het bij het ongeval **betrokken voorwerp**.

De studie zal in hoofdzaak handelen over de ongevallen op de arbeidsplaats.

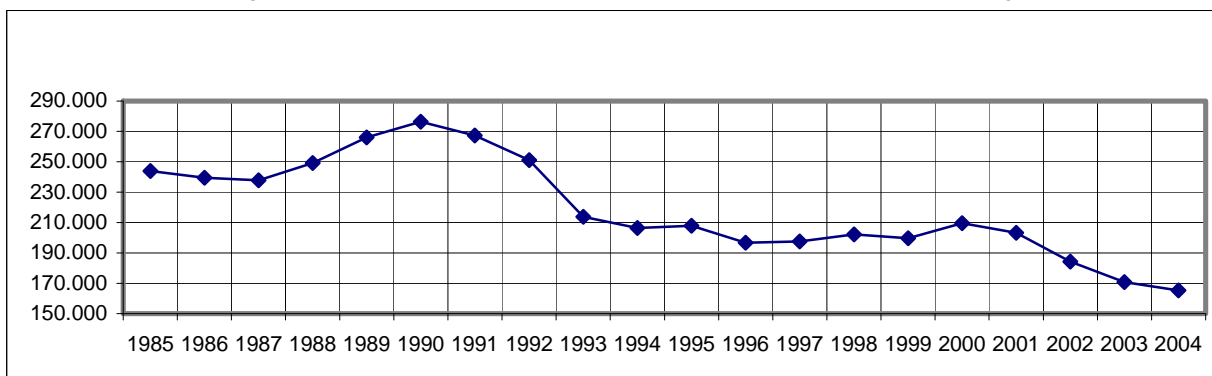
De beroepscategorie van de getroffene kon hier niet besproken worden. De eerste reden hiervoor is dat de nomenclatuur van de beroepscategorie in 2000 van 4 tot 10 waarden is uitgebreid, waardoor de vergelijking van de gegevens vanaf 2000 met de vroegere gegevens bemoeilijkt wordt. Anderzijds duurde het een tijdje alvorens de gegevens inzake de categorie van de uitzendkrachten, die in 2000 gecreëerd werd, op geslaagde wijze in de gegevensbank gecodeerd konden worden.

De tabellen bevatten naast de brutogegevens, de variatie (uitgedrukt in percentage) van het ene jaar ten opzichte van het andere jaar alsook de variatie ten opzichte van basisindex 100 (100 = de waarde voor het jaar 1996).

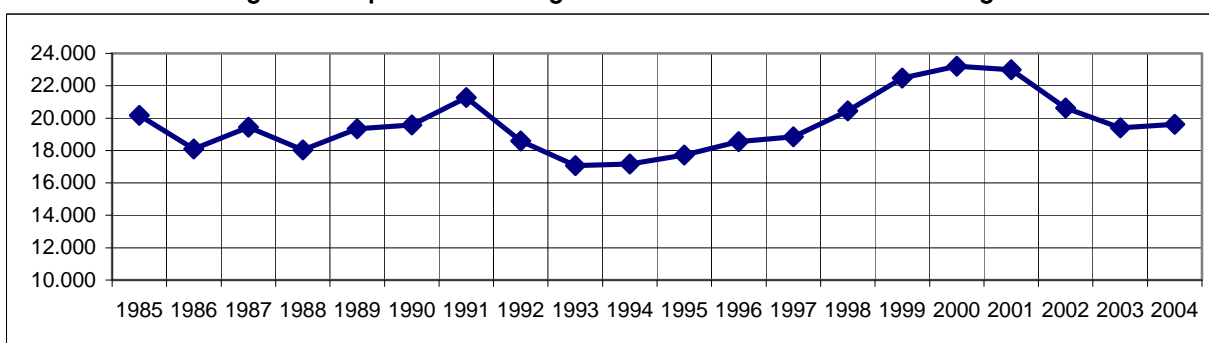
**Grafiek 1: Aantal aangiften van arbeidsongevallen van 1985 tot 2004**



Grafiek 2: Aantal ongevallen op de arbeidsplaats van 1985 tot 2004 - Aanvaarde ongevallen



Grafiek 3: Aantal ongevallen op de werkweg van 1985 tot 2004 - Aanvaarde ongevallen



## 2. Analyse

### 2.1. EVOLUTIE VAN ALLE ONGEVALLEN

#### 2.1.1. Evolutie van het aantal ongevallenaangiften

Tabel 1: Evolutie van het aantal ongevallenaangiften van 1996 tot 2004

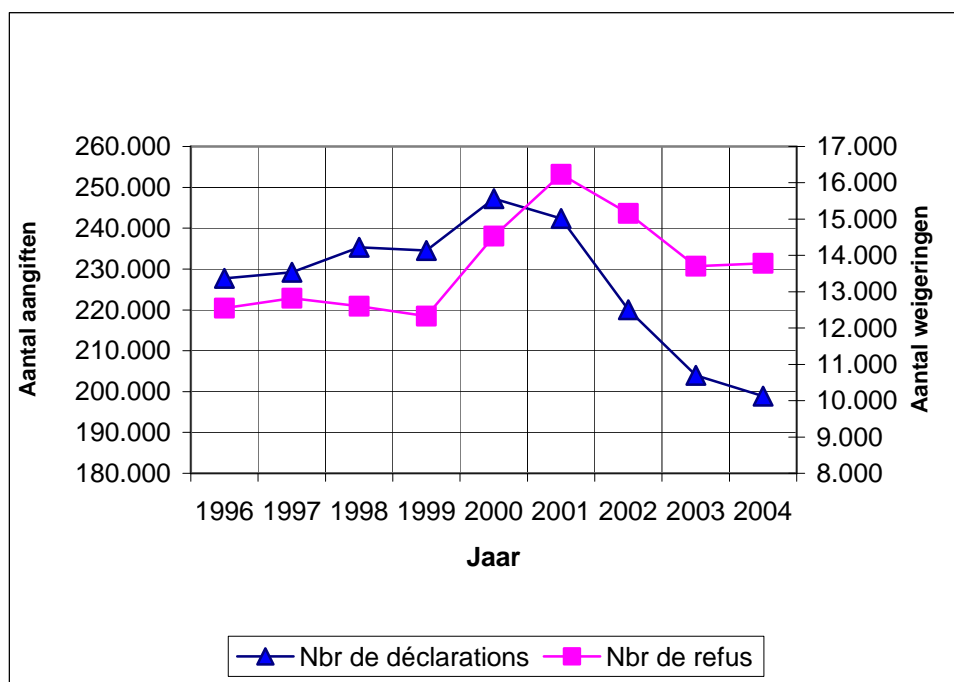
Jaar	Aantal aangiften		
	Aantal	Variatie in % van het ene jaar t.o.v. het andere jaar	Variatie t.o.v. basisindex 100
1996	227 736		100
1997	229 184	0,64%	101
1998	235 321	2,68%	103
1999	234 518	-0,34%	103
2000	247 252	5,43%	109
2001	242 394	-1,96%	106
2002	220 041	-9,22%	97
2003	203 949	-7,31%	90
2004	198 861	-2,49%	87

## 2.1.2. Evolutie van de verhouding tussen het aantal aangiften en de weigeringen door de verzekeraar

Tabel 2: Evolutie van het aantal aangiften van de werkgevers en van de door de verzekeraars geweigerde ongevallen van 1996 tot 2004

Jaar	Aantal aangiften	Aantal weigeringen	Aandeel van de weigeringen in %	Evolutie van dit aandeel t.o.v. basisindex 100
1996	227 736	12 553	5,5%	100
1997	229 184	12 825	5,6%	102
1998	235 321	12 597	5,4%	97
1999	234 518	12 331	5,3%	95
2000	247 252	14 530	5,9%	107
2001	242 394	16 230	6,7%	122
2002	220 041	15 162	6,9%	125
2003	203 949	13 702	6,7%	122
2004	198 861	13 781	6,9%	126

Grafiek 4: Evolutie van het aantal ongevenaangiften en van de geweigerde ongevallen



Tijdens de periode 1996-2004 zijn het aantal ongevenaangiften en het aantal geweigerde ongevallen niet op dezelfde wijze geëvolueerd: terwijl het aantal aangiften tijdens deze periode met 13% gedaald is, is het aantal geweigerde ongevallen met 10% gestegen. Deze twee tegengestelde bewegingen zorgden voor een verhoging (+26%) van het percentage geweigerde ongevallen, dat gestegen is van 5,5% van de aangegeven ongevallen in 1996 tot 6,9% in 2004. Het gaat hier om een voortzetting van de stijgende tendens die reeds vanaf 1985 werd vastgesteld en die zich sindsdien regelmatig doorzet. In 1985 bedroeg het percentage weigeringen 2,2%.

### 2.1.3. Evolutie van de verdeling van de ongevallen op de arbeidsplaats en de ongevallen op de arbeidsweg

Tabel 3: Evolutie van het aantal arbeidsongevallen en het aantal arbeidswegongevallen van 1996 tot 2004

Jaar	Aantal arbeidsongevallen		Aantal arbeidswegongevallen		Totaal aantal ongevallen			
	Absoluut aantal	%	Absoluut aantal	%	Absoluut aantal	%	Variatie van het ene jaar t.o.v. het andere jaar in %	Variatie t.o.v. basisindex 100
<b>1996</b>	196 637	91,4%	18 546	8,6%	215 183	100%		<b>100</b>
<b>1997</b>	197 520	91,3%	18 839	8,7%	216 359	100%	0,5%	<b>101</b>
<b>1998</b>	202 274	90,8%	20 450	9,2%	222 724	100%	2,9%	<b>104</b>
<b>1999</b>	199 715	89,9%	22 482	10,1%	222 197	100%	-0,2%	<b>103</b>
<b>2000</b>	209 508	90,0%	23 214	10,0%	232 722	100%	4,7%	<b>108</b>
<b>2001</b>	203 171	89,8%	22 993	10,2%	226 164	100%	-2,8%	<b>105</b>
<b>2002</b>	184 249	89,9%	20 627	10,1%	204 876	100%	-9,4%	<b>95</b>
<b>2003</b>	170 853	89,8%	19 394	10,2%	190 247	100%	-7,1%	<b>88</b>
<b>2004</b>	165 472	89,4%	19 608	10,6%	185 080	100%	-2,7%	<b>86</b>

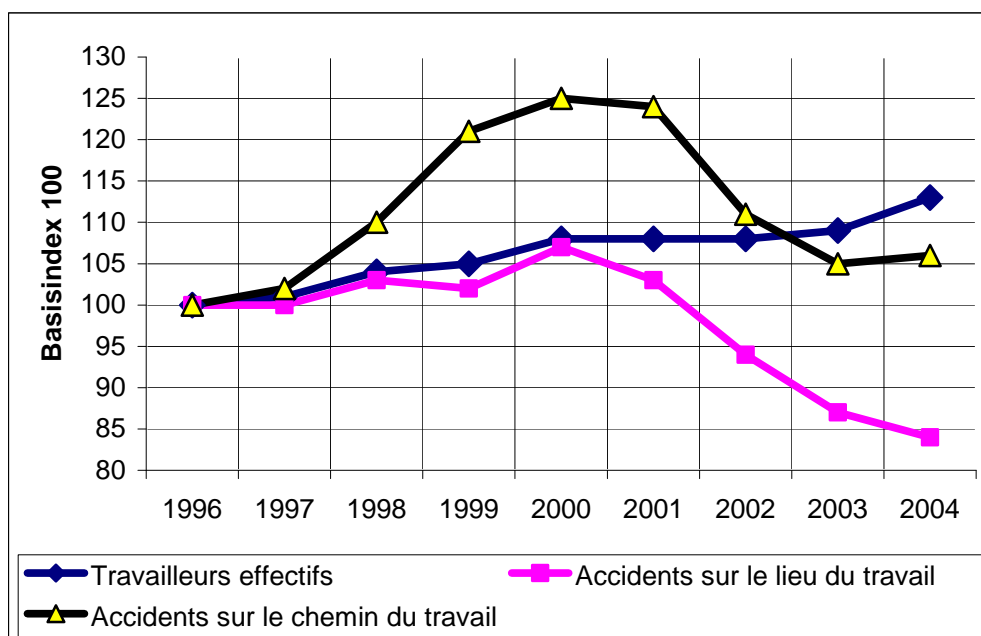
Uit tabel 3 blijkt dat het percentage arbeidswegongevallen toeneemt ten opzichte van alle aanvaarde ongevallen.

### 2.1.4. Evolutie van de ongevallen ten opzichte van het tewerkstellingsvolume

Tabel 4: Evolutie van het aantal arbeidsongevallen en het aantal arbeidswegongevallen van 1996 tot 2004, vergeleken met de evolutie van de tewerkstelling uitgedrukt in aantal werknemers (RSZ - 2<sup>e</sup> trimester)

Jaar	Tewerkstelling		Arbeitsplaats		Arbeidsweg	
	Aantal	Evolutie t.o.v. basisindex 100	Aantal	Evolutie t.o.v. basisindex 100	Aantal	Evolutie t.o.v. basisindex 100
<b>1996</b>	2 186 364	<b>100</b>	196 637	<b>100</b>	18 546	<b>100</b>
<b>1997</b>	2 211 970	<b>101</b>	197 520	<b>100</b>	18 839	<b>102</b>
<b>1998</b>	2 262 936	<b>104</b>	202 274	<b>103</b>	20 450	<b>110</b>
<b>1999</b>	2 306 269	<b>105</b>	199 715	<b>102</b>	22 482	<b>121</b>
<b>2000</b>	2 366 184	<b>108</b>	209 508	<b>107</b>	23 214	<b>125</b>
<b>2001</b>	2 364 848	<b>108</b>	203 171	<b>103</b>	22 993	<b>124</b>
<b>2002</b>	2 353 040	<b>108</b>	184 249	<b>94</b>	20 627	<b>111</b>
<b>2003</b>	2 384 295	<b>109</b>	170 853	<b>87</b>	19 394	<b>105</b>
<b>2004</b>	2 474 522	<b>113</b>	165 472	<b>84</b>	19 608	<b>106</b>

Grafiek 5: Evolutie t.o.v. basisindex 100 van het tewerkstellingsvolume en van de arbeidswegongevallen



Van 1996 tot 2000 gaat de toename van de tewerkstelling gepaard met een vergelijkbaar stijgend aantal ongevallen op de arbeidsplaats. Vanaf 2001 lopen beide curven uiteen.

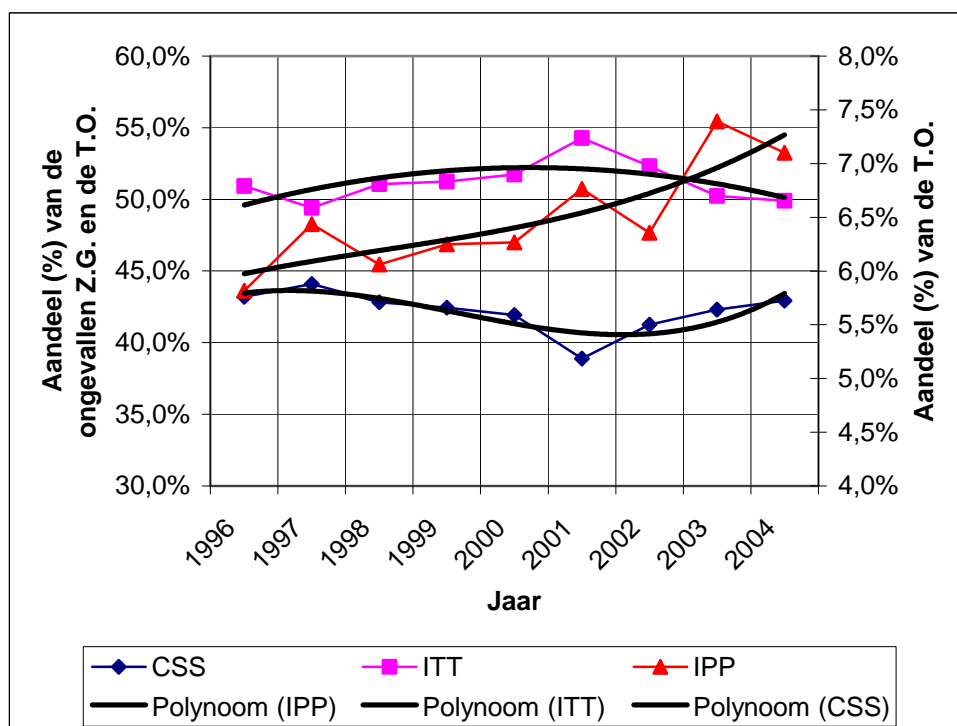
## 2.2. EVOLUTIE VAN DE ONGEVALLEN OP DE ARBEIDSPLAATS

### 2.2.1. Evolutie van de arbeidsongevallen op basis van hun gevolgen

Tabel 5: Evolutie van 1996 tot 2004 van het aantal arbeidsongevallen zonder gevolg (Z.G.), met tijdelijke ongeschiktheid (T.O.), met blijvende ongeschiktheid (B.O.) en van de dodelijke ongevallen en van het aandeel van elk van deze categorieën ten opzichte van alle arbeidsongevallen

Jaar	Gevolgen van de arbeidsongevallen								Totaal	
	Z.G.		T.O.		B.O.		Dodelijke ongevallen			
	A	%	A	%	A	%	A	%	A	%
1996	84 125	42.8%	101 216	51.5%	11 177	5,8%	119	0.06%	196 637	100,0%
1997	87 104	44.1%	97 574	49.4%	12 712	6,4%	130	0.07%	197 520	100,0%
1998	86 616	42.8%	103 262	51.1%	12 258	6,1%	138	0.07%	202 274	100,0%
1999	84 773	42.4%	102 345	51.2%	12 479	6,2%	118	0.06%	199 715	100,0%
2000	87 832	41.9%	108 409	51.7%	13 128	6,3%	139	0.07%	209 508	100,0%
2001	79 008	38.9%	110 294	54.3%	13 742	6,8%	127	0.06%	203 171	100,0%
2002	76 036	41.3%	96 385	52.3%	11 710	6,4%	121	0.07%	184 252	100,0%
2003	72 301	42.3%	85 823	50.2%	12 629	7,4%	100	0.06%	170 853	100,0%
2004	71 040	42.9%	82 559	49.9%	11 751	7,1%	122	0.07%	165 472	100,0%

Grafiek 6: Evolutie van het relatieve aandeel van de ongevallen op basis van hun gevolgen ten opzichte van alle arbeidsongevallen



Uit grafiek 6 blijkt dat het percentage ongevallen met voorziene blijvende ongeschiktheid tijdens de onderzochte periode gestegen is. Deze evolutie kadert in de algemenere tendens die van 1985 tot 2004 werd vastgesteld; tijdens deze periode zijn de arbeidsongevallen met voorziene blijvende ongeschiktheid immers gestegen van 4,5% tot 7% van het totale aantal ongevallen op de arbeidsplaats. Deze evolutie is geleidelijk verlopen, ongeacht de bron van de informatie (Verslag van afzonderlijk beheer (NIS) of Gegevensbank (FAO)), en ze werd niet beïnvloed door de evolutie van de ongevallen in absolute waarde.

## 2.2.2. Evolutie van de gevallen zonder gevolg

Tabel 6: Evolutie van 1996 tot 2004 van het aantal arbeidsongevallen zonder gevolg (Z.G.)

Jaar	Z.G.		
	Absolute aantal	Jaarlijkse variatie in %	Variatie t.o.v. basisindex 100
1996	84 125		100
1997	87 104	5,5%	104
1998	86 616	-0,6%	103
1999	84 773	-2,1%	101
2000	87 832	3,6%	104
2001	79 008	-10,0%	94
2002	76 036	-3,8%	90
2003	72 301	-4,9%	86
2004	71 040	-1,7%	84

Het aantal ongevallen zonder gevolg is tijdens die periode met 16% gedaald.

### 2.2.3. Evolutie van de duur van de tijdelijke ongeschiktheid (ongevallen met tijdelijke ongeschiktheid en ongevallen met voorziene blijvende ongeschiktheid)

Tabel 7: Evolutie van 1996 tot 2004 van het aantal arbeidsongevallen met tijdelijke ongeschiktheid, uitgesplitst op basis van hun duur

Jaar	1-7 dagen T.O.			8-30 dagen T.O.			Meer dan 30 dagen T.O.			Totaal aantal AO met T.O.		
	Absoluut aantal	Jaarlijkse variatie in %	Variatie t.o.v. basisindex 100	Absoluut aantal	Jaarlijkse variatie in %	Variatie t.o.v. basisindex 100	Absoluut aantal	Jaarlijkse variatie in %	Variatie t.o.v. basisindex 100	Absoluut aantal	Jaarlijkse variatie in %	Variatie t.o.v. basisindex 100
<b>1996</b>	43 759		<b>100</b>	44 274		<b>100</b>	20 246		<b>100</b>	108 279		<b>100</b>
<b>1997</b>	41 799	-4,5%	<b>96</b>	43 427	-1,9%	<b>98</b>	20 494	1,2%	<b>101</b>	105 720	-2,4%	<b>98</b>
<b>1998</b>	44 416	6,3%	<b>102</b>	44 689	2,9%	<b>101</b>	21 527	5,0%	<b>106</b>	110 632	4,6%	<b>102</b>
<b>1999</b>	42 344	-4,7%	<b>97</b>	43 356	-3,0%	<b>98</b>	22 774	5,8%	<b>112</b>	108 474	-2,0%	<b>100</b>
<b>2000</b>	46 252	9,2%	<b>106</b>	45 077	4,0%	<b>102</b>	22 804	0,1%	<b>113</b>	114 133	5,2%	<b>105</b>
<b>2001</b>	47 800	3,3%	<b>109</b>	45 652	1,3%	<b>103</b>	23 457	2,9%	<b>116</b>	116 909	2,4%	<b>108</b>
<b>2002</b>	40 352	-15,6%	<b>92</b>	40 621	-11,0%	<b>92</b>	21 748	-7,3%	<b>107</b>	102 721	-12,1%	<b>95</b>
<b>2003</b>	36 968	-8,4%	<b>84</b>	36 788	-9,4%	<b>83</b>	20 570	-5,4%	<b>102</b>	94 326	-8,2%	<b>87</b>
<b>2004</b>	35 813	-3,1%	<b>82</b>	35 677	-3,0%	<b>81</b>	20 131	-2,1%	<b>99</b>	91 621	-2,9%	<b>85</b>

In tabel 7 worden de ongevallen waarvoor de gegevensbank informatie heeft over de duur van de tijdelijke ongeschiktheid, uitgesplitst in 3 categorieën (1-7 dagen, 8-30 dagen, >30 dagen). Deze informatie betreft zowel de ongevallen met tijdelijke ongeschiktheid als de ongevallen met voorziene blijvende ongeschiktheid. Er dient opgemerkt te worden dat de informatie over de duur van de tijdelijke ongeschiktheid in 95% van de gevallen door de verzekeraars werd meegedeeld voor de ongevallen met een tijdelijke ongeschiktheid.

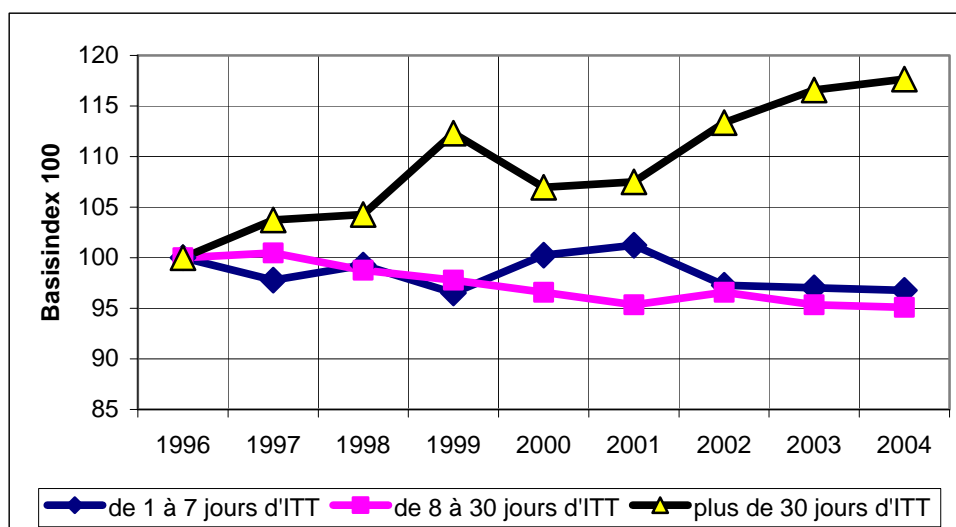
Uit tabel 7 blijkt dat voornamelijk het aantal ongevallen met een tijdelijke arbeidsongeschiktheid van minder dan een maand gedaald is (-8% voor de T.O. van 1 tot 7 dagen, -9% voor de T.O. van 8 tot 30 dagen). Daarentegen is het aantal ongevallen met een tijdelijke arbeidsongeschiktheid van meer dan een maand in 2004 bijna ongewijzigd gebleven ten opzichte van de beginperiode.



Tabel 8: Evolutie van 1996 tot 2004 van het relatieve aandeel van het aantal arbeidsongevallen uitgesplitst op basis van de duur van de tijdelijke ongeschiktheid (1-7 dagen, 8-30 dagen, >30 dagen)

Jaar	1-7 dagen T.O.			8-30 dagen T.O.			Meer dan 30 dagen T.O.			Totaal aantal AO met T.O.	
	Absoluut aantal	Aandeel in %	Variatie van het aandeel t.o.v. basisindex 100	Absoluut aantal	Aandeel in %	Variatie van het aandeel t.o.v. basisindex 100	Absoluut aantal	Aandeel in %	Variatie van het aandeel t.o.v. basisindex 100	Absoluut aantal	Aandeel in %
1996	43 759	40,4%	100	44 274	40,9%	100	20 246	18,7%	100	108 279	100,0%
1997	41 799	39,5%	98	43 427	41,1%	100	20 494	19,4%	104	105 720	100,0%
1998	44 416	40,1%	99	44 689	40,4%	99	21 527	19,5%	104	110 632	100,0%
1999	42 344	39,0%	97	43 356	40,0%	98	22 774	21,0%	112	108 474	100,0%
2000	46 252	40,5%	100	45 077	39,5%	97	22 804	20,0%	107	114 133	100,0%
2001	47 800	40,9%	101	45 652	39,0%	95	23 457	20,1%	107	116 909	100,0%
2002	40 352	39,3%	97	40 621	39,5%	97	21 748	21,2%	113	102 721	100,0%
2003	36 968	39,2%	97	36 788	39,0%	95	20 570	21,8%	117	94 326	100,0%
2004	35 813	39,1%	97	35 677	38,9%	95	20 131	22,0%	118	91 621	100,0%

Grafiek 7: Evolutie van het relatieve aandeel van de ongevallen met tijdelijke ongeschiktheid op basis van de duur van deze ongeschiktheid



Grafiek 7 schetst de asymmetrie van de curvehellingen: het percentage ongevallen met een tijdelijke ongeschiktheid van meer dan 30 dagen stijgt over het algemeen tijdens de onderzochte periode. Dit percentage is van 1996 tot 2004 met 18% gestegen.

## 2.2.4. Evolutie van de arbeidsongevallen met GBO

Tabel 9: Evolutie van 1996 tot 2004 van het aantal arbeidsongevallen, uitgesplitst op basis van de voorziene blijvende ongeschiktheid (1-<5%, 5-<16%, 16% en meer)

	1% < 5%			5% < 16%			16 % en meer			Totaal aantal AO met B.O.		
	Abs. aantal	Jaarl. variatie in %	Variatie t.o.v. basis-index 100	Abs. aantal	Jaarl. variatie in %	Variatie t.o.v. basis-index 100	Abs. aantal	Jaarl. variatie in %	Variatie t.o.v. basis-index 100	Abs. aantal	Jaarl. variatie in %	Variatie t.o.v. basis-index 100
<b>1996</b>	5 816		<b>100</b>	4 804		<b>100</b>	497		<b>100</b>	11 117		<b>100</b>
<b>1997</b>	6 623	13,9%	<b>114</b>	5 542	15,4%	<b>115</b>	547	10,1%	<b>110</b>	12 712	14,3%	<b>114</b>
<b>1998</b>	6 364	-3,9%	<b>109</b>	5 339	-3,7%	<b>111</b>	553	1,1%	<b>111</b>	12 256	-3,6%	<b>110</b>
<b>1999</b>	5 907	-7,2%	<b>102</b>	5 634	5,5%	<b>117</b>	938	69,6%	<b>189</b>	12 479	1,8%	<b>112</b>
<b>2000</b>	6 632	12,3%	<b>114</b>	5 973	6,0%	<b>124</b>	523	-44,2%	<b>105</b>	13 128	5,2%	<b>118</b>
<b>2001</b>	7 453	12,4%	<b>128</b>	5 742	-3,9%	<b>120</b>	547	4,6%	<b>110</b>	13 742	4,7%	<b>124</b>
<b>2002</b>	5 885	21,0%	<b>101</b>	5 354	-6,8%	<b>111</b>	471	-13,9%	<b>95</b>	11 710	-14,8%	<b>105</b>
<b>2003</b>	6 568	11,6%	<b>113</b>	5 593	4,5%	<b>116</b>	468	-0,6%	<b>94</b>	12 629	7,8%	<b>114</b>
<b>2004</b>	5 841	11,1%	<b>100</b>	5 356	-4,2%	<b>111</b>	554	18,4%	<b>111</b>	11 751	-7,0%	<b>106</b>

In tabel 9 kan er geen duidelijke tendens onderscheiden worden in de evolutie van het aantal ongevallen, uitgesplitst op basis van de voorziene ernstgraad. Hoewel het aantal ongevallen met B.O. in het algemeen met 6% gestegen is sinds het begin van de periode, varieert de evolutie van jaar tot jaar (soms een stijging, dan weer een daling) voor de drie categorieën van blijvende ongeschiktheid, zonder dat een duidelijke richting wordt uitgegaan.

Hetzelfde kan vastgesteld worden in tabel 10, waarin de evolutie van het aandeel van elk van de categorieën wordt uitgesplitst ten opzichte van alle ongevallen met voorziene blijvende ongeschiktheid.

Zoals in punt 2.2.1. kon worden vastgesteld, is het percentage ongevallen met voorziene blijvende ongeschiktheid in de loop van de jaren gestegen. De ernst van deze ongevallen lijkt tijdens de periode 1996-2004 echter niet gestegen, aangezien de uitsplitsing van de graden van jaar tot jaar vrij analoog blijft.

Tabel 10: Evolutie van 1996 tot 2004 van het relatieve aandeel van het aantal arbeidsongevallen, uitgesplitst op basis van de voorziene blijvende ongeschiktheid (1-<5%, 5-<16%, 16% en meer)

Jaar	1% < 5%			5% < 16%			16 % en meer			Totaal aantal AO met B.O.	
	Abs. aantal	Aandeel in %	Variatie van het aandeel t.o.v. basisindex 100	Abs. aantal	Aandeel in %	Variatie van het aandeel t.o.v. basisindex 100	Abs. aantal	Aandeel in %	Variatie van het aandeel t.o.v. basisindex x100	Abs. aantal	Aandeel in %
1996	5 816	52,3%	100	4 804	43,2%	100	497	4,5%	100	11 117	100,0%
1997	6 623	52,1%	100	5 542	43,6%	101	547	4,3%	96	12 712	100,0%
1998	6 364	51,9%	99	5 339	43,6%	101	553	4,5%	101	12 256	100,0%
1999	5 907	47,3%	90	5 634	45,1%	104	938	7,5%	168	12 479	100,0%
2000	6 632	50,5%	97	5 973	45,5%	105	523	4,0%	89	13 128	100,0%
2001	7 453	54,2%	104	5 742	41,8%	97	547	4,0%	89	13 742	100,0%
2002	5 885	50,3%	96	5 354	45,7%	106	471	4,0%	90	11 710	100,0%
2003	6 568	52,0%	99	5 593	44,3%	102	468	3,7%	83	12 629	100,0%
2004	5 841	49,7%	95	5 356	45,6%	105	554	4,7%	105	11 751	100,0%

## 2.2.5. Evolutie van de arbeidsongevallen op basis van het geslacht

Tabel 11: Evolutie van de arbeidsongevallen op basis van het geslacht van het slachtoffer van 1996 tot 2004

Jaar	Geslacht								
	Vrouwen			Mannen			Totaal		
	Abs. aantal	Jaarlijkse evolutie in %	Variatie t.o.v. basisindex 100	Abs. aantal	Jaarlijkse evolutie in %	Variatie t.o.v. basisindex x 100	Abs. aantal	Jaarlijkse evolutie in %	Variatie t.o.v. basisindex 100
1996	38 141		100	158 496		100	196 637		100
1997	38 730	1,5%	102	158 731	0,1%	100	197 461	0,4%	100
1998	40 283	4,0%	106	161 927	2,0%	102	202 210	2,4%	103
1999	40 254	-0,1%	106	159 437	-1,5%	101	199 691	-1,2%	102
2000	48 255	19,9%	127	161 225	1,1%	102	209 480	4,9%	107
2001	43 810	-9,2%	115	159 266	-1,2%	100	203 076	-3,1%	103
2002	40 456	-7,7%	106	143 770	-9,7%	91	184 226	-9,3%	94
2003	39 243	-3,0%	103	131 604	-8,5%	83	170 847	-7,3%	87
2004	38 490	-1,9%	101	126 973	-3,5%	80	165 463	-3,2%	84

Uit tabel 11 blijkt dat het aantal arbeidsongevallen waarvan mannen het slachtoffer worden, over het algemeen daalt. Het aantal ongevallen bij vrouwen is gestegen tijdens het eerste gedeelte van de periode en vertoont een dalende tendens sinds 2001; in 2004 ligt het aantal ongevallen bij vrouwen dicht bij dat van 1996.

Zoals uit tabel 12 kan worden opgemaakt, volgt de evolutie van de respectieve percentages van de mannen en de vrouwen (t.o.v. het totale aantal ongevallen) in het algemeen de evolutie van de tewerkstelling, uitgesplitst op basis van het geslacht. De tabel vermeldt alleen de gegevens inzake de tewerkstelling waarover we op dit ogenblik beschikken.

Tabel 12: Evolutie van het relatieve aandeel van de mannen en de vrouwen, slachtoffers van arbeidsongevallen van 1996 tot 2004, en van de tewerkstelling van beide categorieën van 2000 tot 2004

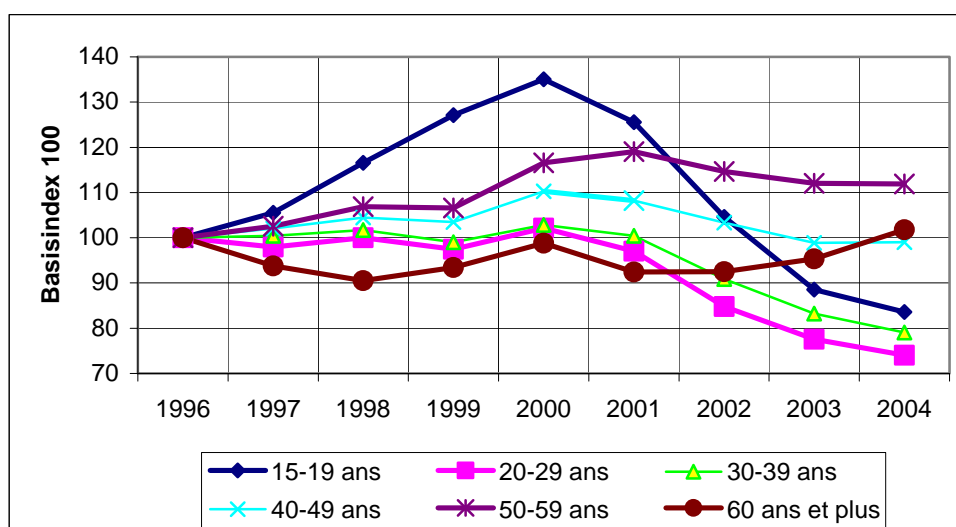
Jaar	Vrouwen		Mannen		Totaal
	Ongevallen	Tewerkstelling	Ongevallen	Tewerkstelling	
1996	19,4%		80,6%		100,0%
1997	19,6%		80,4%		100,0%
1998	19,9%		80,1%		100,0%
1999	20,2%		79,8%		100,0%
2000	23,0%	39,3%	77,0%	60,7%	100,0%
2001	21,6%	39,8%	78,4%	60,2%	100,0%
2002	22,0%	40,2%	78,0%	59,8%	100,0%
2003	23,0%	40,7%	77,0%	59,3%	100,0%
2004	23,3%	41,2%	76,7%	58,8%	100,0%

## 2.2.6. Evolutie van het aantal arbeidsongevallen op basis van de leeftijdscategorie van de getroffene

Tabel 13: Evolutie van het aantal arbeidsongevallen op basis van de leeftijd van de getroffene van 1996 tot 2004

Jaar	Leeftijd van de getroffene												Totaal	
	15-19 jaar		20-29 jaar		30-39 jaar		40-49 jaar		50-59 jaar		60 jaar en ouder			
	Absoluut aantal	Variatie t.o.v. basisindex 100	Absoluut aantal	Variatie t.o.v. basisindex 100	Absoluut aantal	Variatie t.o.v. basisindex 100	Absoluut aantal	Variatie t.o.v. basisindex 100	Absoluut aantal	Variatie t.o.v. basisindex 100	Absoluut aantal	Variatie t.o.v. basisindex 100	Absoluut aantal	Variatie t.o.v. basisindex 100
1996	8 018	100	69 705	100	62 764	100	39 579	100	15 263	100	1 193	100	196 522	100
1997	8 464	106	68 302	98	63 036	100	40 393	102	15 653	103	1 119	94	196 967	100
1998	9 348	117	69 697	100	63 827	102	41 349	104	16 314	107	1 080	91	201 615	103
1999	10 195	127	67 920	97	62 135	99	40 946	103	16 273	107	1 115	93	198 584	101
2000	10 829	135	71 191	102	64 562	103	43 645	110	17 790	117	1 179	99	209 196	106
2001	10 065	126	67 618	97	63 043	100	42 834	108	18 170	119	1 103	92	202 833	103
2002	8 386	105	59 116	85	57 020	91	40 906	103	17 506	115	1 104	93	184 038	94
2003	7 100	89	54 096	78	52 223	83	39 124	99	17 106	112	1 137	95	170 786	87
2004	6 703	84	51 601	74	49 636	79	39 202	99	17 081	112	1 214	102	165 437	84

Grafiek 8: Evolutie van de ongevallen per leeftijdscategorie t.o.v. basisindex 100 van 1996 tot 2004



Het aantal ongevallen bij heel jonge werknemers was relatief aanzienlijk gestegen van 1997 tot 2000. Daarna werd een tegengestelde evolutie vastgesteld en over het geheel genomen kent deze leeftijdscategorie de spectaculairste daling gedurende de laatste vier jaar.

Er wordt over het algemeen een duidelijke daling van de ongevallen vastgesteld in de jongste leeftijdscategorieën. De daling verloopt parallel en is zelfs sterker dan de daling van het totale aantal ongevallen. Anderzijds wordt er echter een stijging van het aantal ongevallen bij de oudere werknemers genoteerd, in het bijzonder bij de vijftigers.

Tabel 14: Evolutie van het relatieve aandeel van de leeftijdscategorieën van de slachtoffers van arbeidsongevallen van 1996 tot 2004

Jaar	15-19 jaar	20-29 jaar	30-39 jaar	40-49 jaar	50-59 jaar	60 jaar en ouder	Totaal
1996	4,1%	35,5%	31,9%	20,1%	7,8%	0,6%	100,0%
1997	4,3%	34,7%	32,0%	20,5%	7,9%	0,6%	100,0%
1998	4,6%	34,6%	31,7%	20,5%	8,1%	0,5%	100,0%
1999	5,1%	34,2%	31,3%	20,6%	8,2%	0,6%	100,0%
2000	5,2%	34,0%	30,9%	20,9%	8,5%	0,6%	100,0%
2001	5,0%	33,3%	31,1%	21,1%	9,0%	0,5%	100,0%
2002	4,6%	32,1%	31,0%	22,2%	9,5%	0,6%	100,0%
2003	4,2%	31,7%	30,6%	22,9%	10,0%	0,7%	100,0%
2004	4,1%	31,2%	30,0%	23,7%	10,3%	0,7%	100,0%

Uit tabel 14 blijkt dat het percentage van de ongevallen van de werknemers van 40 jaar en ouder (t.o.v. het totale aantal ongevallen) sinds 1996 voortdurend gestegen is.

Tabel 15: Evolutie van het aantal arbeidsongevallen met voorziene blijvende ongeschiktheid op basis van de leeftijd van de getroffene van 1996 tot 2004

Jaar	15-19 jaar		20-29 jaar		30-39 jaar		40-49 jaar		50-59 jaar		60 jaar en ouder		Totaal	
	A	Variatie t.o.v. basis-index 100	A	Variatie t.o.v. basis-index 100	A	Variatie t.o.v. basis-index 100	A	Variatie t.o.v. basis-index 100	A	Variatie t.o.v. basis-index 100	A	Variatie t.o.v. basis-index 100	A	Variatie t.o.v. basis-index 100
1996	294	100	2 934	100	3 609	100	2 881	100	1 249	100	133	100	11 117	100
1997	362	123	3 488	119	4 050	112	3 184	111	1 470	118	141	106	12 712	114
1998	385	131	3 163	108	3 850	107	3 204	111	1 469	118	148	111	12 256	110
1999	360	122	3 253	111	3 955	110	3 207	111	1 434	115	136	102	12 479	112
2000	398	135	3 282	112	4 233	117	3 460	120	1 598	128	150	113	13 128	118
2001	366	124	3 362	115	4 398	122	3 658	127	1 775	142	160	120	13 742	124
2002	311	106	2 646	90	3 724	103	3 238	112	1 645	132	141	106	11 710	105
2003	282	96	2 932	100	3 912	108	3 549	123	1 796	144	154	116	12 629	114
2004	276	94	2 608	89	3 602	100	3 312	115	1 767	141	185	139	11 751	106

Indien we de ongevallen met voorziene blijvende ongeschiktheid van 1996 tot 2004 bekijken, stellen we vast dat het aantal ongevallen (in absolute waarde) toeneemt bij de werknemers van 40 jaar en ouder, maar daarentegen daalt bij de werknemers jonger dan 30 jaar. De algemene stijging van de ongevallen met blijvende ongeschiktheid is in hoofdzaak toe te schrijven aan de stijging van deze ongevallen bij oude werknemers.

Indien we de ongevallen met een tijdelijke ongeschiktheid van meer dan 30 dagen tot gevolg bekijken, komen we tot dezelfde vaststellingen: van 1996 tot 2004 is dit aantal bij de 15- tot 19-jarigen en bij de 20- tot 29-jarigen gedaald met respectievelijk 9% en 12%; bij de 30- tot 39-jarigen, bij de 40- tot 49-jarigen en bij de 50- tot 59-jarigen is dit aantal echter gestegen met respectievelijk 4%, 25% en 48%.

Terwijl het aantal ongevallen met een tijdelijke ongeschiktheid van meer dan 30 dagen tot gevolg tijdens het eerste gedeelte van de onderzochte periode gestegen was bij de werknemers jonger dan 40 jaar en vervolgens een dalende tendens vertoonde, stelt men vanaf 2001 (net zoals voor de ongevallen met blijvende ongeschiktheid, cf. tabel 13) vast dat dit niet geldt voor de oudere werknemers: het aantal ongevallen met een tijdelijke ongeschiktheid van meer dan 30 dagen tot gevolg, blijft tijdens deze periode stijgen, zeker voor de slachtoffers van 50 tot 59 jaar.

In tabel 16 worden de werknemers uit de privésector uitgesplitst op basis van de leeftijdscategorieën gedurende de periode 2000-2005. Deze tabel bevat de gegevens waarover we momenteel beschikken. Er wordt een daling van de tewerkstelling vastgesteld bij de werknemers jonger dan 40 jaar (-6% bij de werknemers van 20 tot 29 jaar en -1% bij de werknemers van 30 tot 39 jaar) en een stijging bij de oudere werknemers (+14% bij de werknemers van 40 tot 49 jaar en +27% bij de werknemers van 50 tot 59 jaar). Van 2000 tot 2004 wordt er een veroudering van de werknemers waargenomen.

**Tabel 16: Evolutie van 2000 tot 2004 van het aantal werknemers uit de privésector, uitgesplitst op basis van de leeftijdscategorieën (RSZ - 2<sup>e</sup> trimester)**

Jaar	15-19 jaar		20-29 jaar		30-39 jaar		40-49 jaar		50-59 jaar		60 jaar en ouder	
	Aantal	Basis-index 100	Aantal	Basis-index 100	Aantal	Basis-index 100	Aantal	Basis-index 100	Aantal	Basis-index 100	Aantal	Basis-index 100
2000	62 479	<b>100</b>	623 749	<b>100</b>	748 077	<b>100</b>	560 586	<b>100</b>	274 210	<b>100</b>	28 649	<b>100</b>
2001	66 093	<b>106</b>	627 340	<b>101</b>	761 404	<b>102</b>	583 993	<b>104</b>	293 271	<b>107</b>	29 090	<b>102</b>
2002	64 903	<b>104</b>	603 296	<b>97</b>	750 856	<b>100</b>	594 280	<b>106</b>	306 018	<b>112</b>	30 572	<b>107</b>
2003	60 212	<b>96</b>	586 510	<b>94</b>	747 105	<b>100</b>	618 138	<b>110</b>	334 833	<b>122</b>	37 470	<b>131</b>
2004	76 270	<b>122</b>	589 114	<b>94</b>	739 884	<b>99</b>	641 841	<b>114</b>	347 841	<b>127</b>	41 569	<b>145</b>

In tabel 17 worden de relatieve percentages van de tewerkstelling, de ongevallen met voorziene blijvende ongeschiktheid en de ongevallen met een tijdelijke ongeschiktheid van meer dan 30 dagen uitgesplitst op basis van de verschillende leeftijdscategorieën. Er wordt een zelfde tendens waargenomen: het relatieve aandeel van de werknemers ouder dan 40 jaar neemt op vergelijkbare wijze toe in het geval van de tewerkstelling, van de ongevallen met voorziene blijvende ongeschiktheid en van de ongevallen met een tijdelijke ongeschiktheid van meer dan 30 dagen.

**Tabel 17: Evolutie van 2000 tot 2004 van het relatieve aandeel van de verschillende leeftijdscategorieën ten opzichte van het tewerkstellingsvolume, de ongevallen met voorziene blijvende ongeschiktheid en de ongevallen met een tijdelijke ongeschiktheid van meer dan 30 dagen**

	15-19 jaar		20-29 jaar		30-39 jaar		40-49 jaar		50-59 jaar		60 jaar en +	
<b>Tewerkstelling</b>												
2000	2.7%	<b>100</b>	27.1%	<b>100</b>	32.6%	<b>100</b>	24.4%	<b>100</b>	11.9%	<b>100</b>	1.2%	<b>100</b>
2001	2.8%	<b>103</b>	26.6%	<b>98</b>	32.2%	<b>99</b>	24.7%	<b>101</b>	12.4%	<b>104</b>	1.2%	<b>99</b>
2002	2.8%	<b>102</b>	25.7%	<b>95</b>	32.0%	<b>98</b>	25.3%	<b>104</b>	13.0%	<b>109</b>	1.3%	<b>104</b>
2003	2.5%	<b>93</b>	24.6%	<b>91</b>	31.3%	<b>96</b>	25.9%	<b>106</b>	14.0%	<b>118</b>	1.6%	<b>126</b>
2004	3.1%	<b>115</b>	24.2%	<b>89</b>	30.4%	<b>93</b>	26.3%	<b>108</b>	14.3%	<b>120</b>	1.7%	<b>137</b>
<b>Ongevallen met voorziene blijvende ongeschiktheid</b>												
2000	3.0%	<b>100</b>	25.0%	<b>100</b>	32.2%	<b>100</b>	26.4%	<b>100</b>	12.2%	<b>100</b>	1.1%	<b>100</b>
2001	2.7%	<b>88</b>	24.5%	<b>98</b>	32.0%	<b>99</b>	26.6%	<b>101</b>	12.9%	<b>106</b>	1.2%	<b>102</b>
2002	2.7%	<b>88</b>	22.6%	<b>90</b>	31.8%	<b>99</b>	27.7%	<b>105</b>	14.0%	<b>115</b>	1.2%	<b>105</b>
2003	2.2%	<b>74</b>	23.2%	<b>93</b>	31.0%	<b>96</b>	28.1%	<b>107</b>	14.2%	<b>117</b>	1.2%	<b>107</b>
2004	2.3%	<b>77</b>	22.2%	<b>89</b>	30.7%	<b>95</b>	28.2%	<b>107</b>	15.0%	<b>123</b>	1.6%	<b>138</b>
<b>Ongevallen met tijdelijke ongeschiktheid van meer dan 30 dagen</b>												
2000	3.1%	<b>100</b>	26.8%	<b>100</b>	33.1%	<b>100</b>	25.2%	<b>100</b>	11.0%	<b>100</b>	0.8%	<b>100</b>
2001	2.8%	<b>93</b>	26.6%	<b>99</b>	32.5%	<b>98</b>	25.5%	<b>101</b>	11.6%	<b>105</b>	0.8%	<b>98</b>
2002	2.7%	<b>89</b>	25.3%	<b>95</b>	32.7%	<b>99</b>	26.1%	<b>104</b>	12.4%	<b>112</b>	0.8%	<b>94</b>
2003	2.3%	<b>77</b>	24.3%	<b>91</b>	32.2%	<b>97</b>	27.1%	<b>108</b>	13.1%	<b>119</b>	1.0%	<b>117</b>
2004	2.3%	<b>77</b>	23.9%	<b>89</b>	31.5%	<b>95</b>	27.5%	<b>109</b>	13.6%	<b>124</b>	1.2%	<b>143</b>





**Tabel 19: Evolutie van 1996 tot 2004 t.o.v. basisindex 100 van de verschillende vormen van ongevallen**

Vorm van het ongeval	Jaar								
	1996	1997	1998	1999	2000	2001	2002	2003	2004
11 Val van personen van op een hoger gelegen vlak	100	99	97	101	98	98	98	94	95
12 Val van personen van op begane grond	100	98	98	101	103	102	100	103	107
21 Grondverzakking	100	96	115	121	100	95	84	119	104
22 Instorting	100	96	115	121	100	95	84	119	104
23 Val van voorwerpen bij de behandeling ervan	100	98	98	98	105	100	99	98	98
24 Val van voorwerpen bij andere gelegenheden	100	119	120	111	121	111	116	105	109
31 Treden op voorwerpen	100	110	116	125	123	124	112	118	118
32 Contact met onbeweeglijke voorwerpen	100	103	98	97	95	90	89	84	84
33 Contact met beweeglijke voorwerpen (projectie, vreemde voorwerpen)	100	97	96	93	91	93	91	86	84
40 Klemming in of tussen voorwerpen	100	102	105	102	103	106	106	102	106
51 Tijdens behandelingen zonder drijfkracht	100	99	103	100	96	93	90	93	94
52 Tijdens elke andere omstandigheid	100	99	103	104	99	96	102	111	101
60 Blootstelling aan of contact met warmte of koude	100	103	101	94	93	98	99	104	104
71 Hoogspanning	100	101	85	103	317	211	99	95	104
72 Laagspanning	100	120	133	133	117	116	131	127	120
81 Contact door inademing, opneming of opslorping van giftige stoffen	100	110	110	116	132	113	127	129	122
82 Blootstelling aan ioniserende stralingen	100	72	102	128	80	73	69	44	67
83 Blootstelling aan andere stralingen dan ioniserende (infrarood..)	100	93	86	89	83	87	77	58	61
90 Andere vormen van ongeval niet elders gerangschikt	100	104	104	117	123	128	129	146	161
Onbekend	100	107	88	74	114	708	1544	1836	494

## 2.2.8. Evolutie van de voorwerpen betrokken bij de ongevallen op de arbeidsplaats tijdens de periode 1996-2004

In de tabellen 20 en 21 wordt de evolutie weergegeven van het aandeel van de betrokken voorwerpen tijdens de periode 1996-2004.

Wanneer we de betrokken voorwerpen die minstens 3% van het totale aantal ongevallen uitmaken, bekijken (cf. tabel --> grijze zones), kan vastgesteld worden dat

- het aandeel van de volgende categorieën toegenomen is:
  - 690-Andere materiële agentia
  - 1-Machines
  - 31-32-33-34-39-Ander materialen
- het aandeel van de volgende categorieën gedaald is:
  - 351-Gereedschap enkel door menselijke kracht voortbewogen
  - 440-Stof, vliegende deeltjes, scherven
  - 460-Andere materialen
  - 510-Werk-en doorgangsoppervlakten, bodems
- het aandeel van de volgende categorieën ongewijzigd is:
  - 98-Motorvoertuigen
  - 36-37-Ladders en stellingen
  - Trappen, openingen in de bodems.



Tabel 21: Evolutie van 1996 tot 2004 t.o.v. basisindex 100 van de verschillende betrokken voorwerpen

Materiële agens	Jaar								
	1996	1997	1998	1999	2000	2001	2002	2003	2004
1. MACHINES	100	106	108	117	120	122	119	116	125
216 Heftrucks	100	111	116	125	136	130	120	118	125
21. Andere hijstoestellen (dan 216)	100	107	115	130	129	119	119	121	129
22. Spoorvervoer	100	113	113	104	111	103	128	136	133
231 Motorvoertuigen	100	103	106	105	103	104	103	102	98
232 Voertuigen zonder motor	100	106	113	125	136	126	117	127	123
24 - 29 Andere transportmiddelen	100	108	110	110	107	102	102	113	122
31-32-33-34-39 Andere materialen	100	114	129	128	128	131	142	134	134
342 Handgereedschap	100	114	125	121	141	131	137	136	146
349 Alle andere elektrische machines, toestellen en installaties	100	100	89	95	96	83	78	82	68
351 gereedschap enkel door menselijke kracht bewogen	100	101	97	98	99	103	100	95	92
352 gereedschap door een andere dan menselijke kracht voortbewogen	100	110	81	72	75	72	67	61	63
36-37 Ladders - stellingen	100	104	99	101	103	98	97	94	98
41-42-43 Springstoffen, gassen, stoom, rook, scheikundige stoffen, stralingen	100	98	99	102	102	95	96	93	89
440 stof, vliegende deeltjes, scherven	100	92	87	82	78	74	68	64	63
460 Andere materialen	100	99	100	94	93	91	89	87	83
510 Werk- en doorgangsooppervlakten, bodems	100	97	95	92	89	83	78	73	71
520 Hindernissen, openingen in de bodems	100	104	110	115	113	117	115	122	122
530 Trappen, leuning, treden	100	96	97	101	98	100	104	104	105
54-55 Andere werkmiddelen	100	112	130	143	145	102	147	146	198
610 Dieren	100	100	103	98	94	95	101	113	139
690 Andere materiële agentia niet elders gerangschikt	100	101	99	102	103	107	106	116	125
Onbekend	100	33	33	28	27	77	140	160	94

### 3. Bespreking

In tegenstelling tot het aantal arbeidswegongevallen dat over het algemeen niet gewijzigd is, vertoont het aantal ongevallen op de arbeidsplaats in België een dalende tendens. Deze tendens is niet recent aangezien ze op zijn minst vanaf 1985 werd vastgesteld.

Deze studie handelt meer bepaald over de periode 1996-2004: tijdens de eerste helft werd er opnieuw een toename van het aantal ongevallen waargenomen, waarna er zich vanaf 2001 opnieuw een daling voordeed, die zich momenteel nog voortzet. Terwijl de tewerkstelling van 1996 tot 2004 bleef stijgen, is het aantal ongevallen tijdens deze periode met 16% gedaald.

De onderzochte periode (1996-2004) werd bepaald op basis van de beschikbaarheid van de ongevallengegevens in de gegevensbank van het Fonds voor Arbeidsongevallen.

De studie handelt in hoofdzaak over de ongevallen die zich op de arbeidsplaats hebben voorgedaan.

Hoewel het aantal ongevallen gedaald is, wordt vastgesteld dat het aantal ongevallen met voorziene blijvende ongeschiktheid in 2004 hoger blijft dan in 1996. Indien het percentage van de ongevallen met voorziene blijvende ongeschiktheid vergeleken wordt ten opzichte van alle ongevallen, stelt men vast dat het nagenoeg voortdurend gestegen is sinds het begin van de periode: in 1996 werd 5,8% genoteerd, in 2004 7,1%. Het gaat om een voortdurende beweging, aangezien dit percentage in 1985 slechts 4,5% bedroeg en het sindsdien steeds gestegen is.

Wanneer we de ongevallen met tijdelijke ongeschiktheid bekijken, merken we dat er zich in 2004 bijna evenveel ongevallen met een ongeschiktheid van meer dan 30 dagen voordeden als in 1996, terwijl het aantal ongevallen met een ongeschiktheid van minder dan 30 dagen gedaald is met bijna 10%.

Kan daaruit dan eenvoudigweg besloten worden dat de gevolgen van de ongevallen tijdens deze laatste jaren verergerd zijn ?

De veroudering van de werknemers is een punt dat in acht moet worden genomen in deze analyse.

Uit de informatie waarover we beschikken (periode 2000-2004), blijkt dat de tewerkstelling (in absolute waarde) met 14% gestegen is voor de 40- tot 49-jarigen en met 27% voor de 50- tot 59-jarigen, maar dat ze daarentegen met 6% gedaald is voor de 20- tot 29-jarigen en met 1% voor de 30- tot 39-jarigen.

Dit stijgend aantal oudere werknemers heeft een weerslag op de uitsplitsing van de ongevallen op basis van de leeftijdscategorieën: er wordt inderdaad vastgesteld dat het aantal slachtoffers van 40 jaar en ouder toegenomen is en dat het aantal ongevallen bij de jongste werknemers gedaald is.

Welnu is het bekend dat hoe ouder de werknemer is, hoe meer hij het risico loopt om het slachtoffer te worden van een ernstig ongeval. Terwijl de 40- tot 49-jarige werknemers in 2000 24,4% van de werknemers uit de privésector uitmaakten, bedroeg dit percentage in 2004 26,3%. Tijdens deze periode is het percentage van de 40- tot 49-jarige slachtoffers van 20,9% van de ongevallen uit 2000 gestegen tot 23,7% van de ongevallen uit 2004. Wanneer we de ongevallen met voorziene blijvende ongeschiktheid bekijken, is het percentage van de 40- tot 49-jarige slachtoffers van 26,4% in 2000 gestegen tot 28,2% in 2004. Er wordt een gelijksoortige evolutie waargenomen voor de ongevallen met een tijdelijke ongeschiktheid van meer dan 30 dagen.

Deze tendens kan nog duidelijker onderscheiden worden in de leeftijdscategorie van de 50- tot 59-jarigen: tussen 2000 en 2004 is het percentage van deze werknemers met 20% gestegen. Het percentage van de slachtoffers uit deze leeftijdscategorie is respectievelijk met 23% en 24% gestegen voor de ongevallen met voorziene blijvende ongeschiktheid en de ongevallen met een tijdelijke ongeschiktheid van meer dan 30 dagen.

Er kan verondersteld worden dat de groei van het aantal oudere werknemers tijdens deze laatste jaren, op zijn minst gedeeltelijk, verklaart waarom de algemene daling van het aantal ongevallen gepaard gaat met een stijging van het percentage van de ernstige ongevallen.