



Fonds voor Arbeidsongevallen

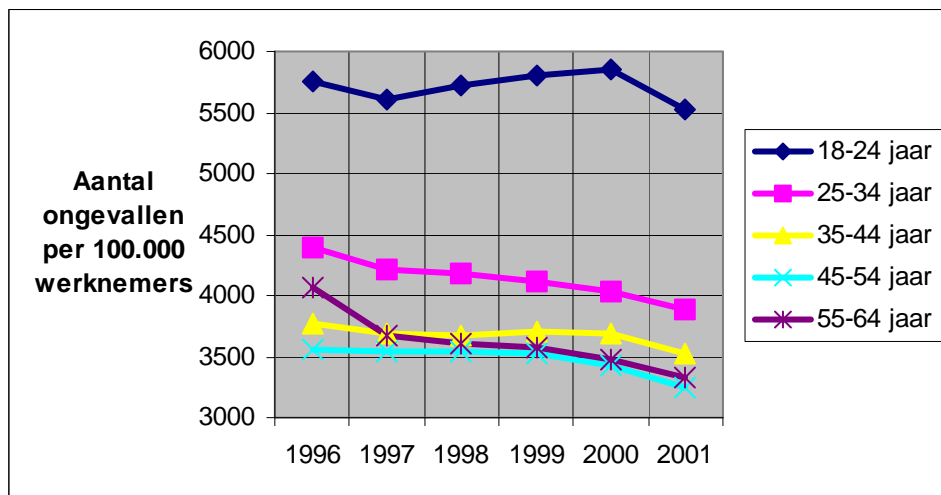
ARBEIDSONGEVALLEN BIJ JONGE WERKNEMERS MAI 2006

Inleiding

De Europese statistieken inzake arbeidsongevallen die door Eurostat gepubliceerd werden, tonen aan dat de frequentiegraad bij de jonge werknemers hoger ligt dan bij de oudere werknemers. Uit grafiek 1 kan inderdaad afgeleid worden dat het risico op een arbeidsongeval afneemt met de leeftijd en dat de frequentie van de arbeidsongevallen bijzonder hoog ligt bij de werknemers van 18 tot 24 jaar.

In grafiek 1 staan de incidentiegraden van de ongevallen van 1996 tot 2001, die een ongeschiktheid van meer dan 3 dagen tot gevolg hadden. De incidentiegraad is het aantal ongevallen per 100 000 werknemers die behoren tot de negen takken van economische activiteiten, waarvoor er statistieken werden opgemaakt in alle Europese lidstaten. In 2001 werden er voor het totale aantal werknemers uit de 15 lidstaten, per 100 000 werknemers, 3 841 ongevallen opgetekend met een ongeschiktheid van meer dan drie dagen tot gevolg. Voor de werknemers van 18 tot 24 jaar werden toen 5 529 ongevallen genoteerd.

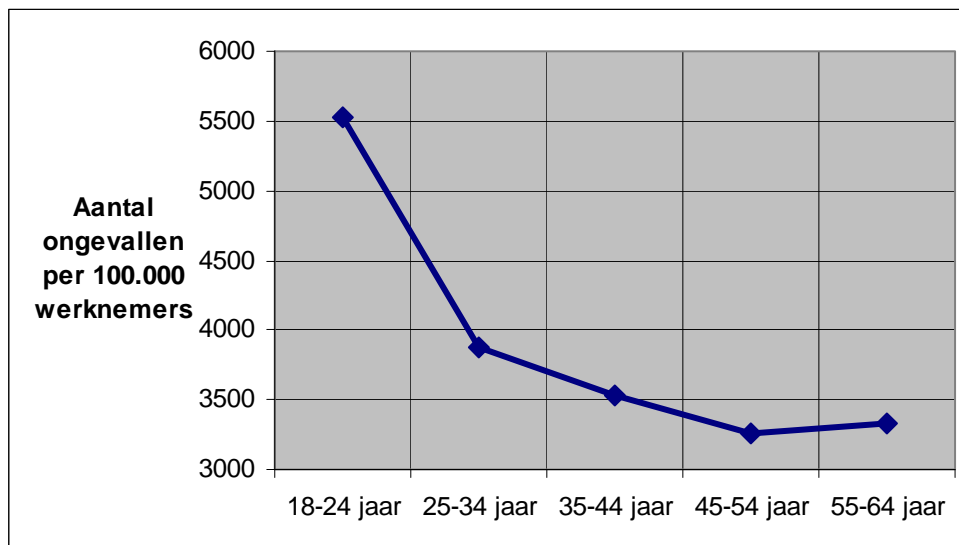
Grafiek 1: Incidentiegraad van de ongevallen van 1996 tot 2001 met meer dan 3 dagen ongeschiktheid tot gevolg - Europa (15 lidstaten)



Bron: Europese statistiek inzake arbeidsongevallen - Eurostat

In grafiek 2 wordt de incidentiegraad van de ongevallen van 2001, die meer dan drie dagen ongeschiktheid tot gevolg hadden en die zich in Europa (15 lidstaten) hebben voorgedaan, uitgesplitst op basis van de verschillende leeftijdscategorieën. In deze grafiek wordt de uitsplitsing van de graad op basis van de leeftijd onder een andere invalshoek weergegeven. Er kan vastgesteld worden dat de 18- tot 24-jarigen een bijzonder hoge graad behalen ten opzichte van de andere categorieën en dat de graad bij de oudste werknemers opnieuw lichtjes stijgt.

Grafiek 2: Incidentiegraad van de ongevallen van 2001 met meer dan drie dagen ongeschiktheid tot gevolg, uitgesplitst op basis van de leeftijd - Europa (15 lidstaten)



Deze studie onderzoekt in hoeverre de jonge werknemers uit de privésector in België werkelijk het risico lopen om het slachtoffer te worden van een arbeidsongeval. Onder jonge werknemers vallen in deze studie de werknemers van 15 tot 24 jaar. De analyse heeft betrekking op het jaar 2003.

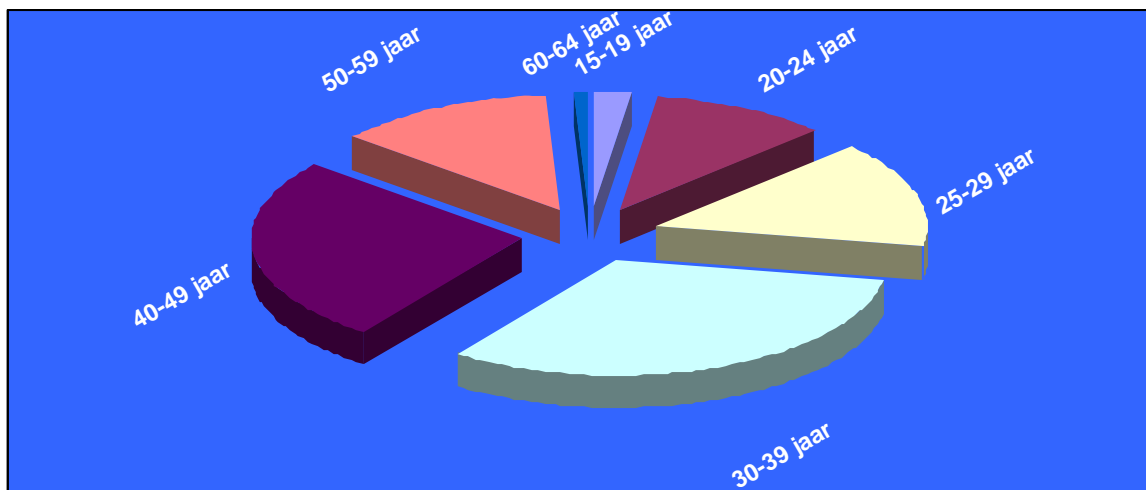
De tewerkstelling in 2003

Teneinde het risico op een arbeidsongeval bij jonge werknemers in te schatten, moet er een verband gelegd worden tussen het aantal ongevallen tijdens het jaar en het aantal gepresteerde uren tijdens dezelfde periode, waarbij de jonge werknemers aan het risico op een ongeval werden blootgesteld.

De werknemers uit de privésector presteerden in 2003 in totaal 3 miljard 476 miljoen arbeidsuren. In grafiek 3 worden deze uren uitgesplitst op basis van de leeftijd van de werknemers.

In 2003 presteerden de werknemers van 15 tot 24 jaar 446 miljoen uren, wat overeenstemt met 13% van het totale aantal arbeidsuren.

Grafiek 3: Uitsplitsing van de uren blootstelling aan het risico op basis van de leeftijd (2003)

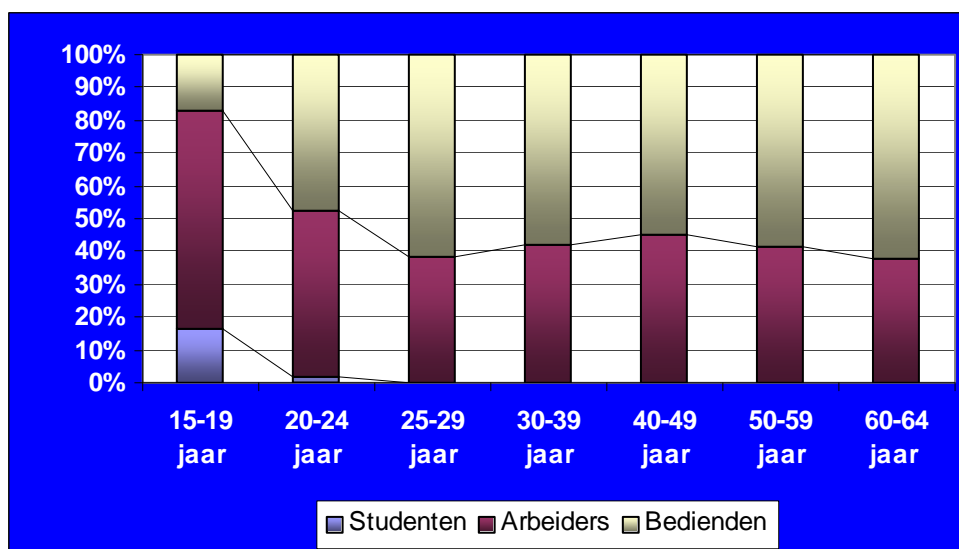


Bron: RSZ

Het risico op een arbeidsongeval varieert naar gelang de beroepscategorie van de werknemer. Bij de jonge werknemers kan men drie categorieën onderscheiden: de arbeiders, de bedienden en de studenten. Het percentage studenten is aanzienlijk, zoals blijkt uit grafiek 4: de jobstudenten presteerden 16% van de uren die door de 15- tot 19-jarigen werden verwezenlijkt. Bij de 20- tot 24-jarigen wordt hun aandeel verwaarloosbaar; in deze leeftijdscategorie vertegenwoordigen de studenten nog slechts 2% van het totale arbeidsvolume.

De arbeiders zijn in de meerderheid in twee leeftijdscategorieën: bij de 15- tot 19-jarigen behalen ze 66% en bij de 20- tot 24-jarigen 51%. Vanaf 25 jaar schommelt de graad van de bedienden tussen 55% en 62%.

Grafiek 4: Uitsplitsing (in %) van de uren blootstelling aan het risico op basis van de leeftijd en de beroepscategorie (2003)



Bron: RSZ

IN WELKE ACTIVITEITSSECTOREN VINDT MEN OVER HET ALGEMEEN DE JONGE WERKNEMERS TERUG ?

Tabel 1 geeft een overzicht van het percentage uren die in de verschillende sectoren van de economische activiteiten nomenclatuur NACE-BEL gepresteerd werden door de werknemers jonger dan 25 jaar. Deze tabel vermeldt alleen de sectoren waarin deze jonge werknemers het meest vertegenwoordigd zijn. Het hoogste percentage treft men aan in de sector met NACE-code 74 "Overige zakelijke dienstverlening", waarin in 2003 bijna 15% van de uren gepresteerd werden door de jonge werknemers. NACE-code 74 omvat onder meer de sector van de uitzendarbeid, waarin meer dan 1 werknemer op 2 jonger is dan 25 jaar, alsook de schoonmaaksector, waarin deze leeftijdscategorie bijna 10% van het tewerkstellingsvolume uitmaakt.

In de sector met NACE-code 52 "Kleinhandel" stelt men vast dat de jonge werknemers in hoge mate vertegenwoordigd zijn in de "Niet-gespecialiseerde kleinhandel in winkels in overwegend voedings- en genotmiddelen" en in de "Kleinhandel in kleding".

In de bouwsector worden eveneens vele jonge werknemers tewerkgesteld; het betreft meer bepaald de eigenlijke werkzaamheden in de bouw, de elektrische installatie, schrijnwerk en loodgieterswerk.

Vervolgens komen de sector van de gezondheidszorg en die van de maatschappelijke dienstverlening. Het gaat om sociale activiteiten, zoals rust- en verzorgingstehuizen of kinderkribben, en om activiteiten in ziekenhuizen.

Het percentage jonge werknemers is eveneens vrij hoog in restaurants en, in mindere mate, in hotels en cafés.

Tabel 1: Uitsplitsing (in %) van de uren blootstelling aan het risico van de jonge werknemers (15 tot 24 jaar) op basis van de activiteitssector (voor de belangrijkste sectoren) - 2003

| | Activiteitssector | Uren (%) |
|----|--|----------|
| 74 | Overige zakelijke dienstverlening | 14.8 |
| 52 | Detailhandel, met uitzondering van detailhandel in motorvoertuigen en motorrijwielen; reparatie van consumentenartikelen | 12.9 |
| 45 | Bouwnijverheid | 9.2 |
| 85 | Gezondheidszorg en maatschappelijke dienstverlening | 9.1 |
| 55 | Hotels en restaurants | 7.0 |
| 51 | Groothandel en handelsbemiddeling, met uitzondering van de handel in motorvoertuigen en motorrijwielen | 5.9 |
| 50 | Verkoop, onderhoud en reparatie van motorvoertuigen en motorrijwielen; detailhandel in motorbrandstoffen | 3.8 |
| 15 | Vervaardiging van voedings- en genotmiddelen | 3.8 |
| 28 | Vervaardiging van producten van metaal | 2.6 |
| 63 | Vervoersondersteunende activiteiten; reisbureaus | 2.3 |
| 93 | Overige diensten | 2.2 |

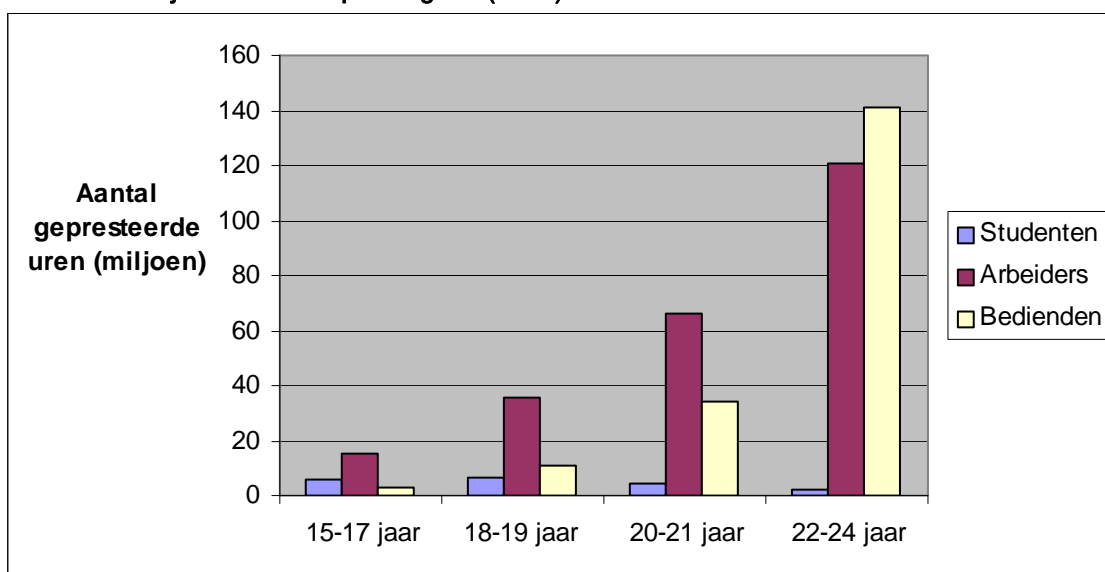
Bron: RSZ

DE WERKNEMERS JONGER DAN 25 JAAR VORMEN GEEN HOMOGENE CATEGORIE

In grafiek 5 worden de uren die door de jonge werknemers gepresteerd werden, uitgesplitst op basis van de leeftijdscategorie en de beroepscategorie.

59% van de werknemers jonger dan 25 jaar zijn 22 tot 24 jaar oud. Het is in deze leeftijdscategorie dat de bedienden een zeer hoog percentage behalen, terwijl de werknemers jonger dan 22 jaar hoofdzakelijk arbeiders zijn. In de leeftijdscategorieën 15-17 jaar en 18-19 jaar zijn het de studenten die een aanzienlijk percentage van het totale aantal uren gepresteerd hebben.

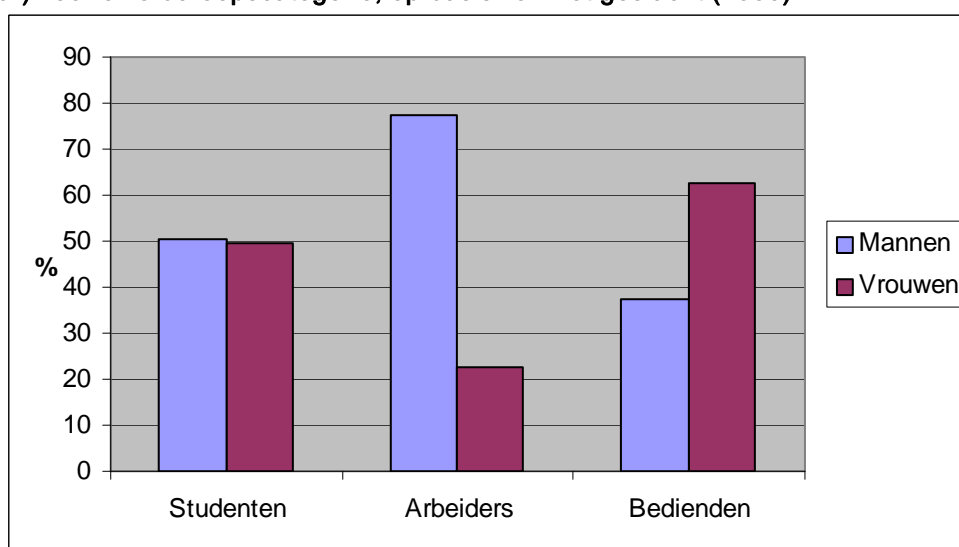
Grafiek 5: Uitsplitsing van de uren blootstelling aan het risico van de jonge werknemers (15-24 jaar) op basis van de leeftijd en de beroepscategorie (2003)



Bron: RSZ

De arbeidstijd van de studenten is nagenoeg gelijk verdeeld tussen de meisjes en de jongens. Bij de arbeiders zijn de mannen echter duidelijk in de meerderheid. Bij de bedienden zijn de vrouwen het meest vertegenwoordigd (cf. grafiek 6).

Grafiek 6: Uitsplitsing (in %) van de uren blootstelling aan het risico van de jonge werknemers (15-24 jaar) voor elke beroepscategorie, op basis van het geslacht (2003)



Bron: RSZ

De arbeidsongevallen in 2003

Deze studie handelt over de ongevallen uit de privésector, die zich in 2003 op de arbeidsplaats hebben voorgedaan. In tabel 2 worden de arbeidsongevallen van 2003 uitgesplitst op basis van de leeftijd van de getroffene en van de gevolgen van de ongevallen. Er kunnen vier soorten ongevallen onderscheiden worden: de ongevallen waarna alleen medische verzorging nodig is (Gevalen zonder gevolg - Z.G.), de ongevallen die een tijdelijke ongeschiktheid maar geen invaliditeit tot gevolg hebben (Tijdelijke ongeschiktheid - T.O.), de ongevallen waarvoor men een blijvende ongeschiktheid voorziet (B.O.) en de dodelijke ongevallen.

De gevolgen van deze ongevallen (cf. tabel 2) zijn niet van definitieve aard; het gaat om een raming van de verzekeraar op 31 december van het jaar waarin het ongeval zich heeft voorgedaan, teneinde reserves te vestigen met het oog op de vergoeding van de getroffene. In het algemeen kan de definitieve ernst van de restletsels pas twee tot drie jaar later worden vastgesteld. De gevolgen zullen dan bepaald worden bij de regeling van het ongeval, op basis van de mededeling aan de getroffene dat hij genezen is zonder restletsels, ofwel op basis van de bekrachtiging door het Fonds voor Arbeidsongevallen van een overeenkomst tussen de verzekeraar en de getroffene, ofwel op basis van een vonnis van de rechtbank wanneer de partijen het oneens zijn.

De ongevallengegevens die gebruikt werden om de arbeidsongevallenstatistieken voor België op te stellen, zijn hoofdzakelijk afkomstig van de verzekeringsondernemingen, die deze overmaken aan de gegevensbank van het Fonds voor Arbeidsongevallen. De gegevens komen uit de ongevallenaangifte die door de werkgever naar de verzekeringsonderneming wordt gestuurd, en uit de regeling van het ongeval door de verzekeringsonderneming. Het is op basis van deze gegevens dat deze studie verwezenlijkt werd.

HOE STAAT HET MET DE JONGE WERKNEMERS INZAKE ARBEIDSONGEVALLEN ?

Zoals reeds vermeld werd, hebben de 15- tot 24-jarigen 13% van het totale aantal uren in 2003 gepresteerd. Uit tabel 2 blijkt dat de werknemers uit deze leeftijdscategorie het slachtoffer werden van 20% van het totale aantal ongevallen in 2003.

Tabel 2 : Uitsplitsing in absolute en relatieve frequentie van de gevolgen van de ongevallen op de arbeidsplaats in 2003 op basis van de leeftijd van de getroffene

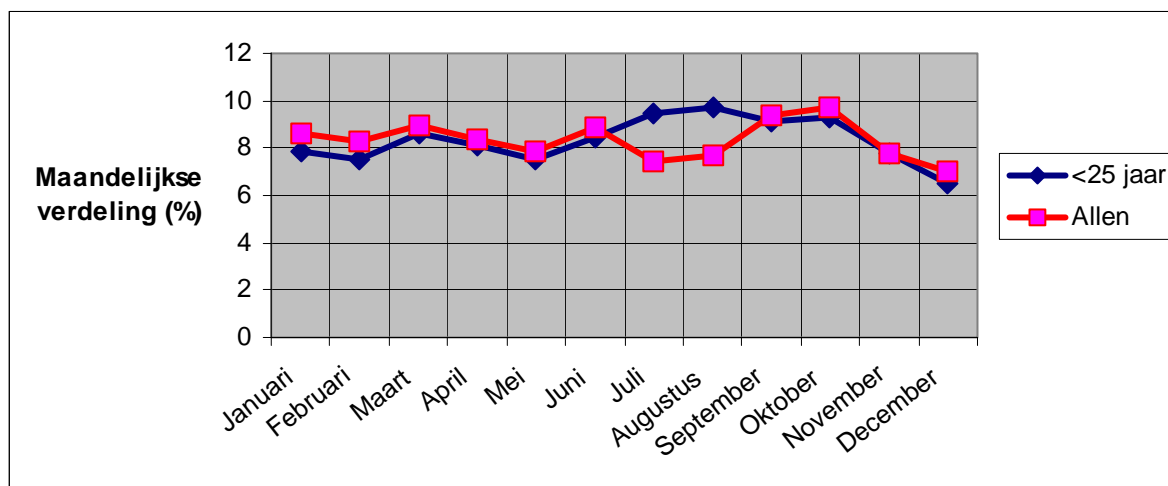
| | Z.G. | T.O. | B.O. | Dodelijk | Totaal | % |
|------------|--------|--------|--------|----------|---------|------|
| 15-24 jaar | 13 727 | 19 053 | 1 558 | 7 | 34 345 | 20.1 |
| 25-29 jaar | 11 298 | 13 886 | 1 656 | 11 | 26 851 | 15.7 |
| 30-39 jaar | 21 660 | 26 623 | 3 912 | 28 | 52 223 | 30.6 |
| 40-49 jaar | 17 043 | 18 501 | 3 549 | 31 | 39 124 | 22.9 |
| 50-59 jaar | 7 944 | 7 347 | 1 796 | 19 | 17 106 | 10.0 |
| 60-69 jaar | 554 | 360 | 138 | 3 | 1 055 | 0.6 |
| Onbekend | 75 | 53 | 20 | 1 | 149 | 0.1 |
| Totaal | 72 301 | 85 823 | 12 629 | 100 | 170 853 | 100 |

Bron: Fonds voor Arbeidsongevallen - Jaarverslag van 2003¹

¹ Beschikbaar op de website van het FAO: www.socialsecurity.fgov.be/faofat

In grafiek 7 worden de 170 853 ongevallen van 2003 uitgesplitst (in %) op basis van de maand waarin het ongeval zich heeft voorgedaan. Men kan vaststellen dat de curve inzake de ongevallen van de jonge werknemers gelijkloopt met de curve inzake het totale aantal ongevallen, met uitzondering van de maanden juli en augustus. De stijging van het aantal ongevallen tijdens de vakantiemaanden voor de werknemers jonger dan 25 jaar kan verklaard worden door de ongevallen van de studenten.

Grafiek 7: Uitsplitsing (in %) van de ongevallen op de arbeidsplaats op basis van de maand voor de werknemers jonger dan 25 jaar en voor het totale aantal werknemers (2003)



13% van het aantal gepresteerde uren in 2003, 20% van het aantal arbeidsongevallen in 2003: net zoals in de andere Europese landen, wordt ook in België een hoge frequentiegraad inzake arbeidsongevallen vastgesteld voor de werknemers jonger dan 25 jaar.

Teneinde het risico op een arbeidsongeval op basis van de leeftijd nauwkeuriger te kunnen inschatten -waarbij zowel de frequentie als de ernst onderzocht wordt -, hebben we de drie volgende graden berekend voor het jaar 2003:

- het aantal ongevallen met minstens één dag tijdelijke ongeschiktheid tot gevolg, per 1 000 werknemers²;
- het aantal ongevallen met een tijdelijke ongeschiktheid van meer dan 30 dagen tot gevolg, per 1 000 werknemers²;
- het aantal ongevallen met voorziene blijvende ongeschiktheid tot gevolg of het aantal dodelijke ongevallen, per 1 000 werknemers².

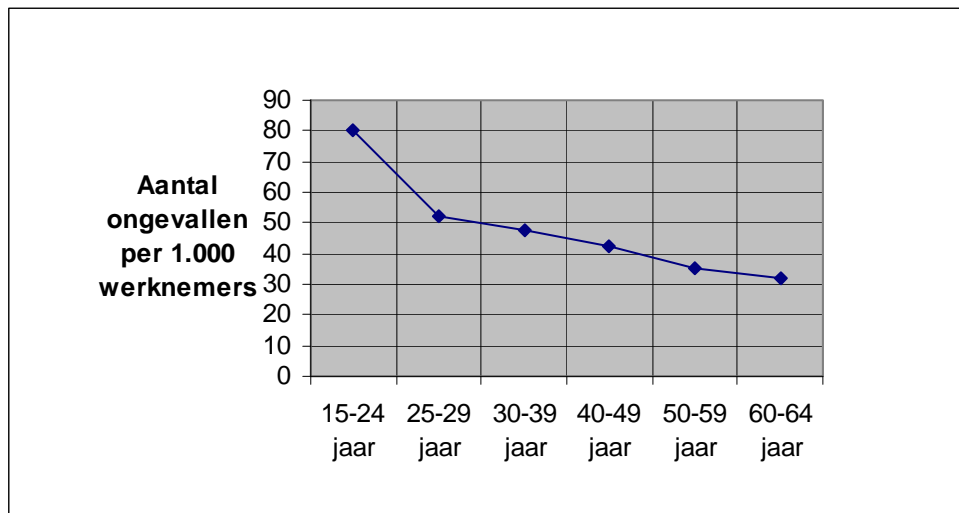
WAT IS DE VARIATIE VAN DE FREQUENTIES VAN DE ONGEVALLLEN MET TIJDELIJKE ONGESCHIKTHEID TOT GEVOLG OP BASIS VAN DE LEEFTIJD ?

Grafiek 8 toont aan dat de incidentiegraad van de ongevallen die minstens één dag tijdelijke ongeschiktheid tot gevolg hebben, afneemt met de leeftijd. Wat de 25- tot 29-jarigen en de 60- tot 64-jarigen betreft, kan een normale tendens worden vastgesteld, terwijl een bijzondere situatie wordt genoteerd voor de 15- tot 24-jarigen, aangezien voor deze leeftijdscategorie 80 ongevallen met een tijdelijke ongeschiktheid tot gevolg worden opgetekend per 1 000 werknemers. Dit is een bijzonder hoog cijfer in vergelijking met de andere werknemers, die het slachtoffer werden van gemiddeld 45 ongevallen met een tijdelijke ongeschiktheid tot gevolg. De curve van grafiek 8 heeft dezelfde vorm als de curve

² Uitgedrukt in voltijdse equivalenten

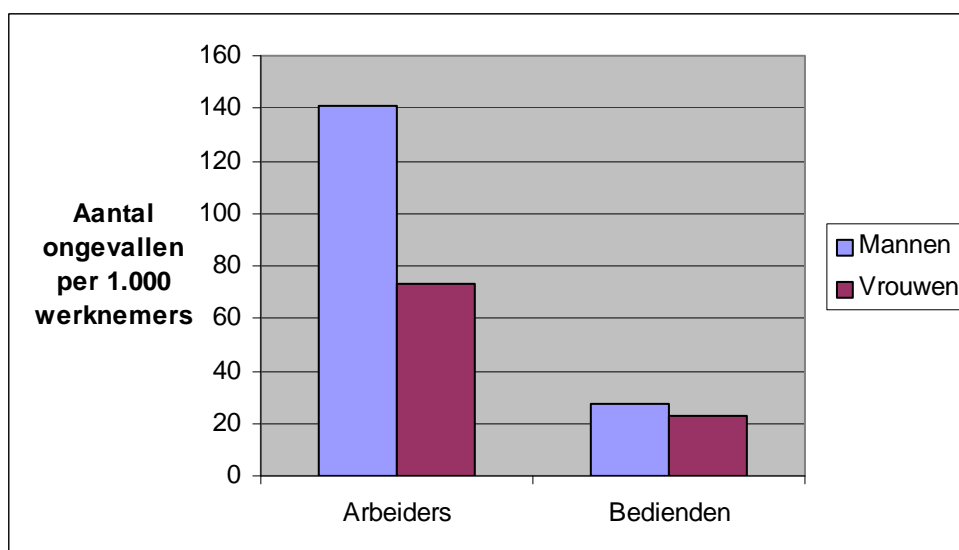
van de Europese incidentiegraden van de ongevallen van 2001, die meer dan drie dagen ongeschiktheid tot gevolg hadden en die uitgesplitst werden op basis van de leeftijdscategorie (cf. grafiek 2); de bijzondere situatie van de werknemers jonger dan 25 jaar kon ook uit deze grafiek duidelijk afgeleid worden.

Grafiek 8: Aantal ongevallen op de arbeidsplaats met minstens één dag tijdelijke ongeschiktheid tot gevolg, per 1 000 werknemers, per leeftijdscategorie (2003)



Zoals verwacht, ligt de incidentiegraad van de 15- tot 24-jarigen hoger bij de arbeiders dan bij de bedienden (cf. grafiek 9). Wat de bedienden betreft, varieert de graad nagenoeg niet naar gelang het geslacht. Deze vaststelling geldt echter niet voor de arbeiders, aangezien bij de mannen per 1 000 werknemers 141 ongevallen worden opgetekend met een tijdelijke ongeschiktheid tot gevolg tegenover 73 ongevallen bij de vrouwen.

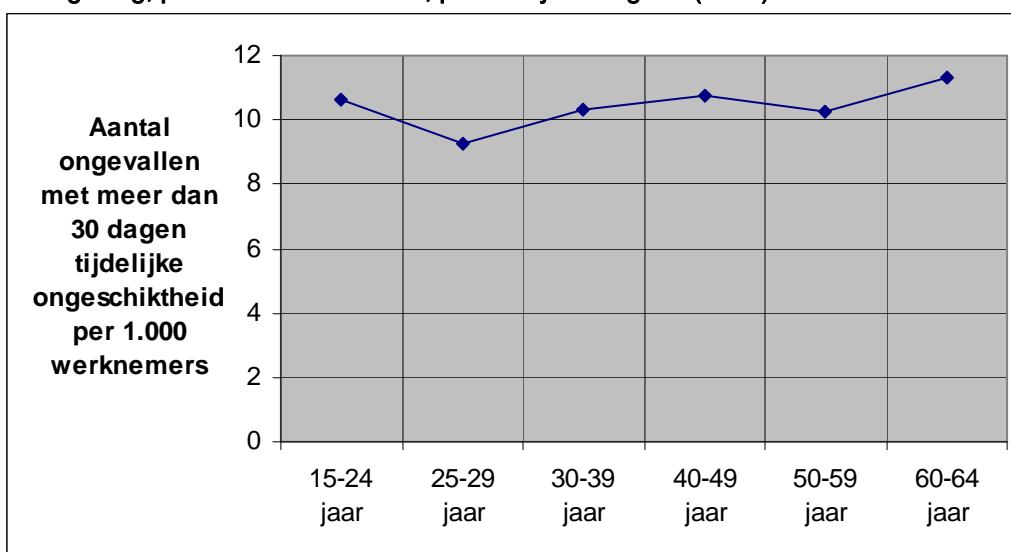
Grafiek 9: Aantal ongevallen op de arbeidsplaats met minstens 1 dag tijdelijke ongeschiktheid tot gevolg per 1 000 werknemers voor de jonge werknemers (15-24 jaar) op basis van het geslacht en de beroepscategorie (2003)



DE FREQUENTIEGRAAD LIGT BIJZONDER HOOG BIJ DE JONGE WERKNEMERS; HOE STAAT HET MET DE ERNST VAN HUN ONGEVALLEN ?

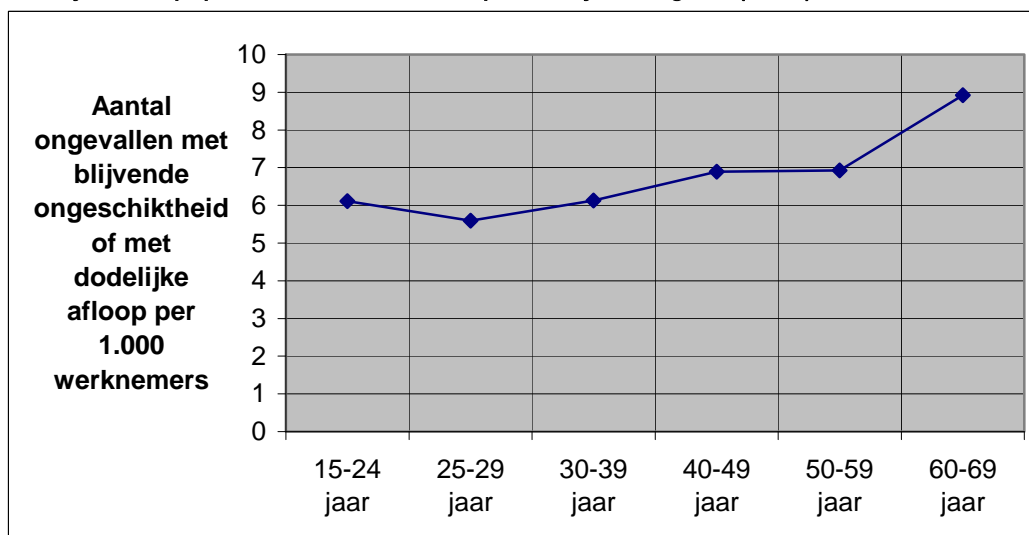
Op dit vlak is de situatie verschillend. Teneinde de ernst van de ongevallen te kunnen inschatten, bekijken we achtereenvolgens de ongevallen met meer dan 30 dagen ongeschiktheid tot gevolg en de ongevallen met voorziene blijvende ongeschiktheid tot gevolg. Inzake de incidentiegraad van de ongevallen met meer dan 30 dagen ongeschiktheid tot gevolg, kunnen we vaststellen dat deze graad voor de 15- tot 24-jarigen nagenoeg niet verschilt van de graad voor de andere leeftijdscategorieën: voor de 15- tot 24-jarigen noteren we per 1 000 werknemers 10,7 ongevallen met een tijdelijke ongeschiktheid van meer dan 30 dagen tot gevolg; voor de 25- tot 64-jarigen bedraagt dit cijfer 10,2 (cf. grafiek 10).

Grafiek 10: Aantal ongevallen op de arbeidsplaats met een tijdelijke ongeschiktheid van meer dan 30 dagen tot gevolg, per 1 000 werknemers, per leeftijdscategorie (2003)



Inzake de incidentiegraad van de ongevallen met voorziene blijvende ongeschiktheid tot gevolg en de incidentiegraad van de dodelijke ongevallen, kunnen we vaststellen dat deze graad voor de werknemers jonger dan 25 jaar lager ligt dan de graad voor de oudere werknemers: voor de werknemers jonger dan 25 jaar noteren we per 1 000 werknemers 6,1 ongevallen met voorziene blijvende ongeschiktheid tot gevolg; voor de 25- tot 64-jarigen bedraagt dit cijfer 6,4 (cf. grafiek 11).

Grafiek 11: Aantal ongevallen op de arbeidsplaats met voorziene blijvende ongeschiktheid tot gevolg of met dodelijke afloop, per 1 000 werknemers, per leeftijdscategorie (2003)



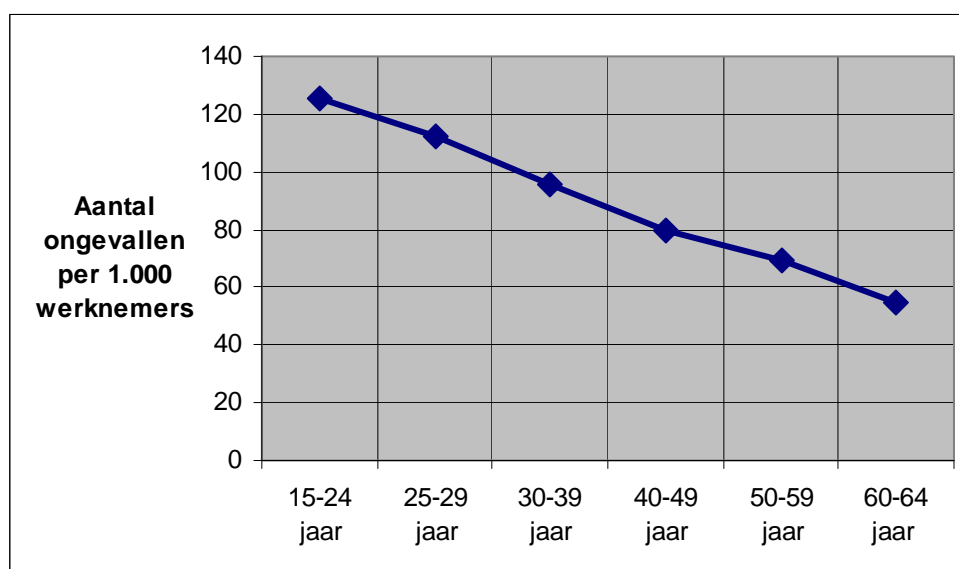
Wat opvallend is in deze drie grafieken, is de afwijkende positie van de 15- tot 24-jarigen ten opzichte van de tendens afgeleid uit de scores van de andere leeftijdscategorieën. Het is algemeen gekend dat hoe jonger het slachtoffer is, hoe hoger de frequentiegraad van de ongevallen ligt en hoe ouder het slachtoffer is, hoe hoger de ernstgraad ligt. Indien de ongevallen van de 15- tot 24-jarigen buiten beschouwing worden gelaten, stellen we deze tendens vast in de drie grafieken. Indien bovenvermelde ongevallen echter wel in acht worden genomen, merken we dat er telkens minder ongevallen worden opgetekend voor de 25- tot 29-jarigen dan voor de jongere werknemers.

Voor deze duidelijke anomalie (breuk in de tendens) kan een verklaring gezocht worden in de samenstelling van de verschillende leeftijdscategorieën. Zoals grafiek 4 reeds aantoonde, bestaat de categorie van de werknemers jonger dan 25 jaar voornamelijk uit arbeiders; deze vaststelling geldt echter niet in het geval van de oudere werknemers. Het overwicht van de arbeiders in de categorie van de jonge werknemers heeft een weerslag op de frequentiegraad van de ongevallen voor deze categorie. Men weet namelijk dat het risico op een ongeval bij de arbeiders veel hoger ligt dan bij de bedienden.

HOE STAAT HET MET DE FREQUENTIEGRADEN VOOR DE ARBEIDERS, UITGESPLITST OP BASIS VAN HUN LEEFTIJD ?

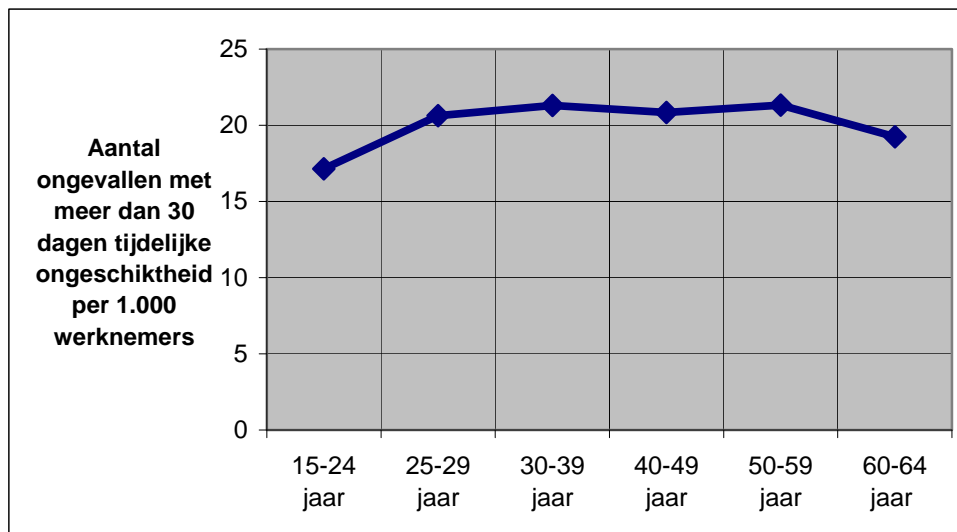
In de grafieken 12 tot 14 worden de drie frequentiegraden voor de arbeiders uitgesplitst op basis van de leeftijdscategorieën. Dit resultaat is veel duidelijker dan het resultaat dat verkregen wordt op basis van de graden voor het totale aantal werknemers en beroepscategorieën (cf. grafiek 8). Zo bemerken we in grafiek 12 een lineaire daling van de graad naar gelang de leeftijd. Hier is er geen sprake meer van een breuk in de tendens tussen de categorie van de 15- tot 24-jarigen en de categorie van de 25- tot 29-jarigen.

Grafiek 12: Aantal ongevallen op de arbeidsplaats met minstens één dag tijdelijke ongeschiktheid tot gevolg, per 1 000 werknemers, per leeftijdscategorie (2003) - Arbeiders



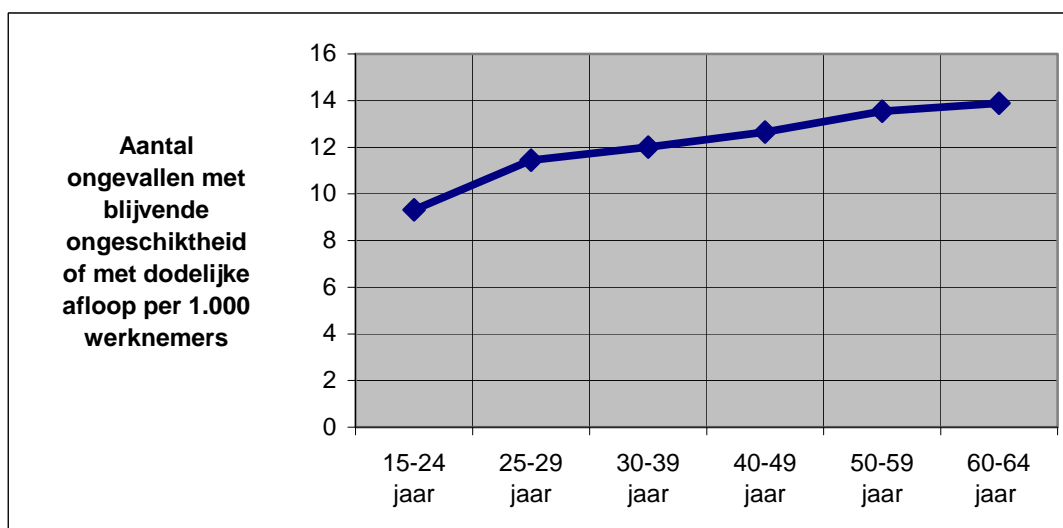
Inzake de graad van de ongevallen met meer dan 30 dagen tijdelijke ongeschiktheid tot gevolg per 1 000 arbeiders, kan vastgesteld worden dat deze graad nagenoeg identiek is voor de werknemers van 25 tot 59 jaar. De graad is minder hoog bij de jongste en de oudste werknemers (cf. grafiek 13).

Grafiek 13: Aantal ongevallen op de werkplaats met meer dan 30 dagen tijdelijke ongeschiktheid tot gevolg, per 1 000 werknemers, per leeftijdscategorie (2003) - Arbeiders



De graad van de ongevallen met voorziene blijvende ongeschiktheid tot gevolg of de graad van de dodelijke ongevallen stemt overeen met wat over het algemeen wordt vastgesteld: hoe ouder de werknemer is, hoe meer hij het risico loopt om het slachtoffer te worden van een ongeval met een blijvende ongeschiktheid tot gevolg. Nu alleen de arbeiders in aanmerking worden genomen, stelt men vast dat de misleidende gunstigere cijfers voor de 25- tot 29-jarigen verdwenen zijn.

Grafiek 14: Aantal ongevallen op de werkplaats met voorziene blijvende ongeschiktheid tot gevolg of met dodelijke afloop, per 1 000 werknemers, per leeftijdscategorie (2003) - Arbeiders



Kenmerken van de ongevallen van 2003 bij werknemers van 15 tot 24 jaar

In 2003 gebeurden 70% van de ongevallen van de jonge werknemers en 62% van het totale aantal ongevallen in negen activiteitssectoren. De gegevens over de ongevallen in deze sectoren zijn in dalende volgorde gerangschikt in tabel 3. In deze tabel kunnen eveneens de uitsplitsingen m.b.t. de ongevallen en de gepresteerde uren van de jonge werknemers in 2003 met elkaar vergeleken worden (zie de twee kolommen rechts).

Uit deze tabel blijkt dat het percentage arbeidsongevallen in de sector 74 "Overige zakelijke dienstverlening" (die de uitzendarbeid en de schoonmaaksector omvat) alsook in de bouwsector hoger ligt dan hun aandeel in het globale aantal gepresteerde uren van 2003.

Tabel 3: Uitsplitsing in absolute en relatieve frequentie van de gevolgen van de ongevallen op de arbeidsplaats in 2003 op basis van de activiteitssector

| Activiteitssector | Z.G. | T.O. | B.O. | Dode lijk | Totaal | <25 jaar AO(%) | <25 jaar Uren (%) |
|--|--------|--------|------|--------------|--------|-------------------|-------------------------|
| 74- Overige zakelijke dienstverlening | 2 413 | 4 488 | 238 | 1 | 7 140 | 20.8 | 14.8 |
| 45- Bouwnijverheid | 1 517 | 2 870 | 315 | 1 | 4 703 | 13.7 | 9.2 |
| 52- Detailhandel, met uitzondering van detailhandel in motorvoertuigen en motorrijwielen; reparatie van consumentenartikelen | 1 247 | 1 588 | 93 | 0 | 2 928 | 8.5 | 12.9 |
| 85- Gezondheidszorg en maatschappelijke dienstverlening | 1 490 | 922 | 58 | 0 | 2 470 | 7.2 | 9.1 |
| 28- Vervaardiging van producten van metaal | 556 | 921 | 64 | 0 | 1 541 | 4.5 | 5.0 |
| 55- Hotels en restaurants | 711 | 757 | 52 | 0 | 1 520 | 4.4 | 7.0 |
| 51- Groothandel en handelsbemiddeling, met uitzondering van de handel in motorvoertuigen en motorrijwielen | 512 | 819 | 64 | 0 | 1 395 | 4.1 | 5.9 |
| 50- Verkoop, onderhoud en reparatie van motorvoertuigen en motorrijwielen; detailhandel in motorbrandstoffen | 415 | 718 | 49 | 1 | 1 183 | 3.4 | 3.8 |
| 15- Vervaardiging van voedings- en genotmiddelen | 399 | 682 | 51 | 0 | 1 132 | 3.3 | 3.8 |
| Overige sectoren | 4 467 | 5 288 | 574 | 4 | 10 333 | 30.1 | 28.5 |
| Totaal | 13 727 | 19 053 | 1558 | 7 | 34 345 | 100 | 100 |

De volgende tabellen schetsen de kenmerken van de ongevallen van de jonge werknemers alsook de kenmerken van het totale aantal ongevallen van 2003. Ze zijn in dalende volgorde gerangschikt naar gelang hun frequentie.

Wat **de vorm van het ongeval** betreft, kunnen verschilpunten opgemerkt worden tussen beide uitsplitsingen:

- Bij de werknemers jonger dan 25 jaar is het ongeval meestal toe te schrijven aan contact met beweeglijke voorwerpen, zoals de projectie van vreemde lichamen, aan klemming of aan de val van voorwerpen bij de behandeling ervan.
- Voor het totale aantal ongevallen in 2003 is het ongeval meestal toe te schrijven aan inspanningen, verkeerde bewegingen, uitglijden zonder val of aan de val van op een hoger gelegen vlak of de val van op de begane grond.

Tabel 4: Uitsplitsing in absolute en relatieve frequentie van de gevolgen van de ongevallen op de arbeidsplaats in 2003 op basis van de vorm van het ongeval

| Vorm van het ongeval | Z.G. | T.O. | B.O. | Dodelijk | Totaal | <25 jaar % | Alle % |
|---|--------|--------|-------|----------|--------|------------|--------|
| Contact met voorwerpen (behalve val van voorwerpen of klemming) | 5 989 | 6 647 | 382 | 0 | 13 018 | 37.9 | 35.4 |
| Inspanningen, verkeerde bewegingen, uitglijden zonder val | 1 656 | 2 951 | 233 | 1 | 4 841 | 14.1 | 15.7 |
| Andere vormen van het ongeval | 2 258 | 2 185 | 197 | 3 | 4 643 | 13.5 | 13.5 |
| Val van personen | 1 197 | 2 494 | 339 | 2 | 4 032 | 11.7 | 15.2 |
| Klemming | 1 021 | 2 248 | 237 | 1 | 3 507 | 10.2 | 8.7 |
| Val van voorwerpen | 908 | 1 794 | 129 | 0 | 2 831 | 8.2 | 7.5 |
| Geen informatie | 258 | 272 | 22 | 0 | 552 | 1.6 | 1.7 |
| Blootstelling aan of contact met koude of warmte | 208 | 286 | 12 | 0 | 506 | 1.5 | 1.2 |
| Blootstelling aan of contact met schadelijke stoffen | 215 | 160 | 5 | 0 | 380 | 1.1 | 1.1 |
| Blootstelling aan of contact met elektrische stroom | 17 | 16 | 2 | 0 | 35 | 0.1 | 0.1 |
| Totaal | 13 727 | 19 053 | 1 558 | 7 | 34 345 | 100 | 100 |

Wat het bij het ongeval betrokken voorwerp betreft, zijn er tevens verschilpunten op te merken tussen de ongevallen van de werknemers jonger dan 25 jaar en het totale aantal ongevallen van 2003.

Hieronder volgt een opsomming van de voorwerpen die vaker voorkomen bij de ongevallen van de jonge werknemers dan bij het totale aantal ongevallen:

- de materialen (16,1% tegenover 15,3% voor het totale aantal ongevallen)
- handwerktuigen, handinstrumenten, alleen door de menselijke kracht voortbewogen (10% tegenover 8,4%)
- bewerkings-, fatsoenerings- en fabricatiemachines (4,8% tegenover 3,8%) (bv. pers, schaar, slijpmachine, zaag met uitzondering van de cirkelzaag)
- de elektrische installaties met inbegrip van de elektrische machines (2,5% tegenover 1,9%) (bv. elektrisch handgereedschap).

Voor het totale aantal ongevallen zijn er andere betrokken voorwerpen die meer voorkomen:

- de vervoer- en behandelingsmiddelen (9,2% van de ongevallen tegenover 8,1% voor de werknemers jonger dan 25 jaar (voornamelijk motorvoertuigen)
- de arbeidsomgeving (13,6% tegenover 10,3%) (bv. doorgangsooppervlakten, hindernissen en openingen in de bodems, trappen).

Tabel 5: Uitsplitsing in absolute en relatieve frequentie van de gevolgen van de ongevallen op de arbeidsplaats in 2003 op basis van het bij het ongeval betrokken voorwerp

| Betrokken voorwerp | Z.G. | T.O. | B.O. | Dodelijk | Totaal | <25 jaar % | Alle % |
|-----------------------------------|--------|--------|-------|----------|--------|------------|--------|
| Andere materialen | 3 424 | 4 922 | 354 | 0 | 8 700 | 25.3 | 23.1 |
| Stoffen, stralingen en materialen | 3 490 | 4 288 | 212 | 0 | 7 990 | 23.3 | 22.2 |
| Andere agentia | 3 554 | 3 792 | 325 | 1 | 7 672 | 22.3 | 22.9 |
| Werkmiddelen | 1 132 | 2 137 | 260 | 1 | 3 530 | 10.3 | 13.6 |
| Machines | 973 | 1 896 | 208 | 1 | 3 078 | 9.0 | 7.3 |
| Vervoer- en behandelingsmiddelen | 885 | 1 740 | 170 | 4 | 2 799 | 8.1 | 9.2 |
| Geen informatie | 269 | 278 | 29 | 0 | 576 | 1.7 | 1.7 |
| Totaal | 13 727 | 19 053 | 1 558 | 7 | 34 345 | 100.0 | 100.0 |

Er kunnen tevens verschillen vastgesteld worden wanneer we het **soort letsel** als gevolg van het ongeval vergelijken. De jonge werknemers hebben vaker te maken met verwondingen, oppervlakkige traumata, kneuzingen of verbrijzelingen en brandwonden.

Voor het totale aantal ongevallen van 2003 komen sommige letsels vaker voor dan bij de jonge werknemers: het gaat meer bepaald om fracturen, ontwrichtingen, verstuikingen en verzwikkingen, schuddingen en andere inwendige traumata alsook om letsels die vaak typerend zijn voor de zwaarste ongevallen: meervoudige letsels, andere traumata (dan de traumata die in de nomenclatuur zijn opgenomen) en slecht bepaalde traumata.

Tabel 6: Uitsplitsing in absolute en relatieve frequentie van de gevolgen van de ongevallen op de arbeidsplaats in 2003 op basis van de aard van het letsel

| Aard van het letsel | Z.G. | T.O. | B.O. | Dodelijk | Totaal | <25 jaar | Alle (%) |
|---|--------|--------|-------|----------|--------|----------|----------|
| | | | | | | (%) | (%) |
| Andere verwondingen | 4 697 | 5 445 | 248 | 0 | 10 390 | 30.3 | 26.6 |
| Kneuzingen en verbrijzelingen | 2 492 | 4 681 | 190 | 1 | 7 364 | 21.4 | 20.6 |
| Verstuikingen en verzwikkingen | 1 311 | 3 003 | 245 | 0 | 4 559 | 13.3 | 14.1 |
| Oppervlakkige traumata | 1 807 | 1 432 | 62 | 0 | 3 301 | 9.6 | 9.3 |
| Andere traumata en slecht bepaalde traumata | 1 437 | 1 266 | 134 | 4 | 2 841 | 8.3 | 9.8 |
| Schuddingen en andere inwendige traumata | 592 | 972 | 81 | 0 | 1 645 | 4.8 | 5.5 |
| Fracturen | 364 | 843 | 414 | 0 | 1 621 | 4.7 | 6.2 |
| Brandwonden | 456 | 582 | 22 | 0 | 1 060 | 3.1 | 2.6 |
| Meervoudige letsels van verscheidene aard | 209 | 359 | 60 | 1 | 629 | 1.8 | 2.2 |
| Ontwrichtingen | 157 | 291 | 40 | 0 | 488 | 1.4 | 1.6 |
| Acute vergiftigingen en acute intoxicaties | 98 | 39 | 3 | 0 | 140 | 0.4 | 0.5 |
| Afzettingen en enucleaties | 16 | 63 | 51 | 0 | 130 | 0.4 | 0.4 |
| Geen informatie | 60 | 44 | 8 | 1 | 113 | 0.3 | 0.4 |
| Schadelijke effecten van de radiaties | 9 | 19 | 0 | 0 | 28 | 0.1 | 0.1 |
| Effecten van het gure weder en andere uitwendige factoren | 13 | 1 | 0 | 0 | 14 | 0.0 | 0.0 |
| Schadelijke effecten van de elektriciteit | 5 | 7 | 0 | 0 | 12 | 0.0 | 0.0 |
| Verstikkingen | 4 | 6 | 0 | 0 | 10 | 0.0 | 0.1 |
| Totaal | 13 727 | 19 053 | 1 558 | 7 | 34 345 | 100.0 | 100 |

De frequentie van de **plaats van het letsel** varieert eveneens naar gelang de onderzochte populatie. Bij de jonge werknemers zijn de bovenste ledematen de meest getroffen lichaamsdelen; het gaat voornamelijk om de vingers (26% tegenover 21,6% voor het totale aantal ongevallen), de handen (9% tegenover 7,4%), de voorarmen en de polsen (5,6% tegenover 5%).

Voor het totale aantal ongevallen worden er in vergelijking met de jonge werknemers meer letsels aan de romp opgetekend, voornamelijk aan de rug (6,7% tegenover 5,3% bij de werknemers jonger dan 25 jaar) alsook letsels op verschillende plaatsen (5,2% tegenover 4,1%), algemene letsels (6,4% tegenover 5,5%) en letsels aan het hoofd (15,1% tegenover 14,4%).

Tabel 7: Uitsplitsing in absolute en relatieve frequentie van de gevolgen van de ongevallen op de arbeidsplaats in 2003 op basis van de plaats van het letsel

| Plaats van het letsel | Z.G. | T.O. | B.O. | Dodelijk | Totaal | <25 (%) | jaarAlle (%) |
|---|--------|--------|-------|----------|--------|---------|--------------|
| Bovenste ledematen | 5 569 | 8 709 | 674 | 0 | 14 952 | 43.5 | 37.3 |
| Onderste ledematen | 2 509 | 4 540 | 418 | 1 | 7 468 | 21.7 | 22.0 |
| Hoofd | 3 020 | 1 879 | 44 | 1 | 4 944 | 14.4 | 15.1 |
| Romp | 963 | 2 074 | 191 | 0 | 3 228 | 9.4 | 12.4 |
| Algemene letsels | 964 | 818 | 94 | 1 | 1 877 | 5.5 | 6.4 |
| Verschuivende plaatsen | 503 | 789 | 117 | 3 | 1 412 | 4.1 | 5.2 |
| Hals (met inbegrip van de keel, de nek en de halswervels) | 137 | 202 | 15 | 0 | 354 | 1.0 | 1.2 |
| Geen informatie | 62 | 42 | 5 | 1 | 110 | 0.3 | 0.4 |
| Totaal | 13 727 | 19 053 | 1 558 | 7 | 34 345 | 100.0 | 100.0 |

Besluiten

Zowel de Europese als de Belgische statistieken tonen aan dat de frequentiegraad van de arbeidsongevallen bijzonder hoog ligt voor de jonge werknemers (jonger dan 25 jaar). In België werden er in 2003, per 1 000 werknemers, 80 ongevallen met minstens één dag tijdelijke arbeidsongeschiktheid tot gevolg opgetekend voor de jonge werknemers, terwijl er 45 ongevallen geregistreerd werden voor de andere werknemers.

Deze bijzonder hoge graad kan verklaard worden door het overwicht van de arbeiders in de categorie van de jonge werknemers, terwijl de personeelsbezetting in de andere leeftijdscategorieën in hoofdzaak uit bedienden bestaat. Het risico op een ongeval is veel groter bij de arbeiders dan bij de bedienden, wat uiteraard verklaard kan worden door de aard van het werk en de arbeidsomstandigheden.

Indien alleen de arbeidsongevallen van de arbeiders in aanmerking genomen worden, stelt men vast dat de frequentiegraad voor de jonge werknemers steeds het hoogste ligt, wat niet bijzonder merkwaardig is. Het gaat namelijk om een lineaire variatie van de frequentiegraad naar gelang de leeftijd van de getroffen; daaruit kan afgeleid worden dat hoe jonger de werknemer is, hoe groter het risico op een ongeval is; de ongevallen waarvan de werknemers jonger dan 25 jaar het slachtoffer worden, passen in het kader van deze statistische "wet".

Uit het onderzoek van de ongevallen die een voorziene blijvende ongeschiktheid tot gevolg hebben, kan echter afgeleid worden dat de ernstgraad toeneemt met de leeftijd: hoe ouder de werknemer is, hoe vaker hij het risico loopt op een ongeval met invaliditeit.

Bij het onderzoek naar de ongevallen van de jonge werknemers worden specifieke kenmerken voor deze leeftijdscategorie vastgesteld. Er kan bijvoorbeeld opgemerkt worden dat de jonge werknemers, in vergelijking met de andere leeftijdscategorieën, vaker getroffen worden aan de bovenste ledematen, en voornamelijk aan de vingers. Vanaf hier verlaten we het domein van de statistiek en gaan we over tot het domein van de preventie.

Bernard Renneson