



FONDS VOOR ARBEIDSONGEVALLEN

Oktober 2011

Statistisch verslag over de arbeidsongevallen van 2009 in de overheidssector

1 Inleiding

In deze nota stellen we de statistieken voor van de arbeidsongevallen die zich in 2009 in de overheidssector hebben voorgedaan. De editie 2008 werd voorgelegd aan het technisch comité op 03.03.2010 (Doc. TCP/6/10/2).

In een eerste hoofdstuk lichten we de methodologie toe, meer bepaald de overheidsdiensten die in deze studie betrokken zijn en de manier waarop de gegevensoverdracht verloopt. Vervolgens bekijken we de globale vaststellingen. Die betreffen het aantal ongevallen, hun verdeling naar gevolgen en activiteitssectoren. Het volgende hoofdstuk is gewijd aan het profiel van de slachtoffers. Hierin belichten we enerzijds de gevolgen van het ongeval met de ernst en de aard van de letsels en anderzijds de persoons- en beroepskenmerken, zoals leeftijd, anciënniteit en beroep van de slachtoffers. In een laatste hoofdstuk behandelen we tot slot de omstandigheden waarin de ongevallen zich hebben voorgedaan. Eerst halen we de elementen aan die een rol hebben gespeeld in het ongevalsproces. Vervolgens situeren we het ongeval qua tijdstip en plaats.

De gedetailleerde tabellen vindt u als bijlage. Na enkele tabellen waarin de ongevallen op de arbeidsplaats worden vergeleken met de arbeidswegongevallen, bestuderen we eerst de ongevallen op de arbeidsplaats en vervolgens de ongevallen op de arbeidsweg. In de tekst wordt hier en daar naar deze tabellen verwezen. Ze zijn te herkennen aan de beginletter B.

2 Methodologie

2.1 POPULATIE

De gegevensbank voor de overheidssector wil volledig zijn: dit houdt in dat de diensten over de gegevens van elk aangegeven ongeval zouden moeten beschikken. Nu vallen niet alle ongevallen in de overheidssector onder de arbeidsongevallenwet voor die sector. De wet van 03.07.1967 dient immers per ministerieel besluit van toepassing te worden verklaard op elke specifieke (categorie van) overheidsdienst. Zo niet heeft de arbeidsongevallenwet van 10.04.1971 de residuaire bevoegdheid en wordt de instelling voor haar arbeidsongevallen tot de privésector gerekend. De Maatschappij voor het Intercommunaal Vervoer te Brussel (MIVB) is één van de grootste overheidsdiensten in dit verband. Ook het contractueel personeel van de autonome overheidsbedrijven (Belgacom, NMBS, bpost, Belgocontrol en Brussels Airport Company) valt onder de wet van 1971. Bijgevolg worden de arbeidsongevallen van dit overheids personeel opgenomen in de statistieken over de privésector (Doc. TCP/6/10/7 - vergadering van 17.06.2010). Het statutaire personeel van de

autonome overheidsbedrijven blijft evenwel onderworpen aan de wet van 03.07.1967, zodat de gegevens van hun ongevallen opgenomen zijn in dit verslag.

Twee openbare instellingen moeten hun gegevens echter niet doorgeven aan het Fonds omdat geen van beide arbeidsongevallenwetten op hen van toepassing is. Het betreft enerzijds het statutaire personeel van de NMBS, anderzijds de militairen. Nochtans ijveren de diensten ervoor dat hun ongevalgegevens in dit verslag worden opgenomen. De totaliteit is, als belangrijk kenmerk van de kwaliteit van een administratieve database, immers niet het enige aspect dat in beschouwing moet worden genomen. Het Fonds is ook verplicht om aan de Europese instellingen (Eurostat) een aantal gegevens over te dragen die betrekking hebben op alle in België overkomen arbeidsongevallen.

Het statutaire personeel van de NMBS blijft onderworpen aan het "Algemeen Reglement voor de arbeidsongevallen, de ongevallen op de weg naar en van het werk en de beroepsziekten" (wet van 23.07.1926). Sinds 2006 kennen de diensten het aantal arbeidsongevallen van dit personeel, evenals hun gevolgen en hun verdeling naargelang ze zich op de arbeidsplaats of de arbeidsweg hebben voorgedaan. In 2009 ontvingen de diensten voor het eerst een bestand met de gegevens van de ongevallen zoals die door de NMBS waren geregistreerd. Ze worden niet op exact dezelfde manier geregistreerd als in het aangifteformulier dat is vastgelegd voor de overheidssector. Bijgevolg zijn een aantal variabelen verschillend. De diensten hebben ze dus in de mate van het mogelijke herwerkt om het bestand uniform te maken. De geregistreerde gegevens omvatten ook een beschrijving van het ongeval, zodat de diensten enkele gegevens zelf hebben kunnen coderen. De nota vermeldt de eventuele ontbrekende elementen in de desbetreffende tabellen.

De militairen en daarmee gelijkgestelden vallen onder de op 05.10.1948 gecoördineerde wetten op de vergoedingspensioenen. De registratie van hun arbeidsongevallen verloopt niet van een leien dakje: de registratiemethode van Defensie verschilt van die van de burgermaatschappij. In afwachting van de gedetailleerde gegevens geeft Defensie ons de gegevens door die in het jaarverslag van de preventiedienst staan. Zo kennen we het aantal dodelijke ongevallen, het aantal ongevallen met voorziene blijvende ongeschiktheid en het aantal ongevallen met tijdelijke ongeschiktheid. Er wordt ook een onderscheid gemaakt tussen de ongevallen op de arbeidsplaats en de ongevallen op de arbeidsweg. Hierdoor maken deze ongevallen, met uitzondering van tabel 1, geen deel uit van de hiernavolgende tekst en vindt u hun aantal enkel terug in de tabellen van bijlagen B5, B18 en B45.

2.2 GEGEVENSOVERDRACHT

De gegevens die aan de gegevensbank van het Fonds moeten worden doorgegeven zijn opgenomen in bijlage I van het KB van 19.04.1999 voor wat betreft de elementen van de aangifte van de arbeidsongevallen en in bijlage II van hetzelfde KB voor wat betreft de informatie over de vergoeding van de ongevallen.

De diensten verkrijgen hun gegevens over de arbeidsongevallen van twee soorten leveranciers. Voor de overheidsdiensten die een herverzekering afsluiten voor hun arbeidsongevallen maakt de betrokken verzekeraar de gegevens over aan het Fonds. Zo komt het dat 59 % van de ongevalgegevens in dit verslag afkomstig zijn van verzekeraars.

Indien er geen sprake is van herverzekering geven de overheidsdiensten zelf hun gegevens aan de diensten door. In principe hebben ze hiervoor twee mogelijkheden. Ofwel dragen ze de gegevens over in een platte tekstbestand (*.txt), ofwel voeren ze de gegevens in het codeerprogramma in dat de diensten daartoe hebben ontworpen. In de praktijk sturen sommige overheidsdiensten andere bestandstypes door, met als nadeel dat de diensten dan meestal het formaat moeten aanpassen.

Een overheidsdienst verschaft ten slotte elk jaar, in afwachting van de opname van de arbeidsongevallen in de automatisering van het personeelsbeheer, eenvoudigweg een kopie van de ongevalaangiftes aan het Fonds die de diensten van het Fonds vervolgens moeten coderen.

De gegevens van bijlage II van het KB van 19.04.1999 moeten niet worden overgedragen als de overheidsdienst samenwerkt met de medische dienst MEDEX. MEDEX beschikt immers over de gegevens van zowel tijdelijke als voorziene blijvende ongeschiktheid. De overdracht is niet meer nodig als de overheidsdienst het MEDEX-nummer van het slachtoffer meedeelt. Dankzij een bestand vanwege MEDEX kunnen de diensten een verband leggen tussen de gegevens van beide bijlagen.

De huidige methodes voor gegevensoverdracht garanderen niet dat de verzameling op uniforme wijze gebeurt, zowel voor de gegevens van de aangifte als de gegevens van de vergoeding van de ongevallen. Ze maken de kwaliteitscontrole van de gegevens die worden meegedeeld door de overheidsdiensten of verzekeraars er ook niet makkelijker op.

2.3 MEDEDELING VAN DE ONGEVALGEGEVENS AAN EUROSTAT

Het is dus duidelijk dat de ongevalgegevens uit de overheidssector wel informatie verschaffen maar niet van een zodanige kwaliteit zijn dat het Fonds zijn verplichtingen kan nakomen tegenover de Europese Commissie (Eurostat) en haar, net als voor de privésector, een anoniem bestand kan doorgeven met alle dodelijke ongevallen of ongevallen met een ongeschiktheid van minstens 4 dagen.

Vanaf de ongevallen van 2011 verplicht de Europese verordening nr. 1338/2008 de verschillende lidstaten de ongevalgegevens van alle werknemers over te dragen, zowel van de privésector als van de overheidssector. België, dat momenteel geen kwaliteitsvolle gegevens voor de overheidssector kan overdragen, heeft een afwijking bekomen en zal de gegevens van deze sector pas vanaf de ongevallen van 2014 moeten overdragen.

Daarom heeft het Fonds in zijn **bestuursvereenkomst 2010-2012** (art. 88), het project voorzien voor een elektronische aangifte van de ongevallen van de overheidssector. Dit is het meest doeltreffende middel om gegevens van voldoende kwaliteit te verkrijgen. De **nationale strategie 2008-2012** van de minister van Werk heeft die actie eveneens opgenomen in het kader van het programma "De wetgeving en de reglementering moderniseren en vereenvoudigen". In zijn verslag van 2011 over het onderzoek van de arbeidsongevallen van het personeel van de federale overheden, herinnert het **Rekenhof** aan de rol van het Fonds inzake verzameling van gegevens voor de overheidssector en het nog niet volledig ontwikkelde project voor een elektronische aangifte via het portaal van de sociale zekerheid.

De diensten werken aan de uitvoering van dit project van elektronische aangifte en stellen de ongevallen vanaf 2014 als deadline.

2.4 DEFINITIES

Men verstaat onder:

- ❖ **gevolg van de ongevallen**

- **geval zonder gevolg (GZG):** elk ongeval zonder arbeidsongeschiktheid waarvoor de vergoeding uitsluitend bestaat uit medische kosten en/of de betaling van het loonverlies voor de dag van het ongeval.
 - **tijdelijke ongeschiktheid (TO):** elk ongeval dat een tijdelijke arbeidsongeschiktheid tot gevolg heeft maar waarvoor een genezing zonder restletsels wordt voorzien. In deze gevallen kunnen ook de medische kosten worden vergoed.
 - **voorziena blijvende ongeschiktheid (BO):** elk ongeval waarvoor de verzekeraar een provisie samenstelt voor blijvende letsels of waarvoor de overheidsdienst een vergoeding voor blijvende ongeschiktheid heeft toegekend of voorzien. Dit ongeval heeft al dan niet tot een periode van tijdelijke ongeschiktheid geleid.
 - **dodelijk ongeval:** elk ongeval dat de al dan niet onmiddellijke dood van het slachtoffer veroorzaakt.
- ❖ **ESAO-variabelen (Eurostat):**
- Het **soort werk** beschrijft de voornaamste aard van het werk of de taak (algemene activiteit) die het slachtoffer verricht ten tijde van het ongeval.
 - De **afwijkende gebeurtenis** is de laatste, van de normale gang van zaken afwijkende gebeurtenis, die aanleiding gaf tot het ongeval.
 - Het **bij de afwijkende gebeurtenis betrokken voorwerp** is het voornaamste bij de afwijkende gebeurtenis betrokken of daarmee verbonden voorwerp.
 - Het **contact - de wijze van verwonding** is het contact waardoor het slachtoffer gewond is geraakt.

3 Evolutie van de arbeidsongevallen in 2009

3.1. Aantal aanvaarde arbeidsongevallen in de overheidssector, inclusief Defensie

Tabel 1: Vergelijking in absolute en relatieve frequentie van de ongevallen op de arbeidsplaats en op de werkweg in de overheidssector, inclusief de gegevens van Defensie - 2009

Arbeidsongevallen Publieke Sector 2009*	ZG		TO		BO		dodelijk	Totaal	
	N	%	N	%	N	%		N	%
Arbeidsplaats	22.241	82,8%	20.157	78,5%	2.492	77,1%	12	44.902	80,5%
Arbeidsweg	4.606	17,2%	5.537	21,5%	741	22,9%	14	10.898	19,5%
Totaal	26.847	100%	25.694	100%	3.233	100%	26	55.800	100%

* Totaal aantal aanvaarde arbeidsongevallen in 2009 in de publieke sector, inbegrepen de gegevens van de defensie uitzonderlijk de ongevallen zonder gevolg.

Omwillen van de weinig gedetailleerde registratiemethode van de arbeidsongevalgegevens van militairen en daarmee gelijkgestelden in de sector van Defensie kunnen we die gegevens niet samen met alle andere activiteitssectoren voorstellen. We herinneren eraan dat die ongevallen niet zijn opgenomen in de onderstaande analyse en dat hun aantal enkel wordt weergegeven in de tabellen B5, B18 en B45.

3.2. De arbeidsongevallen in de overheidssector in 2009

De arbeidsongevalstatistieken van 2009 bestaan dus uit de gegevens van de instellingen die onderworpen zijn aan de wet van 03.07.1967 en van het statutaire personeel van de NMBS. Ze hebben betrekking op 57 692 ongevalaangiften, waarvan 80 % zich op de arbeidsplaats hebben voorgedaan. 6,1 % van de aangiften werd geweigerd. De tabellen van de bijlagen B1

tot B4 geven de verdeling van de aangiften weer naargelang hun gevolgen. We kunnen eruit besluiten dat vooral de ongevallen zonder gevolg worden geweigerd.

Het aantal aangiften is gestegen met 1,0 % ten opzichte van 2008 (zie tabel 2). Het aantal ongevallen op de arbeidsplaats blijft ongeveer gelijk aan dat van 2008, maar het aantal ongevallen op de arbeidsweg is gevoelig gestegen (+ 5,5 % ten opzichte van 2008).

Tabel 2: Vergelijking in absolute en relatieve frequentie van de ongevallen op de arbeidsplaats en op de arbeidsweg in de overheidssector, naargelang de situatie van het dossier (2006-2009)

Situatie van het dossier	2006		2007		2008		2009		% van verschil 2009/2008
	N	%	N	%	N	%	N	%	
Arbeidsplaats									
aanvaard*	44.625	78,9%	44.972	79,7%	44.191	77,4%	43.550	75,5%	-1,5%
geweigerd	2.298	4,1%	2.210	3,9%	2.306	4,0%	2.942	5,1%	27,6%
tussen-totaal	46.923	83,4%	47.182	83,6%	46.497	81,5%	46.492	80,6%	0,0%
Arbeidsweg									
aanvaard*	8.906	15,8%	8.889	15,8%	10.079	17,7%	10.586	18,4%	5,0%
geweigerd	447	0,8%	344	0,6%	497	0,9%	576	1,0%	15,9%
tussen-totaal	9.353	16,6%	9.233	16,4%	10.576	18,5%	11.162	19,4%	5,5%
TOTAAL	56.276	100,0%	56.415	100,0%	57.073	100,0%	57.654	100,0%	1,0%

* ongevallen die aan het Fonds werden meegedeeld en die niet als "geweigerd" werden beschouwd

Daarnaast werden in 2009 nog 38 aangiften gedaan voor ongevallen die zich buiten de uitoefening van de functie hebben voorgedaan, maar veroorzaakt werden door een derde ten gevolge van het door het slachtoffer uitgeoefend ambt. Opmerkelijk is dat een kwart van deze aangiften werd geweigerd. Omwille van het kleine aantal wordt deze categorie niet verder geanalyseerd.

Tabel B5 verdeelt de ongevallen volgens de activiteitssector van de overheidsdienst. De verdeling is gebaseerd op de NACE-BEL-codes van de economische activiteitssectoren¹. Helaas werden die codes niet altijd nauwkeurig ingevuld, waardoor meer bepaald op lokaal vlak de verdeling niet altijd even precies is. Wel kunnen verschillende overheidsdiensten op lokaal niveau worden samengeteld (gemeentebesturen, OCMW, lokale politiezones en gezondheidszorgactiviteiten, meestal OCMW-ziekenhuizen). Dat is bijna de helft van het totaal. Met toevoeging van het gemeentelijk onderwijs wordt de helft overschreden. De ongevallen in het onderwijs vertegenwoordigen ongeveer 17 % van het totaal. Bovendien daalde het aantal ongevallen in deze sector ten opzichte van 2008 (- 4,3 %).

4 Profiel van de slachtoffers van de ongevallen

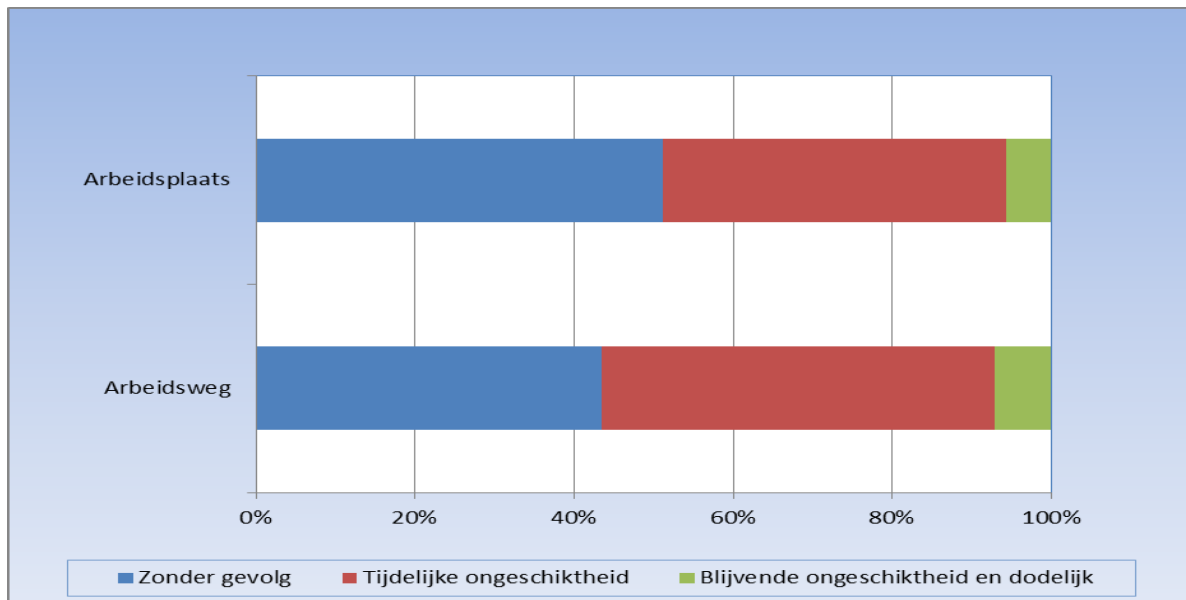
In wat volgt beperken we ons tot de aanvaarde ongevallen. We bekijken in dit hoofdstuk eerst de mate waarin en de manier waarop de slachtoffers gekwetst werden. Nadien schetsen we hun sociodemografisch profiel.

4.1 DE GEVOLGEN VAN DE ONGEVALLLEN

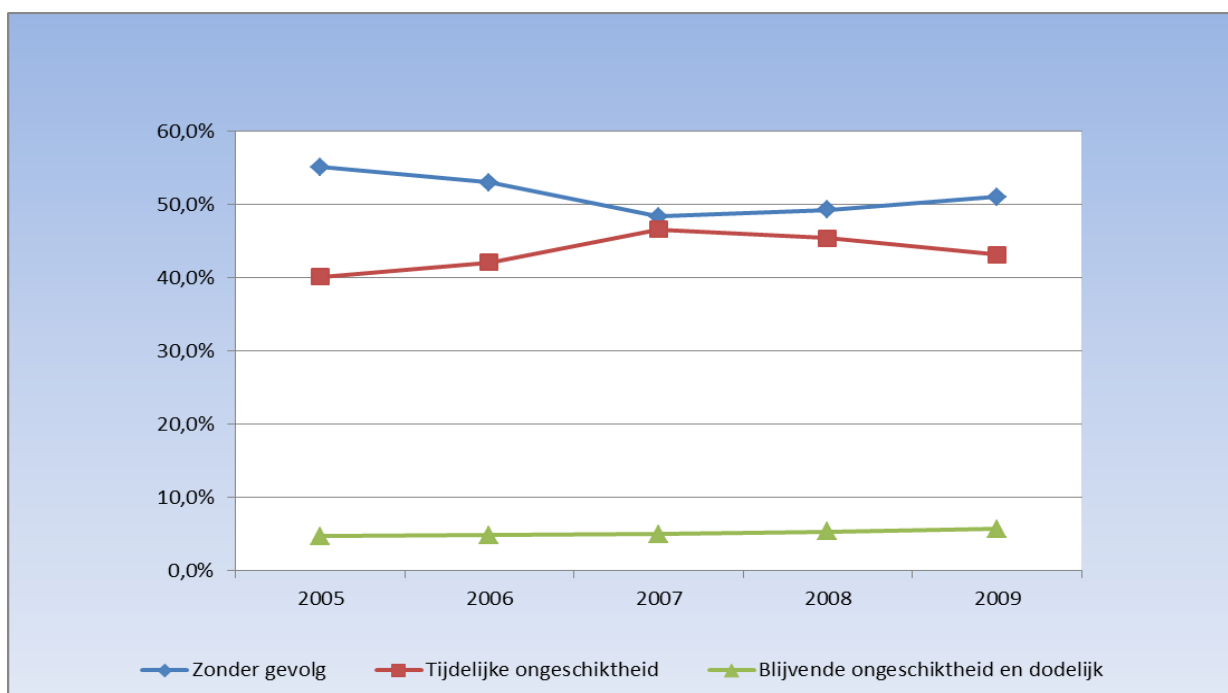
¹ Door de wijziging van de NACE-BEL-nomenclatuur in 2008 is geen vergelijking mogelijk met de voorgaande jaren.

Bij de evaluatie van de gevolgen van de ongevallen dient te worden opgemerkt dat het hier benaderende waarden betreft (zie punt 2.2). Uit onderstaande figuur blijkt dat de ongevallen op de werkweg iets vaker tot ongeschiktheid leiden dan de ongevallen op de werkplaats.

Figuur 1: Verdeling van de gevolgen van de aanvaarde ongevallen in de overheidssector, naar werkplaats of werkweg (2009)



Figuur 2: Evolutie van de verdeling van de gevolgen van de ongevallen op de werkplaats (2005-2009*)



* De ongevallen van de NMBS werden pas toegevoegd in 2008.

Figuur 2 toont de evolutie van de ongevallen op de arbeidsplaats tijdens de laatste 5 jaar. De gevolgen van die ongevallen werden eerder ernstiger tot 2008, maar in 2009 kenden ze een positievere evolutie.

Tabel 3 geeft een idee van de duur van de tijdelijke ongeschiktheid. We stellen vast dat die voor 1 op 5 ongevallen met ongeschiktheid tot 3 dagen bedraagt en zich beperkt tot 2 weken in 3/5 van de gevallen. Zoals reeds vermeld leiden arbeidswegongevallen vaker tot een ongeschiktheid.

Tabel 3: Verdeling van de ongevallen op de arbeidsplaats en op de arbeidsweg, naar duur van de tijdelijke ongeschiktheid (2009)

Duur TO	Arbeitsplaats		Arbeitsweg		Totaal	
	N	%	N	%	N	%
TO 0 dagen	22.986	52,8%	4.809	45,4%	27.795	51,3%
TO 1 tot 3 dagen	4.531	10,4%	1.354	12,8%	5.885	10,9%
TO 4 tot 7 dagen	4.429	10,2%	1.106	10,4%	5.535	10,2%
TO 8 tot 15 dagen	4.571	10,5%	1.191	11,3%	5.762	10,6%
TO 16 tot 30 dagen	2.911	6,7%	791	7,5%	3.702	6,8%
TO 1 tot 3 maanden	2.932	6,7%	911	8,6%	3.843	7,1%
TO >3 tot 6 maanden	777	1,8%	267	2,5%	1.044	1,9%
TO > 6 maanden	348	0,8%	126	1,2%	474	0,9%
Onbekend	65	0,1%	31	0,3%	96	0,2%
TOTAAL	43.550	100%	10.586	100%	54.136	100%
TO: tijdelijke ongeschiktheid						

De bijgevoegde tabellen (B6 tot B9 en B35 tot B38) duiden de opgelopen letsels aan. Vier op tien arbeidsongevallen leiden tot wonden en oppervlakkige letsels, drie op tien tot ontwrichtingen, verstuikingen en verrekkingen. De ongevallen in deze laatste categorie hebben gemiddeld wel zwaardere gevolgen. Via dit kenmerk worden de gemiddeld zwaardere gevolgen van de ongevallen op de arbeidsweg bevestigd. Slechts 36,5 % brengt wonden en oppervlakkige letsels met zich mee. Daarentegen leiden ze tot meer botbreuken, schuddingen, inwendige letsels en meervoudige letsels.

Een derde van de arbeidsongevallen betreft verwondingen aan de bovenste ledematen en 29% verwondingen aan de onderste ledematen. In vergelijking met de voorgaande jaren is er een opmerkelijke toename van de ongevallen met systemische gevolgen, d.w.z. waarbij het hele lichaam werd getroffen. Het aantal dergelijke ongevallen is in 2009 echter gedaald (- 49,6 %).

De hogere ernst van de ongevallen op de arbeidsweg komt ditmaal tot uiting in hun aandeel in de ongevallen waarbij diverse plaatsen van het lichaam gewond werden. Dit ligt immers bijna driemaal hoger dan bij de ongevallen op de arbeidsplaats. Daarnaast is er een groter aandeel ongevallen met letsels aan de onderste ledematen (31,7 %) dan ongevallen met letsels aan de bovenste ledematen (19,6 %).

4.2 SOCIODEMOGRAFISCH PROFIEL

Dit hoofdstuk is gewijd aan het profiel van de slachtoffers. We zullen daarbij zowel de persoonskenmerken (geslacht, leeftijd, nationaliteit) als de professionele kenmerken (uitgeoefend beroep, beroepscategorie en anciënniteit) aankaarten.

In onderstaande tabellen delen we de slachtoffers van de ongevallen in naar **leeftijd** en **geslacht**.

Eenzijds stellen we vast dat er meer mannen dan vrouwen zijn onder de slachtoffers op de arbeidsplaats (56 %), maar minder mannen dan vrouwen onder de slachtoffers op de arbeidsweg (44 %).

Anderzijds is de leeftijdscategorie met de meeste slachtoffers die van de 40- tot 49-jarigen. Toch zijn de slachtoffers van ongevallen op de arbeidsweg gemiddeld iets ouder, met grotere aandelen bij de 50- tot 59-jarigen. Vooral voor de ongevallen op de arbeidsweg geldt dat de mannelijke slachtoffers gemiddeld ouder zijn dan de vrouwelijke.

Tabel 4: Verdeling in absolute en relatieve frequentie van de ongevallen op de arbeidsplaats in de overheidssector naar het geslacht en de leeftijd van het slachtoffer (2009)

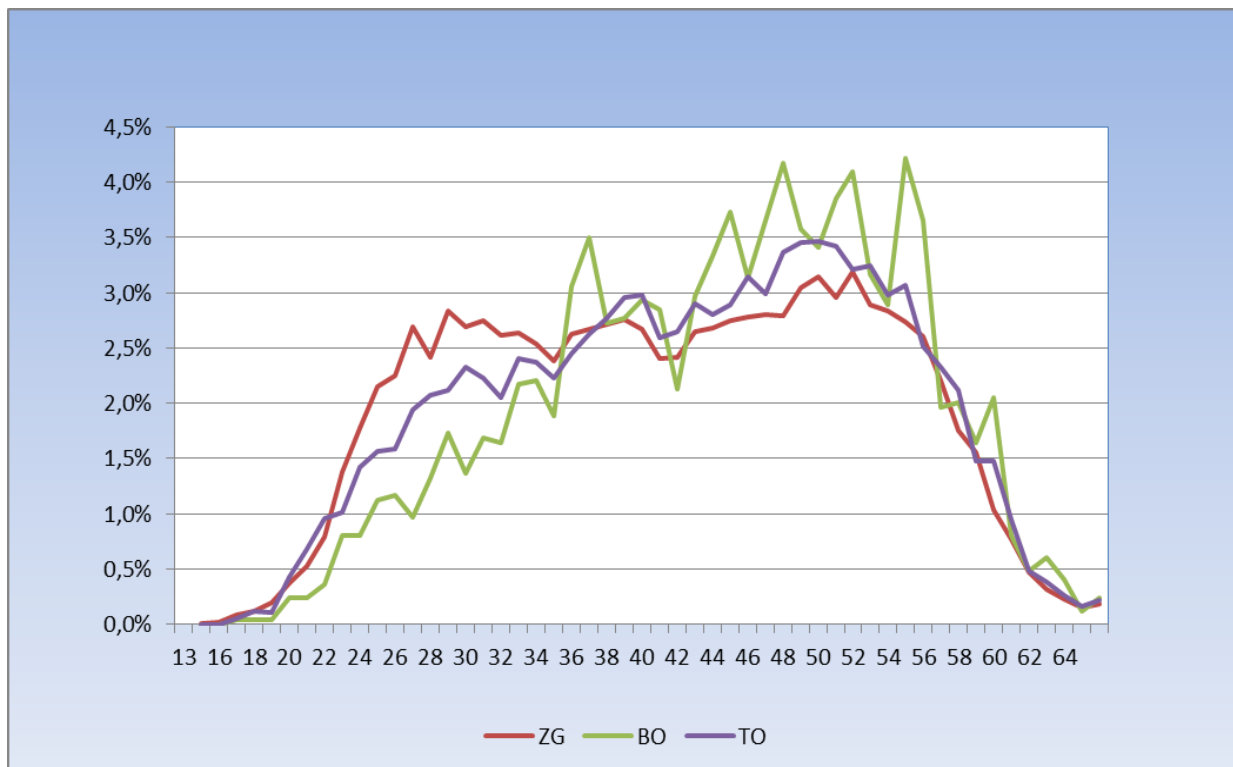
Leeftijd van het slachtoffer	Mannen		Vrouwen		Onbekend	Totaal	
	N	%	N	%	N	N	%
15-19 jaar	188	0,8%	127	0,7%	0	315	0,7%
20-29 jaar	4.012	16,6%	3.525	18,2%	0	7.537	17,3%
30-39 jaar	6.458	26,7%	4.732	24,5%	1	11.191	25,7%
40-49 jaar	6.992	28,9%	5.632	29,1%	2	12.626	29,0%
50-59 jaar	6.018	24,9%	4.865	25,2%	2	10.885	25,0%
60 jaar en meer	498	2,1%	452	2,3%	0	950	2,2%
Onbekend	41	0,2%	4	0,0%	1	46	0,1%
Totaal	24.207	100%	19.337	100%	6	43.550	100%

Tabel 5: Verdeling in absolute en relatieve frequentie van de ongevallen op de arbeidsweg in de overheidssector naar het geslacht en de leeftijd van het slachtoffer (2009)

Leeftijd van het slachtoffer	Mannen		Vrouwen		Onbekend	Totaal	
	N	%	N	%	N	N	%
15-19 jaar	30	0,7%	36	0,6%	0	66	0,6%
20-29 jaar	609	14,6%	1.229	19,2%	0	1.838	17,4%
30-39 jaar	978	23,4%	1.481	23,1%	0	2.459	23,2%
40-49 jaar	1.162	27,8%	1.694	26,4%	0	2.856	27,0%
50-59 jaar	1.241	29,7%	1.778	27,8%	0	3.019	28,5%
60 jaar en meer	141	3,4%	187	2,9%	0	328	3,1%
Onbekend	17	0,4%	1	0,0%	2	20	0,2%
Totaal	4.178	100%	6.406	100%	2	10.586	100%

Het risico dat een ongeval tot blijvende ongeschiktheid leidt, neemt systematisch toe per leeftijdsklasse (zie tabellen B12 en B41). In onderstaande figuur valt op dat ongevallen op de arbeidsplaats bij twintigers minder zware letsels met zich meebrengen, terwijl personen tussen 40 en 55 jaar een verhoogd risico lopen op blijvende ongeschiktheid.

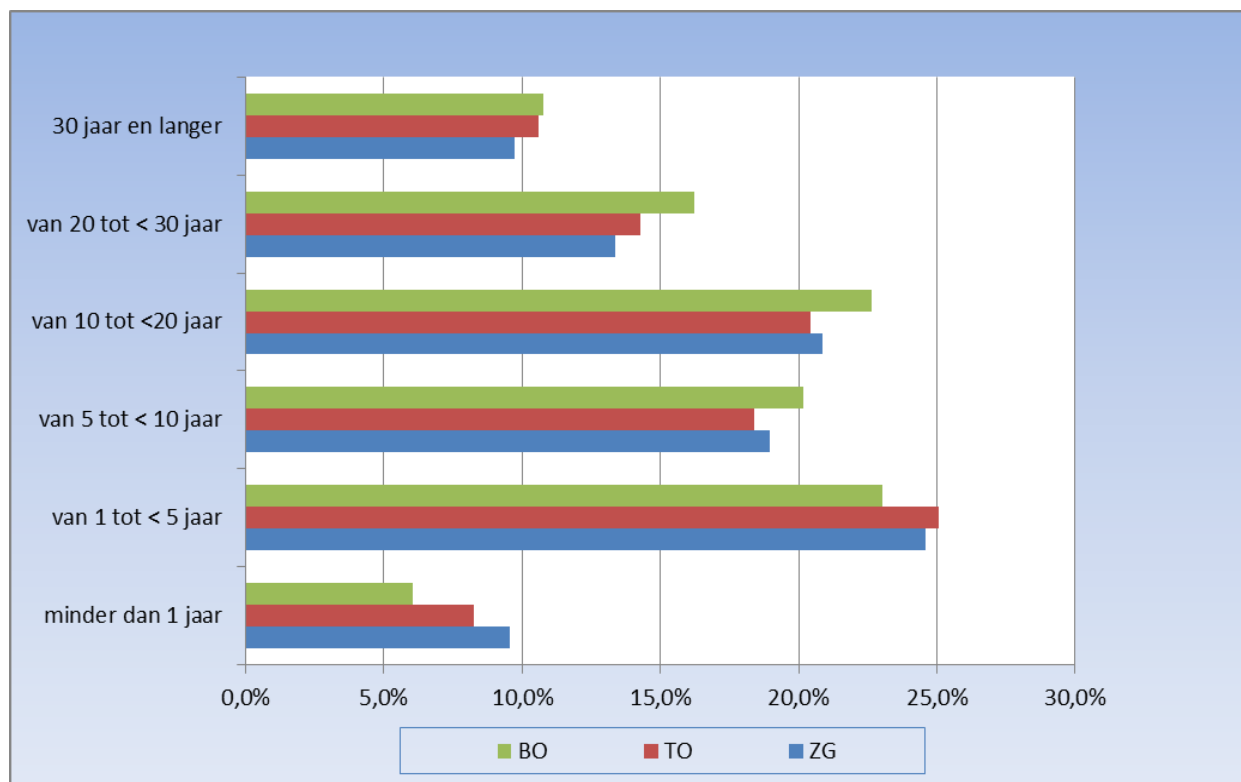
Figuur 3: Verdeling van de slachtoffers van ongevallen op de werkplaats in de overheidssector, naar de leeftijd van de slachtoffers en de gevolgen van de ongevallen (2009)



De 65-plussers werden opgenomen in de categorie "65".

In onderstaande figuur tonen we de verdeling volgens de **anciënniteit** van het slachtoffer in de betrokken overheidsdienst (zie ook tabellen B14 en B42). We merken op dat slachtoffers met een anciënniteit van minstens 5 jaar oververtegenwoordigd zijn in de ongevallen met voorziene blijvende ongeschiktheid. Hier gaat het uiteraard om een gevolg van de leeftijd van de werknemers.

Figuur 4: Verdeling van de arbeidsongevallen volgens de anciënniteitsklasse, naar de gevolgen van de ongevallen (2009)



Het aantal **buitenlanders** in de overheidsdiensten blijft zeer beperkt, bijgevolg hebben de slachtoffers van ongevallen meestal de Belgische nationaliteit (97,2 % van de ongevallen op de arbeidsplaats en 98,3 % van de ongevallen op de werkweg).

Ten slotte verwijzen we voor de verdeling van de ongevallen volgens de beroeps categorie, het door het slachtoffer uitgeoefende beroep en de activiteitssector naar de bijlage (tabellen B15 tot B18 en B43 tot B45).

5 De omstandigheden van de ongevallen

Dit hoofdstuk is gewijd aan de omstandigheden van de arbeidsongevallen. Eerst komt het ongevalsproces aan bod en bijgevolg de oorzaken en omstandigheden van de ongevallen. Vervolgens gaan we in op het moment waarop en de plaats waar het ongeval zich heeft voorgedaan.

5.1 KENMERKEN VAN HET ONGEVALSPROCES

Het ongevalsproces wordt aangegeven aan de hand van vier kenmerken: het soort werk, de afwijkende gebeurtenis, het bij de afwijkende gebeurtenis betrokken voorwerp en het contact of de wijze van verwonding. In de tabellen B19 tot B26 (arbeidsplaats) en B46 tot B52 (werkweg) wordt deze verdeling weergegeven. Enerzijds worden de jaren 2006 tot 2009² met elkaar vergeleken, anderzijds wordt een vergelijking gemaakt naargelang de gevolgen van het ongeval.

De specificiteit van de overheidssector komt sterk tot uiting in de verdeling van het **soort werk**. 48,7 % van de arbeidsongevallen vallen onder de ruimere categorie "zakelijke en/of

² Met uitzondering voor het soort werk, dat voor het eerst in het rapport werd opgenomen in 2008.

persoonlijke dienstverlening/hoofdarbeid" (waarvan 22,9 % opgenomen is in de rubriek "dienstverlening, verzorging, bijstand aan personen"). De tweede en derde voornaamste categorieën zijn de ongevallen die zich voordoen tijdens een verplaatsing en de ongevallen die zich voordoen binnen activiteiten die de eigenlijke werkzaamheden vergemakkelijken, zoals schoonmaken.

Op het vlak van de **afwijkende gebeurtenis**, de afwijking van de normale uitvoering van het werk die tot het ongeval heeft geleid, onthouden we uit tabel 6 de 5 meest frequente antwoorden³ voor de arbeidsplaats. Aangezien in de overheidssector klassieke handarbeid weinig voorkomt, kent een groot deel van de ongevallen een menselijke oorsprong. Van alle ongevallen is bijna 1 op 5 een valongeval, dat bovendien vaker tot ongeschiktheid leidt dan andere ongevalsoorzaken. (Tabel B21)

Tabel 6: De 5 meest frequente afwijkende gebeurtenissen bij ongevallen op de arbeidsplaats en het aandeel ongevallen zonder gevolg (2009)

	N	% van gevallen zonder gevolg
Uitgliden of struikelen met val, vallen van personen - op ongeveer dezelfde hoogte	6.860	47,5%
Ongecoördineerde, onbeheerste of verkeerde bewegingen	3.156	52,3%
Geweldpleging, agressie, bedreiging door buitenstaanders jegens de slachtoffers in het kader van hun beroepsuitoefening (bankoverval, buschauffeurs enz.)	2.954	59,7%
Verlies van controle (geheel of gedeeltelijk) - over een voorwerp (dat wordt gedragen, verplaatst, gehanteerd enz.)	2.924	57,7%
Optillen, dragen, opstaan	2.500	38,3%

De toevoeging van de gegevens van de NMBS heeft het aantal ongevallen door agressie verder opgedreven. Een aanzienlijk deel van haar personeel bekleedt inderdaad een begeleidende en controlerende functie, vergelijkbaar met politieagenten, wat een aanzienlijk risico op agressie met zich meebrengt.

Uiteraard vinden de arbeidswegongevallen doorgaans hun oorzaken in andere redenen. 27 % van deze ongevallen zijn te wijten aan het verlies van de controle over een vervoermiddel. 1 op 5 ongevallen houdt verband met het vallen van personen van ongeveer dezelfde hoogte. Voor 6,1 % van die ongevallen werd het slachtoffer door een voorwerp of de vaart daarvan gegrepen of meegesleept. (Bijlage B46)

Aangezien valongevallen zowel op de arbeidsplaats als op de arbeidsweg veel voorkomen, zijn oppervlakken een frequent **bij de afwijkende gebeurtenis betrokken voorwerp**. Daarnaast lopen de voorwerpen uiteen. Voor ongevallen op de arbeidsplaats is het beeld divers. De "levende organismen en mensen" vertegenwoordigen alleen al meer dan 15 % van de ongevallen en de "kantooruitrusting en persoonlijke uitrusting, sportuitrusting, wapens, huishoudelijke apparaten" vertegenwoordigen 9,7 % van de ongevallen. (Bijlagen B23 en B24).

Voor de ongevallen op de arbeidsweg is de variatie veel beperkter. Bijna de helft van de betrokken voorwerpen zijn voertuigen voor transport over land. (Bijlagen B49 en B50)

Wanneer we terug naar tabel 6 kijken, kunnen sommige afwijkende gebeurtenissen dadelijk met een betrokken voorwerp in verband worden gebracht. Zo vloeit het frequent voorkomende voorwerp "mensen" voort uit het grote aantal ongevallen met agressie. Evenwel kunnen ook in andere omstandigheden mensen als voorwerp worden vermeld.

³ Met uitzondering van de weinig informatieve code 99 "Overige afwijkende gebeurtenissen, niet in deze lijst vermeld".

Bijvoorbeeld in het onderwijs bij het optillen van leerlingen in het kleuteronderwijs of bij een onbeheerste beweging van leerlingen.

Onder de afwijkende gebeurtenis "verlies van controle over een voorwerp" kunnen nog heel uiteenlopende ongevallen worden opgenomen. Twee frequente omstandigheden zijn prikongevallen in ziekenhuizen en het laten vallen van een stoel of tafel, wat zich opnieuw geregeld in het onderwijs voordoet.

Wanneer we ons niet langer richten op de oorzaken van het ongeval, maar op de verwonding, kunnen we de vijf meest frequente **contacten of wijzen van verwonding** onderscheiden⁴.

Tabel 7: De 5 meest frequente contacten-wijzen van verwonding bij ongevallen op de arbeidsplaats en het aandeel ongevallen zonder gevolg (2009)

	N	% van gevallen zonder gevolg
Fysieke belasting - van het bewegingsapparaat	6675	34,6%
Contact met een hard of ruw voorwerp	5589	50,8%
Verticale beweging, verplettering op/tegen (gevolg van een val)	4463	40,2%
Klap, trap, kopstoot, wurging	2121	59,6%
Stoot door voorwerp - vallend	1742	48,5%

Naast valongevallen leiden ook ongevallen door fysieke belasting, zoals bij het optillen, gemiddeld tot meer ernstige letsels. Daarentegen blijven ongevallen door agressie vaker beperkt tot medische verzorging zonder (of met weinig) ongeschiktheid.

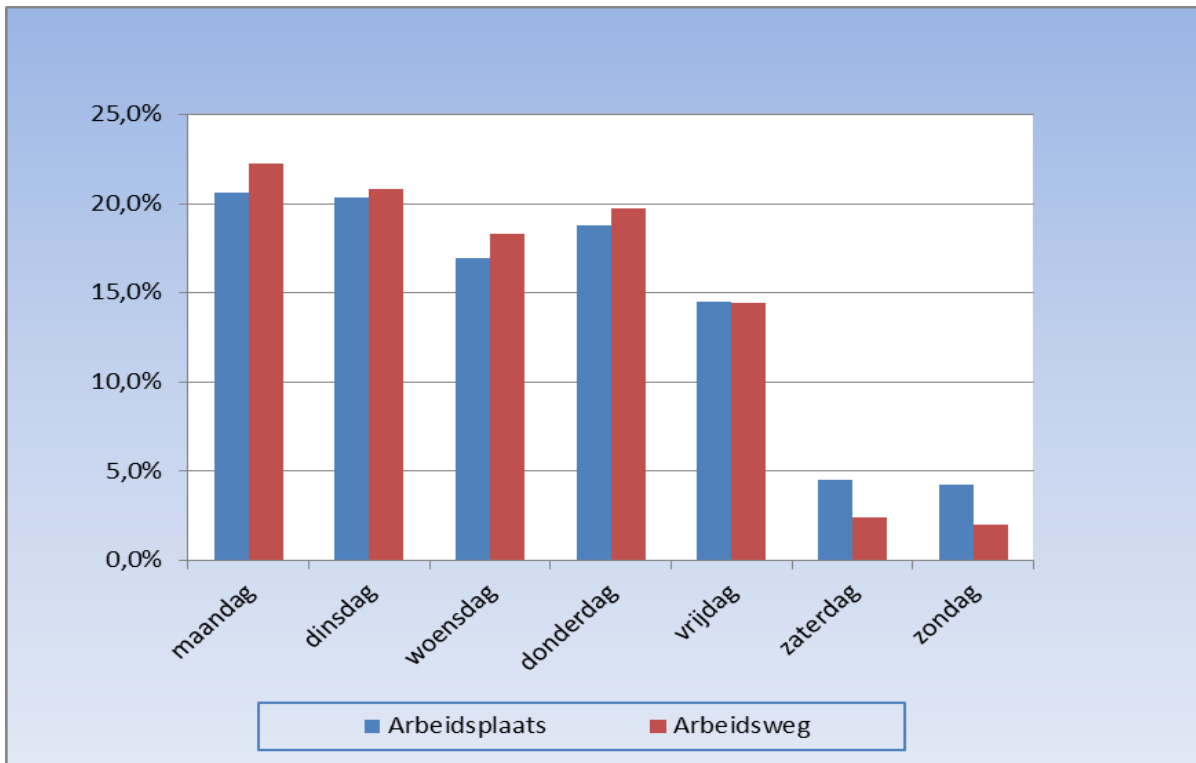
5.2 SPATIO-TEMPORELE KENMERKEN VAN DE ARBEIDSONGEVALLEN

In deze paragraaf gaan we dieper in op het moment waarop en de plaats waar het ongeval zich heeft voorgedaan.

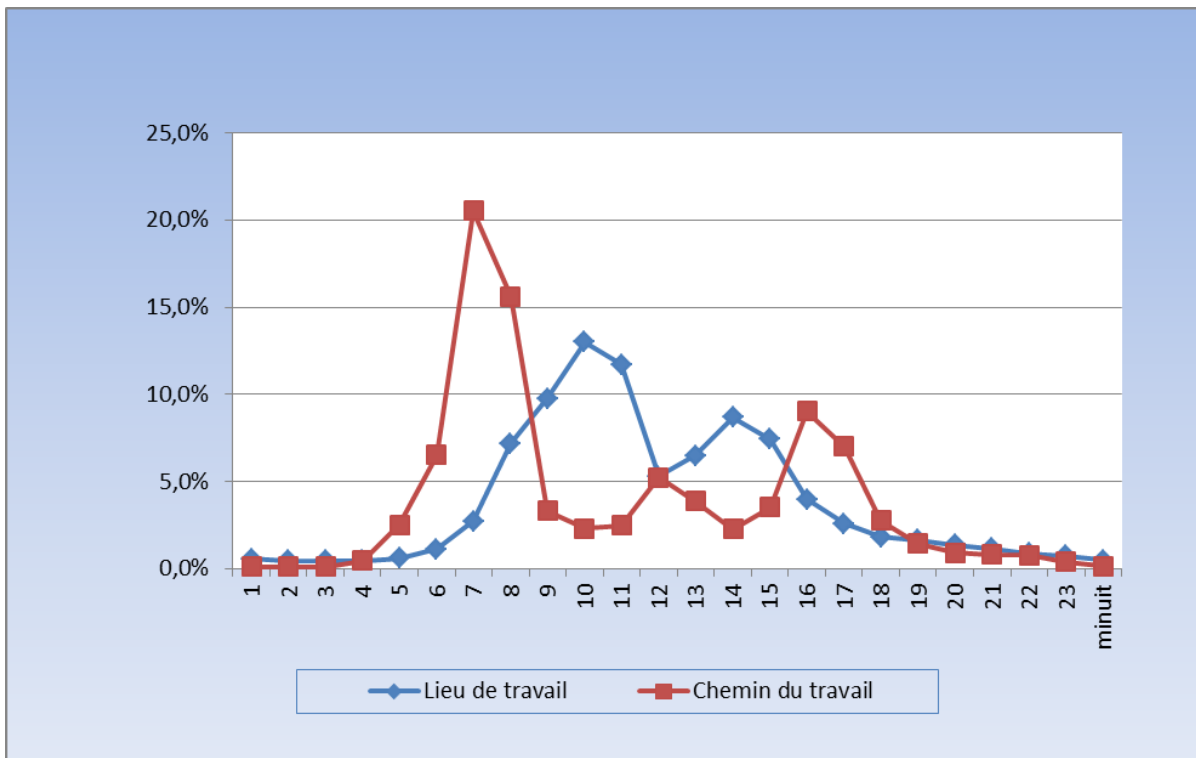
Op het vlak van welke **dag in de week** ongevallen het meest voorkomen, blijkt dat op maandag en dinsdag relatief de meeste ongevallen op de arbeidsplaats voorkomen en beduidend minder op vrijdag. Op zaterdag en zondag doet zich uiteraard een vergelijkbaar, laag aantal ongevallen voor. Het risico op de werkdag is evenwel het grootst op maandag. In het weekend is het nog veel lager in verhouding tot de ongevallen op de arbeidsplaats (zie tabellen B27-28 en B53-54).

⁴ Met uitzondering van "Onbekend/Geen informatie" en "Overige contacten-wijzen van verwonding, niet in deze lijst vermeld".

Figuur 5: Verdeling van de ongevallen op de arbeidsplaats en op de arbeidsweg, naargelang de dag in de week waarop het ongeval gebeurde (2009)



Figuur 6: Verdeling van de ongevallen op de arbeidsplaats en op de arbeidsweg, naargelang het uur waarop het ongeval gebeurde (2009)

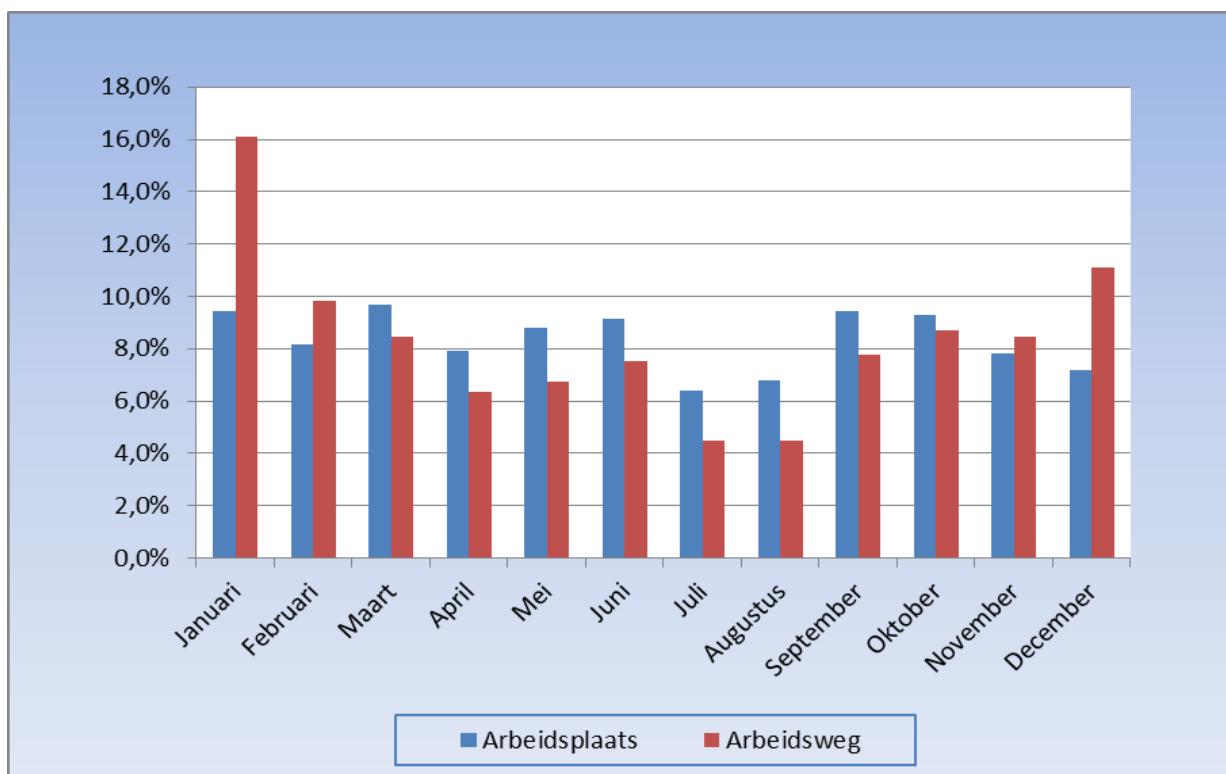


Het uur van het ongeval zou sterk moeten uiteenlopen naargelang het ongeval gebeurde op de arbeidsplaats of op de arbeidsweg. Dat blijkt ook uit de gegevens. De ongevallen op de arbeidsplaats bereiken een eerste piek tussen 10 en 11 uur, slinken rond het middaguur en

klimmen dan terug met 14 uur als hoogtepunt, maar minder uitgesproken dan 's morgens. Vervolgens nemen ze snel in omvang af. Daarentegen doen de meeste ongevallen op de werkweg zich vóór 9 uur voor. Rond het middaguur stijgen ze opnieuw en uiteraard terug tussen 16 en 18 uur. Toch geeft het traject naar huis duidelijk minder aanleiding tot ongevallen dan het traject naar het werk.

Wat de **maand van het ongeval** betreft, springt het effect van de zomervakantie in het oog. December en vooral januari waren risicovolle maanden voor wat de weg naar en van het werk betreft. Dit werd eerder ook al vastgesteld voor de privésector en kan worden verklaard door de ongunstige weersomstandigheden op bepaalde dagen van die maanden (zie tabellen B29-30 en B55-56).

Figuur 7: Verdeling van de ongevallen op de arbeidsplaats en op de werkweg, naargelang de maand waarin het ongeval gebeurde (2009)



Op basis van de **provinciale verdeling**, kent het Brussels Gewest, wegens haar rol als hoofdstad, de meeste ongevallen bij overheidsdiensten. Evenwel weegt die centrale rol minder zwaar door wanneer rekening wordt gehouden met de plaats waar het ongeval gebeurde. Dan geldt voor de ongevallen op de arbeidsplaats dat Henegouwen en Antwerpen een vergelijkbare orde van grootte kennen als Brussel. Voor de ongevallen op de werkweg komt Brussel op de eerste plaats, gevolgd door Antwerpen en Oost-Vlaanderen. zie tabellen B31 tot B34 en B57-60).

Verder komt een opmerkelijke vaststelling aan het licht in verband met de gevolgen van de ongevallen⁵: hoewel de meeste ongevallen zich voordoen in het Vlaamse Gewest kent haar aandeel een forse daling naarmate de gevolgen van de ongevallen zwaarder zijn. Daarentegen komt het Waals Gewest, en in mindere mate het Brussels Gewest, relatief vaker voor naarmate de gevolgen van het ongeval zwaarder zijn. Zo situeert 46 % van de ongevallen met voorziene blijvende ongeschiktheid zich in het Waals Gewest, terwijl het aandeel van dit gewest in alle ongevallen slechts 36 % bedraagt.

⁵ Hier wordt geen rekening gehouden met het kleine aantal dodelijke ongevallen.

6 Besluit

Alvorens tot inhoudelijke besluiten te komen, zijn enkele opmerkingen over het gegevensbestand noodzakelijk. De overheidssector wordt qua arbeidsongevallen afgebakend door de wet van 03.07.1967. Sommige openbare instellingen behoren voor hun arbeidsongevallen echter tot de privésector en maken dan ook geen voorwerp uit van deze nota. Anderzijds behoren twee personeelscategorieën tot geen van beide arbeidsongevallenwetten. Omdat zij op zich deel uitmaken van de overheidssector pogen de diensten hun gegevens mee op te nemen in dit verslag. Voor het ministerie van Defensie zijn de meegedeelde cijfers echter te beperkt om toe te voegen aan het geheel. Daarentegen is de opname van de gegevens van het statutaire personeel van de NMBS van 2009 beter dan voorheen geslaagd. De diensten beschikten namelijk voor het eerst over een gedetailleerd bestand (weliswaar nog deels zelf te coderen), waardoor bijna alle gegevens ook voor deze personeelscategorie konden worden toegevoegd.

Wat de kwaliteit van de gegevensoverdracht betreft, verdienen enkele aspecten bijzondere aandacht.

Ten eerste zijn de gegevens van bijlage II (vergoeding van het ongeval) voor enkele overheidsdiensten niet beschikbaar. Hierdoor kunnen de gevolgen van het ongeval niet juist worden ingeschat, wat zich onder meer vertaalt in een te lage verhouding ongevallen met voziene blijvende ongeschiktheid.

Ten tweede blijft het klasseren in een activiteitssector (NACE-BEL-code) een moeilijke opgave voor sommige overheidsdiensten. Dit is nochtans belangrijk om preventiemaatregelen te kunnen uitwerken ten behoeve van specifieke sectoren.

Binnen deze beperkingen ontvingen de diensten 57 692 aangiften van arbeidsongevallen in 2009, waarvan 80 % zich hebben voorgedaan op de arbeidsplaats. Van de aangiften werd 6,1 % geweigerd, maar dan gaat het hoofdzakelijk om lichtere ongevallen ("zonder gevolg").

Ongeveer de helft van de ongevallen bleef zonder gevolg, maar de jongste jaren neemt het aandeel ongevallen met tijdelijke ongeschiktheid toe. Arbeidswegongevallen leiden ook vaker tot ongeschiktheid. Daarnaast stellen we vast dat de gevolgen wat zwaarder zijn bij toenemende leeftijd.

De oorzaken van de ongevallen op de arbeidsplaats zijn erg divers, wat verband houdt met de variëteit aan taken die binnen de overheidssector worden uitgevoerd. Veel voorkomend zijn valongevallen, ongevallen door overbelasting van het lichaam of verkeerde bewegingen, agressies en verlies van controle over een voorwerp.

Ongevallen op de arbeidsweg doen zich vooral voor op de weg naar het werk, dus 's ochtends vroeg. De toename ten opzichte van 2008 kan worden verklaard door de ongunstige weersomstandigheden in december 2008 en januari 2009.