



FONDS VOOR ARBEIDSONGEVALLEN

STATISTISCH VERSLAG VAN DE ARBEIDSONGEVALLEN IN DE PUBLIEKE SECTOR IN 2008

1 Inleiding

In deze nota presenteren we de statistieken van de arbeidsongevallen overkomen in de publieke sector in 2008. Het betreft een jaarlijkse studie.

In een eerste hoofdstuk lichten we de methodologie toe: welke administraties zijn in deze studie betrokken en hoe verloopt de gegevensoverdracht. Vervolgens bekijken we de globale vaststellingen: het aantal ongevallen vergeleken met vorig jaar en de privésector, hun verdeling naar gevolgen en activiteitssectoren. Het volgende hoofdstuk is gewijd aan een profiel van de slachtoffers. Hierin belichten we enerzijds de gevolgen van het ongeval met de ernst en de aard van de opgelopen verwondingen en anderzijds de persoons- en beroepskenmerken, zoals leeftijd, anciënniteit en beroep van de slachtoffers. In een laatste hoofdstuk behandelen we de omstandigheden waarin de ongevallen zich voordeden. Dit zijn ten eerste de elementen die een rol speelden in het ongevalsproces en ten tweede het moment waarop en de plaats waar het ongeval zich situeerde.

De bijlage bestaat uit de gedetailleerde tabellen. Na enkele tabellen waarin de ongevallen op de arbeidsplaats en op de weg naar en van het werk worden vergeleken, komen eerst de ongevallen op de arbeidsplaats aan bod en vervolgens op de werkweg. In de tekst wordt soms naar deze tabellen verwezen, ze zijn te herkennen aan de beginletter B.

2 Methodologie

2.1 POPULATIE

Met het databestand voor de publieke sector ambiëren de diensten volledigheid: de gegevens van elk aangegeven ongeval zouden ook door de diensten gekend moeten zijn. Nu behoren niet alle ongevallen in de publieke sector tot de arbeidsongevallenwet voor de publieke sector. Die wet van 3 juli 1967 dient namelijk per ministerieel besluit van toepassing te worden verklaard op elke specifieke (categorie van) administratie. Zoniet geldt het residuair karakter van de Arbeidsongevallenwet van 10 april 1971 en wordt de instelling voor haar arbeidsongevallen tot de private sector gerekend. Eén van de grootste administraties in dit verband is de Maatschappij voor Intercommunaal Vervoer te Brussel (MIVB). Bovendien behoort ook het contractueel personeel van de autonome overheidsbedrijven (Belgacom, de NMBS, De Post, Belgocontrol en the Brussels Airport Company) tot de wet van 1971. Bijgevolg maken de arbeidsongevallen van dit overheidspersoneel deel uit van de statistieken van de private sector (Doc TCP 6/09/6). Het statutaire personeel van de autonome overheidsbedrijven blijft evenwel onderworpen aan de wet van 3 juli 1967, zodat de gegevens van hun ongevallen inbegrepen zijn in voorliggend document.

Twee publieke instellingen kennen echter geen verplichting tot gegevensoverdracht aan het FAO, omdat geen van beide arbeidsongevallenwetten van toepassing zijn. Het betreft enerzijds het statutaire personeel van de NMBS, anderzijds de militairen. Nochtans ijveren de diensten voor de opname van hun ongevallengegevens in deze rapportering. De totaliteit

is immers niet enkel een belangrijk kenmerk van de kwaliteit van een administratief databestand, bovendien is het FAO verplicht om een aantal van de gegevens over te dragen aan de Europese instellingen (Eurostat), die betrekking hebben op alle in België overkomen arbeidsongevallen.

Wat nu ten eerste het statutaire personeel in dienst van de Nationale Maatschappij der Belgische Spoorwegen (NMBS) betreft: hier geldt het "Algemeen Reglement voor de arbeidsongevallen, de ongevallen op de weg naar en van het werk en de beroepsziekten" (wet van 23 juli 1926). Vanaf de ongevallen overkomen in 2006 kennen de diensten het aantal arbeidsongevallen met hun gevolgen en verdeling naar arbeidsplaats of -weg. In 2009 werd voor het eerst een bestand overgemaakt met de gegevens van de ongevallen, zoals door de NMBS geregistreerd. Deze registratie loopt niet geheel gelijk met het aangifteformulier dat is vastgelegd voor de publieke sector en bijgevolg zijn een aantal variabelen verschillend. Zo mogelijk herwerkten de diensten de gegevens om uniformiteit van het bestand te bekomen. Bovendien werd ook een beschrijving van het ongeval gegeven, zodat de diensten enkele variabelen zelf konden coderen. Indien het element toch onbekend is gebleven, zal dat in deze nota bij de desbetreffende tabellen worden vermeld.

De militairen en daarmee gelijkgestelden behoren tot de op 5 oktober 1948 gecoördineerde wetten op de vergoedingspensioenen. De registratie van de arbeidsongevallen verloopt niet van een leien dakje; bovendien worden ongevallen zonder ongeschiktheid niet gemeld. De diensten ontvingen louter een document dat melding maakte van het aantal ongevallen, met hun gevolgen en het onderscheid naar arbeidsplaats of -weg. Door deze tekortkoming maken deze ongevallen geen deel uit van de hiernavolgende tekst en kan enkel het aantal ongevallen worden teruggevonden in de tabellen in bijlage B5, B18 en B45.

2.2 GEGEVENSOVERDRACHT

De diensten richten zich tot twee soorten leveranciers voor de overdracht van de arbeidsongevallengegevens. Enerzijds is het voor de administraties die een herverzekering afsloten voor hun arbeidsongevallen, deze verzekeraar die de gegevens overmaakt (op één kleine uitzondering na, waar de administratie rechtstreeks een kopie van de aangiften bezorgt). Anderzijds bezorgen de administraties zonder herverzekering zelf de gegevens van de ongevallen aan de diensten. In principe worden twee mogelijkheden aangeboden: hetzij draagt men de gegevens over in een platte tekstbestand (*.txt), hetzij voert men de gegevens in in het codeerprogramma dat de diensten daartoe hebben ontworpen. In de praktijk sturen sommige administraties andere bestandstypes door, met als nadeel dat de diensten dan meestal formaten moeten aanpassen.

Naar aanleiding van hun correspondentie met de instellingen, stellen de diensten vast dat enkele foutieve veronderstellingen circuleren over de gegevensoverdracht. Zo menen sommige administraties dat enkel arbeidsongevallen die tot ongeschiktheid leidden, moeten worden overgemaakt. Andere administraties geven dan weer de geweigerde ongevallen niet door. Uitzonderlijk werden enkel de ongevallen overkomen op de arbeidsplaats meegedeeld.

Tevens konden niet voor alle instellingen de vergoedinggegevens worden overgemaakt (de gegevens die krachtens bijlage II van het KB moeten worden meegedeeld). In dalende volgorde van omvang van de ongevallen, gaat het om:

- de onderwijsinstellingen van de Franse Gemeenschap: het Ministerie bezorgt het FAO enkel een kopie van de aangifte (door de diensten te coderen);
- de Federale Politie: de diensten ontvangen een bestand van de centrale preventiedienst, maar die beschikt niet over de vergoedinggegevens, die tot het domein van de medische dienst behoren;
- het stadsbestuur en de lokale politie van Gent;

- het Directoraat-Generaal belast met de erediensten van de FOD Justitie: de FOD treedt slechts op als derde, want is niet de eigenlijke werkgever van de bedienaars van de erediensten. Hun werkgever, de erkende organen van de erediensten en de vrijzinnigheid, delen die vergoedinggegevens meestal niet mee aan de FOD.

De overdracht van de gegevens van bijlage II is evenwel niet nodig wanneer de administratie samenwerkt met de medische dienst MEDEX, die beschikt over de gegevens van zowel tijdelijke als voorziene blijvende ongeschiktheid, en indien de administratie het MEDEX-nummer van het slachtoffer meedeelt. Dankzij een bestand dat de diensten van MEDEX ontvangen, kunnen zij dan de koppeling maken tussen de gegevens van beide bijlagen.

Nog andere elementen uit het KB van 1999, zoals gewijzigd in 2008, ontbreken in sommige bestanden. Het gaat dan vooral om de elementen die nieuw werden ingevoerd in 2008 (ter verdediging van de betrokken administraties en verzekeraars dient wel opgemerkt dat het gewijzigde KB pas werd gepubliceerd op 24/04/2008).

De diensten ondernamen in 2009 pogingen om tot een vollediger gegevensoverdracht te komen en wezen erop dat de vastgestelde tekortkomingen een oplossing moeten krijgen voor de ongevallen van 2009.

Inhoudelijk vroegen de diensten aan administraties en verzekeraars feedback over de codering of deelden ze richtlijnen mee wanneer de kwaliteit van de aangeboden informatie daartoe aanleiding gaf. Dit deed zich vooral voor bij de Nace-code (die immers wijzigde in 2008), de ISCO-code die het beroep van het slachtoffer weergeeft en de ESAO-variabelen met betrekking tot de oorzaken en omstandigheden van het ongeval.

Voor wat de gegevens van de verzekeraars betreft, werd de kwaliteit reeds besproken in de nota 'Evaluatie van de kwaliteit van de gegevens in de database' die werd voorgelegd aan het Beheerscomité op 6 juli 2009 (Doc. BC 6/09/103). Naast de al eerder vermelde elementen, haalden de diensten daarin de gebrekkige betrouwbaarheid aan van het gegeven 'aantal personeelsleden'.

2.3 DEFINITIES

Men verstaat onder:

❖ **Gevolg van de ongevallen**

- **Zonder gevolg (ZG):** elk ongeval zonder arbeidsongeschiktheid waarvoor de vergoeding uitsluitend bestaat uit medische kosten en/of de betaling van het loonverlies voor de dag van het ongeval.
- **Tijdelijke arbeidsongeschiktheid (TO):** elk ongeval dat een tijdelijke arbeidsongeschiktheid tot gevolg heeft, maar waarvoor een genezing zonder restletsels wordt voorzien. In deze gevallen kunnen ook de medische kosten vergoed worden.
- **Voorziene blijvende ongeschiktheid (BO):** elk ongeval waarvoor de verzekeraar een provisie samenstelt voor blijvende letsels of waarvoor de administratie een vergoeding wegens blijvende letsels heeft toegekend of in het vooruitzicht heeft gesteld. Dit ongeval heeft al of niet een periode van tijdelijke ongeschiktheid tot gevolg gehad.
- **Dodelijk ongeval:** elk ongeval dat de al dan niet onmiddellijke dood van het slachtoffer veroorzaakt.

❖ **ESAO-variabelen (Eurostat):**

- **Het soort werk** beschrijft de voornaamste aard van het werk of de taak (algemene activiteit) die het slachtoffer verricht ten tijde van het ongeval.
- **De afwijkende gebeurtenis** is de laatste, van de normale gang van zaken afwijkende gebeurtenis, die aanleiding gaf tot het ongeval.

- **Het bij de afwijkende gebeurtenis betrokken voorwerp** is het voornaamste bij de afwijkende gebeurtenis betrokken of daarmee verbonden voorwerp.
- **De contact-wijze van verwonding** is het contact waardoor het slachtoffer gewond is.

3 Meer ongevallen op de werkweg in 2008

De ongevallenstatistieken voor 2008 bestaan dus uit de gegevens van de instellingen onderworpen aan de wet van 3 juli 1967, met toevoeging van het statutaire personeel van de NMBS. Er werden 57.102 aangiften geregistreerd, waarvan ruim vier vijfde op de werkweg. Bijna 5% van de aangiften werd geweigerd. In de tabellen in bijlage B1 tot B4 geven we de verdeling weer van de ongevalaangiften naar hun gevolgen. Men kan eruit concluderen dat het vooral de ongevallen zonder gevolg zijn die op weigering stootten.

Het aantal aangiften is met 1,2% toegenomen vergeleken met 2007 (tabel 1). Evenwel werden minder ongevallen aangegeven voor de werkweg, maar aanzienlijk meer voor de weg naar en van het werk (+ 14,5% tegenover 2007).

Tabel 1: Vergelijking in absolute en relatieve frequentie van de ongevallen op de werkweg en op de werkweg in de publieke sector, naar situatie van het dossier (2006-2008)

Situatie van het dossier	2006		2007		2008		% variatie 2008 / 2007
	N	%	N	%	N	%	
Arbeidsplaats							
Aanvaard *	44.625	78,9%	44.972	79,7%	44.191	77,4%	-1,7%
Geweigerd	2.298	4,1%	2.210	3,9%	2.306	4,0%	4,3%
Subtotaal	46.923	83,4%	47.182	83,6%	46.497	81,5%	-1,5%
Arbeidsweg							
Aanvaard *	8.906	15,8%	8.889	15,8%	10.079	17,7%	13,4%
Geweigerd	447	0,8%	344	0,6%	497	0,9%	44,5%
Subtotaal	9.353	16,6%	9.233	16,4%	10.576	18,5%	14,5%
TOTAAL	56.276	100%	56.415	100%	57.073	100%	1,2%

* Ongevallen die aan het FAO werden meegedeeld en die niet als "geweigerd" werden aangemerkt.

Daarnaast werden in 2008 nog 29 aangiften ingediend voor ongevallen overkomen buiten de uitoefening van de dienst, maar veroorzaakt door een derde wegens het door het slachtoffer uitgeoefend ambt. Opmerkelijk is dat een kwart van deze aangiften werd geweigerd. Omwille van het kleine aantal, wordt niet verder ingegaan op deze categorie.

In tabel B5 wordt de verdeling van de ongevallen geschetst naar de activiteitssector van de administratie. Deze indeling is gebaseerd op de Nace-Bel-codes van de economische activiteitssectoren¹. Helaas werden deze echter niet altijd nauwkeurig ingevuld, waardoor met name op lokaal vlak de indeling niet precies kan worden opgesteld. Wel kunnen de diverse administraties op lokaal niveau worden samengeteld (gemeentelijke administratie, OCMW, lokale politiezones en menselijke gezondheidszorg, meestal OCMW-ziekenhuizen). Dat levert 23.375 ongevallen op, hetzij bijna de helft van het totaal. Met toevoeging van het

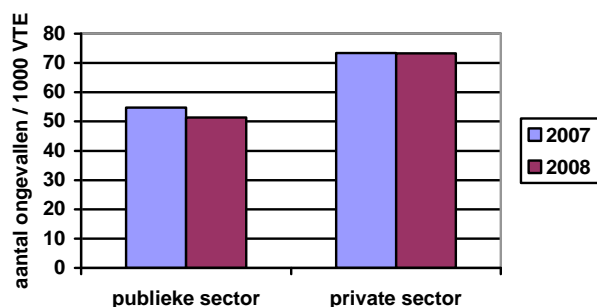
¹ Door de wijziging van de Nace-Bel-nomenclatuur in 2008 is geen vergelijking mogelijk met voorgaande jaren.

gemeentelijk onderwijs wordt de helft overschreden. Alle ongevallen in het onderwijs vertegenwoordigen bijna een vijfde van het totaal. In deze sector steeg het aantal ongevallen met 8,4% vergeleken met het jaar voordien.

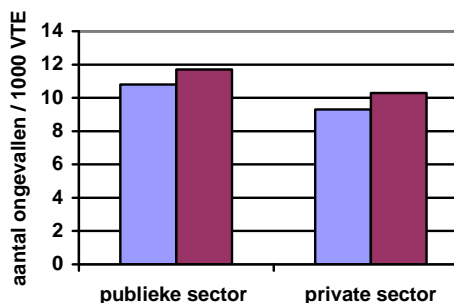
Om een beter inzicht te verwerven in de mate waarin arbeidsongevallen voorkomen, hebben we de ongevallen vergeleken met de tewerkstelling. Op 30 juni 2008 waren bij benadering 859.353 werknemers in voltijdse equivalenten (VTE) actief in het gedeelte van de publieke sector dat overeenstemt met de hier onderzochte personeelsleden². Per 1.000 VTE bekomen we dan 51,4 ongevallen op de arbeidsplaats en 11,7 ongevallen op de weg naar en van het werk. In vergelijking met 2007 daalde het aantal ongevallen op de arbeidsplaats met 6,2%, terwijl de private sector stabiel bleef. De ongevallen op de werkweg namen toe met 8,3% voor de publieke sector, terwijl zich in de private sector een toename voordeed van 10,8%. Het risico van arbeidsongevallen blijft dan ook significant hoger in de private sector dan in de publieke, terwijl een iets hoger risico geldt in de publieke sector voor de ongevallen op de werkweg.

Figuur 1 : Vergelijking van het aantal ongevallen per 1000 VTE op de arbeidsplaats en op de weg naar en van het werk, naargelang de sector (2007 en 2008)

a) arbeidsplaats



b) op de weg naar en van het werk



² De berekening gebeurde als volgt :

	VTE
Totaal arbeidsvolume in RSZ	2.860.912
Arbeidsvolume volgens wet 1971	- 2.251.429
Arbeidsvolume Ministerie van Defensie (2007)	-27.830
Arbeidsvolume in RSZPPO	+ 277.700
TOTAAL	859.353

Bronnen: RSZ, Loontrekkende tewerkstelling, tabellen arbeidsvolume, 2008/2; RSZ - berekeningen op vraag van het FAO; eigen berekeningen op basis van Ministerie van Defensie, Jaarverslag SIPPT Jaar 2007; RSZPPO, arbeidsvolume 2008/2 via navraag bij statistische dienst.

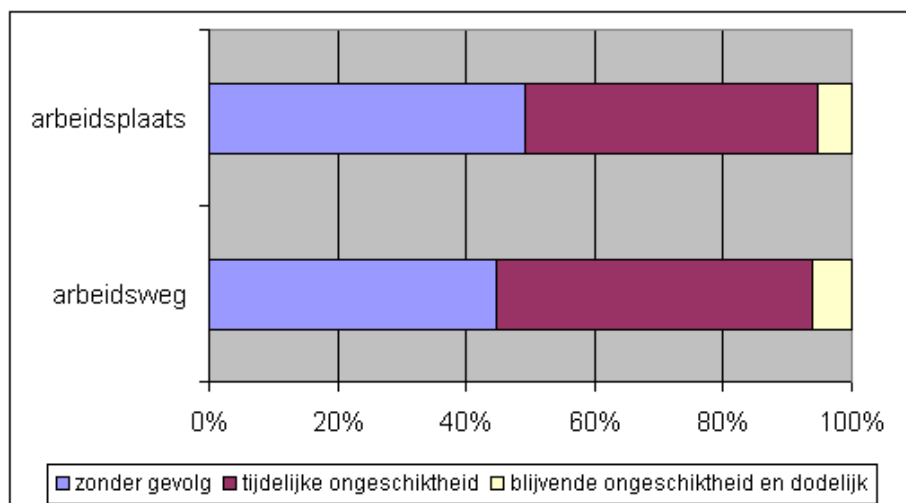
4 Profiel van de slachtoffers van de ongevallen

In wat volgt beperken we ons tot de aanvaarde ongevallen. We bekijken in dit hoofdstuk eerst de mate waarin en de manier waarop de slachtoffers gekwetst werden en nadien schetsen we hun sociodemografisch profiel.

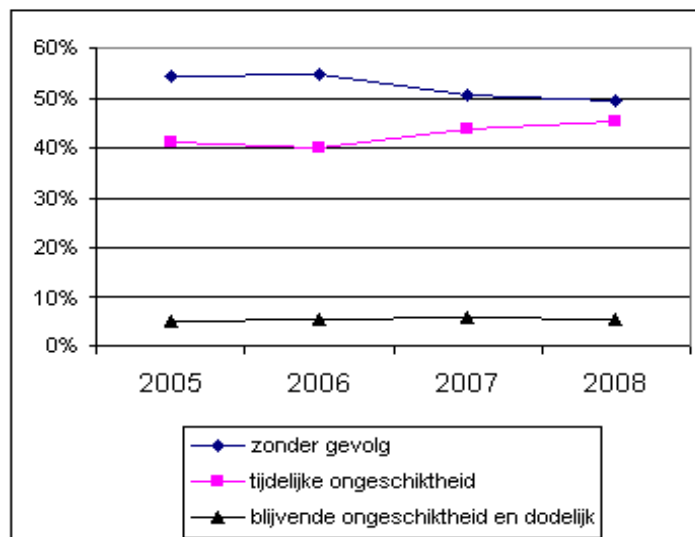
4.1 DE GEVOLGEN VAN DE ONGEVALLEN

Bij de evaluatie van de gevolgen van de ongevallen, dient opgemerkt dat het hier benaderende waarden betreft (zie 2.2). Uit onderstaande figuur blijkt dat de ongevallen op de arbeidsweg iets vaker tot ongeschiktheid leiden dan de ongevallen op de werkplaats.

Figuur 2: Verdeling van de gevolgen van de aanvaarde ongevallen in de overheidssector, naar werkplaats of arbeidsweg (2008)



Figuur 3 : Evolutie van de verdeling van de gevolgen van de ongevallen op de werkplaats (2005-2008 *)



* De ongevallen van de NMBS werden pas toegevoegd in 2008.

In figuur 3 schetsen we de evolutie over de laatste vier jaar voor de ongevallen op de arbeidsplaats. De gevolgen nemen qua ernst eerder toe. In 2006 lag het aandeel ongevallen zonder gevolg 14 procentpunten hoger dan de ongevallen met tijdelijke ongeschiktheid, maar sindsdien treedt een convergerende tendens op.

Tabel 2 geeft een beeld van de duur van de tijdelijke ongeschiktheid. In een vijfde van de ongevallen met ongeschiktheid bedraagt die duur hoogstens 3 dagen. Voor drie vijfde blijft de duur beperkt tot twee weken. Zoals al vastgesteld, brengen ongevallen op de weg naar en van het werk vaker ongeschiktheid met zich mee. De duur is daarom echter niet langer: ze komen zowel vaker voor in de kortste periode als in de langere categorieën (en onbekend).

Tabel 2 : Verdeling van de ongevallen op de arbeidsplaats en op de weg naar en van het werk, naar duur van de tijdelijke ongeschiktheid (2008)

Duur TO	Arbeidsplaats		Arbeidsweg		TOTAAL	
	N	%	N	%	N	%
TO 0 dagen	22.673	51,3%	4.743	47,1%	27.416	50,5%
TO 1-3 dagen	4.448	10,1%	1.223	12,1%	5.671	10,4%
TO 4-7 dagen	4.345	9,8%	929	9,2%	5.274	9,7%
TO 8-15 dagen	5.245	11,9%	1.079	10,7%	6.324	11,7%
TO 16-30 dagen	2.919	6,6%	707	7,0%	3.626	6,7%
TO 1-3 maanden	2.832	6,4%	762	7,6%	3.594	6,6%
TO >3-6 maanden	634	1,4%	208	2,1%	842	1,6%
TO > 6 maanden	224	0,5%	81	0,8%	305	0,6%
Onbekend	871	2,0%	347	3,4%	1.218	2,2%
TOTAAL	44.191	100%	10.079	100%	54.270	100%

Welke de opgelopen letsels zijn, wordt weergegeven in de tabellen in bijlage (B6 tot B9 en B35 tot B38). Vier op tien van de arbeidsongevallen leidt tot wonden en oppervlakkige letsels, drie op tien tot ontwrichtingen, verstuikingen en verrekkingen. De ongevallen in deze laatste categorie hebben gemiddeld wel zwaardere gevolgen. Via dit kenmerk worden de gemiddeld zwaardere gevolgen van de ongevallen op de arbeidsweg bevestigd: slechts 35% brengt wonden en oppervlakkige letsels met zich mee. Daarentegen zijn er grotere aandelen voor botbreuken, schuddingen en inwendige letsels en multi-pele letsels.

Een derde van de arbeidsongevallen betreft verwondingen aan de bovenste ledematen en 29% aan de onderste ledematen. In vergelijking met voorgaande jaren is er een opmerkelijke toename van de ongevallen met systemische gevolgen, d.w.z. waarbij het gehele lichaam werd getroffen.

De hogere ernst van de ongevallen op de arbeidsweg komt ditmaal tot uiting uit het aandeel van de ongevallen waarbij diverse plaatsen van het lichaam gewond werden. Dit ligt immers driemaal hoger dan bij de ongevallen op de arbeidsplaats. Daarnaast is het aandeel ongevallen aan de onderste ledematen (31%) hier groter dan aan de bovenste ledematen (18%).

4.2 SOCIODEMOGRAFISCH PROFIEL

In deze paragraaf schetsen we een profiel van de slachtoffers, zowel vanuit de persoonskenmerken (geslacht, leeftijd en nationaliteit) als vanuit de professionele kenmerken (uitgeoefend beroep, beroeps categorie en anciënniteit).

In onderstaande tabellen delen we de slachtoffers van de ongevallen in naar **leeftijd en geslacht**.

Eenzijds stellen we vast dat de mannen in de meerderheid zijn op de arbeidsplaats (58%), maar in de minderheid op de arbeidsweg (40%).

Anderzijds is de leeftijdscategorie met de meeste slachtoffers deze van de 40- tot 49-jarigen. Toch zijn de slachtoffers van ongevallen op de arbeidsweg gemiddeld iets ouder, met grotere aandelen bij de 50-plussers. Vooral voor de ongevallen op de arbeidsweg geldt dat de mannelijke slachtoffers gemiddeld ouder zijn dan de vrouwelijke. Tabel B40 leert dat zich een veroudering voordeed bij de slachtoffers van de arbeidswegongevallen in 2008 tegenover 2007.

Tabel 3: Verdeling in absolute en relatieve frequentie van de ongevallen op de arbeidsplaats in de overheidssector volgens het geslacht en de leeftijd van het slachtoffer (2008)

Leeftijd	Mannen		Vrouwen		TOTAAL*	
	N	%	N	%	N	%
15 - 19 jaar	261	1,0%	188	1,0%	449	1,0%
20 - 29 jaar	4.252	16,6%	3.582	19,3%	7.834	17,8%
30 - 39 jaar	6.810	26,7%	4.543	24,5%	11.353	25,7%
40 - 49 jaar	7.813	30,6%	5.675	30,6%	13.488	30,6%
50 - 59 jaar	6.032	23,6%	4.274	23,0%	10.306	23,4%
60 jaar en +	373	1,5%	297	1,6%	670	1,5%
TOTAAL	25.541	100%	18.559	100%	44.100	100%

* Voor 91 slachtoffers is de leeftijd en/of het geslacht onbekend.

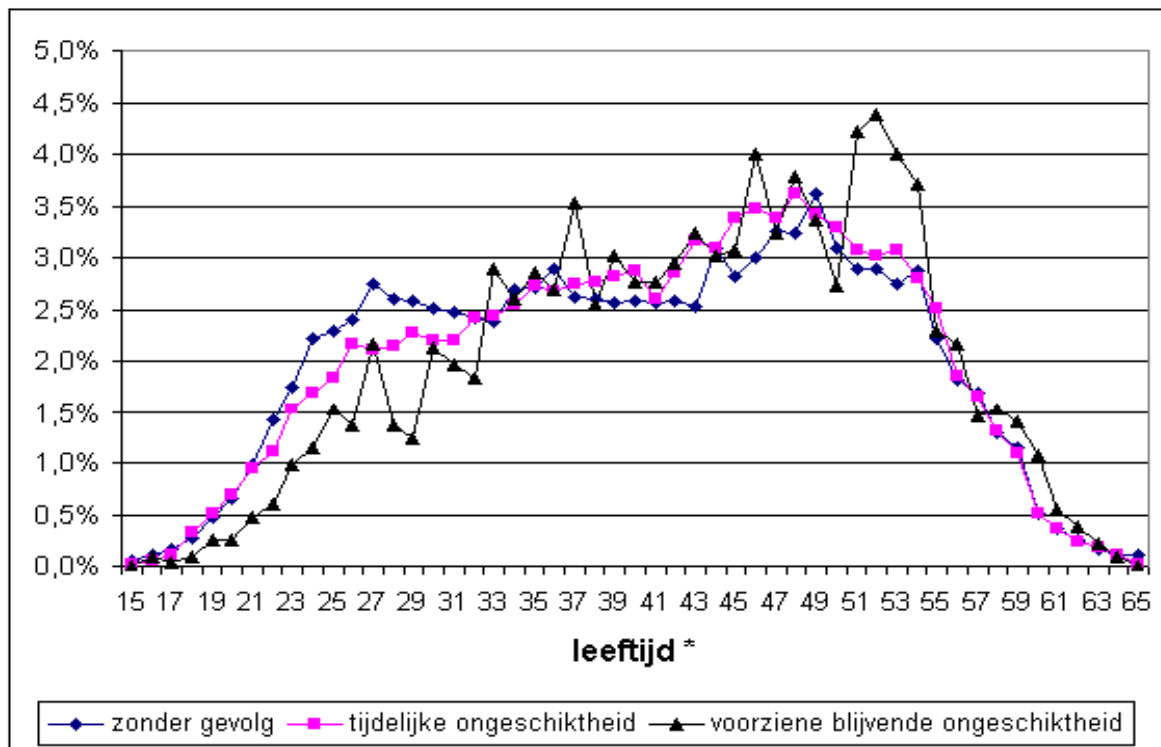
Tabel 4: Verdeling in absolute en relatieve frequentie van de ongevallen op de weg naar en van het werk in de overheidssector volgens het geslacht en de leeftijd van het slachtoffer (2008)

Leeftijd	Mannen		Vrouwen		TOTAAL*	
	N	%	N	%	N	%
15 - 19 jaar	45	1,1%	42	0,7%	87	0,9%
20 - 29 jaar	538	13,5%	1.228	20,2%	1.766	17,5%
30 - 39 jaar	913	22,9%	1.345	22,1%	2.258	22,4%
40 - 49 jaar	1.176	29,5%	1.762	29,0%	2.938	29,2%
50 - 59 jaar	1.204	30,2%	1.568	25,8%	2.772	27,5%
60 jaar en +	107	2,7%	140	2,3%	247	2,5%
TOTAAL	3.983	100%	6.085	100%	10.068	100%

* Voor 11 slachtoffers is de leeftijd en/of het geslacht onbekend.

Het risico dat een ongeval tot blijvende ongeschiktheid leidt, neemt systematisch toe per leeftijdsklasse (zie tabellen B12 en B41). In de grafiek hieronder valt op dat ongevallen op de arbeidsplaats bij twintigers minder zware letsels met zich meebrengen, terwijl personen tussen 50 en 55 jaar een verhoogd risico lopen op blijvende ongeschiktheid.

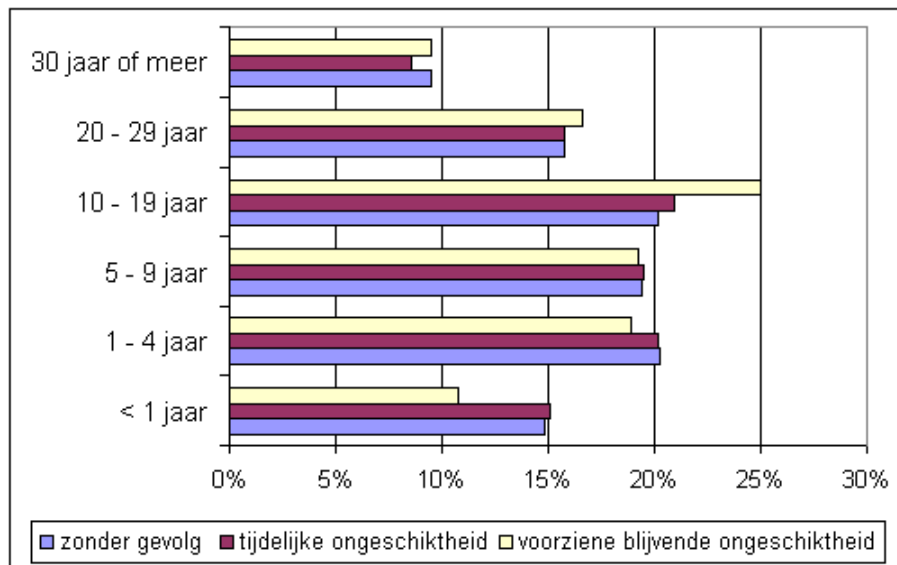
Figuur 4 : Leeftijdverdeling van de slachtoffers van ongevallen op de werkplaats in de publieke sector, naar de gevolgen van de ongevallen (2008)



* De 65-plussers werden mee opgenomen in de categorie '65'.

In onderstaande figuur tonen we de verdeling volgens de **anciënniteit** van het slachtoffer in de betrokken administratie (zie ook tabellen B14 en B42). De ongevallen zonder gevolg en deze met tijdelijke ongeschiktheid zijn ongeveer gelijk verdeeld. Daarentegen valt op dat voorziene blijvende ongeschiktheid duidelijk minder voorkomt bij de slachtoffers met minder dan één jaar anciënniteit, terwijl het juist meer voorkomt bij slachtoffers tussen 10 en 20 jaar anciënniteit.

Figuur 5 : Verdeling van de arbeidsongevallen volgens de anciënniteitsklasse, naar de gevolgen van de ongevallen (2008)



Het aantal **buitenlanders** in de openbare dienst blijft zeer beperkt en bijgevolg hebben de slachtoffers van de ongevallen massaal de Belgische nationaliteit (97,5% van de ongevallen op de arbeidsplaats en 98,3% van de ongevallen op de werkweg).

Tenslotte verwijzen we voor de verdeling van de ongevallen volgens de beroepssector, het door het slachtoffer uitgeoefende beroep en de activiteitssector naar de bijlage (tabellen B15 tot B18 en B43 tot B45). Wel waarschuwen we opnieuw voor het onvolkomen karakter van de gevolgen van het ongeval, wat sterk vervat zit in de tabellen over de activiteitssector.

5 De omstandigheden van de ongevallen

In dit hoofdstuk belichten we de omstandigheden van de arbeidsongevallen. Ten eerste komt het ongevalsproces aan bod, dus de oorzaken en omstandigheden waarin het ongeval zich afspeelde. Ten tweede gaan we in op het moment waarop en de plaats waar het ongeval is overkomen.

5.1 KENMERKEN VAN HET ONGEVALSPROCES VAN DE ONGEVALLLEN

Het ongevalsproces wordt meegedeeld aan de hand van vier kenmerken: het soort werk, de afwijkende gebeurtenis, het bij de afwijkende gebeurtenis betrokken voorwerp en het contact of de wijze van verwonding. In de tabellen B19 tot B26 (arbeidsplaats) en B46 tot B52 (werkweg) wordt deze verdeling weergegeven, enerzijds in vergelijking van 2006 tot 2008³, anderzijds naargelang de gevolgen van het ongeval.

De specificiteit van de overheidssector komt sterk tot uiting in de verdeling van het **soort werk**. Een kwart van de arbeidsongevallen bevindt zich in het item “dienstverlening, verzorging, bijstand, aan personen”. Dit item behoort tot de ruimere categorie “zakelijke en/of persoonlijke dienstverlening / hoofdarbeid”, waartoe de helft van de ongevallen behoort. De tweede voornaamste categorie bestaat uit activiteiten die de eigenlijke werkzaamheden faciliteren, zoals schoonmaken.

³ Met uitzondering voor het soort werk, dat voor het eerst in het rapport wordt opgenomen.

Op het vlak van de **afwijkende gebeurtenis**, de afwijking van de normale uitvoering van het werk die tot het ongeval heeft geleid, weerhouden we in tabel 5 de vijf meest frequente antwoorden⁴ voor de arbeidsplaats. Aangezien in de publieke sector klassieke handarbeid weinig voorkomt, kent een groot deel van de ongevallen een menselijke oorsprong. Van alle ongevallen is bijna één op vijf een valongeval, die bovendien vaker tot ongeschiktheid leiden dan andere ongevalsorzaken.

Tabel 5 : De vijf meest frequente afwijkende gebeurtenissen bij ongevallen op de arbeidsplaats en het aandeel zonder gevolg (2008)

	N	% zonder gevolg
Uitglieden of struikelen met val, vallen van personen - op ± dezelfde hoogte	5.223	42,4%
Ongecoördineerde, onbeheerste of verkeerde bewegingen	3.676	54,5%
Geweldpleging, agressie, bedreiging door buitenstaanders (<i>inclusief leerlingen of klanten</i>) jegens de slachtoffers in het kader van hun beroepsuitoefening	3.174	53,9%
Verlies van controle (geheel of gedeeltelijk) - over een voorwerp (dat wordt gedragen, verplaatst, gehanteerd enz.)	3.087	54,4%
Optillen, dragen, opstaan	2.684	35,4%

De toevoeging van de gegevens van de NMBS heeft het aantal ongevallen door agressie verder opgedreven. Inderdaad bekleedt een aanzienlijk deel van haar personeel een begeleidings- en controlerende functie, vergelijkbaar met politieagenten, wat een aanzienlijk risico op agressie met zich meebrengt.

Uiteraard vinden de ongevallen op de weg naar en van het werk doorgaans hun oorzaken in andere redenen. Drie op tien van deze ongevallen zijn te wijten aan het verlies van de controle over een vervoermiddel. Eén op vijf ongevallen houdt verband met het vallen van personen van ongeveer dezelfde hoogte. In één op elf ongevallen wordt het slachtoffer door een voorwerp of de vaart daarvan gegrepen of meegesleept.

Aangezien valongevallen van belang zijn voor zowel de arbeidsplaats als de arbeidsweg, zijn oppervlakken een frequent **bij de afwijkende gebeurtenis betrokken voorwerp**. Daarnaast lopen de voorwerpen uiteen. Voor ongevallen op de arbeidsplaats is het beeld divers. Enkel "levende organismen en mensen" en "kantooruitrusting en persoonlijke uitrusting, sportuitrusting, wapens, huishoudelijke apparaten" vertegenwoordigen meer dan een tiende van de ongevallen. Voor de ongevallen op de arbeidsweg is de variatie veel beperkter: bijna de helft van de betrokken voorwerpen zijn voertuigen voor transport over land.

Wanneer we terug naar tabel 5 kijken, kunnen sommige afwijkende gebeurtenissen dadelijk met een betrokken voorwerp in verband worden gebracht. Zo vloeit het frequent voorkomende voorwerp "mensen" voort uit het grote aantal ongevallen met agressie. Evenwel kunnen ook in andere omstandigheden mensen als voorwerp worden vermeld. Bijvoorbeeld in het onderwijs bij het optillen van leerlingen in het kleuteronderwijs of bij een onbeheerste beweging van leerlingen.

Onder de afwijkende gebeurtenis "verlies van controle over een voorwerp" kunnen nog heel uiteenlopende ongevallen schuilgaan. Twee frequente omstandigheden zijn prikongevallen in ziekenhuizen en het laten vallen van een stoel of tafel, wat zich opnieuw geregeld in het onderwijs voordoet.

Wanneer we ons niet langer richten op het ogenblik waarop de oorzaken van het ongeval te situeren zijn, maar dat van de verwonding, kunnen we de vijf meest frequente⁵ **contacten of wijzen van verwonding** onderscheiden.

⁴ Met uitzondering van het weinig informatieve 'Overige afwijkende gebeurtenissen, niet in deze lijst vermeld' (code 99).

⁵ Met uitzondering van 'Onbekend / Geen informatie' en 'Overige contacten-wijzen van verwonding, niet in deze lijst vermeld'.

Tabel 6: De vijf meest frequente contacten - wijzen van verwonding bij ongevallen op de arbeidsplaats en het aandeel zonder gevolg (2008)

	N	% zonder gevolg
Verticale beweging, verplettering op/tegen (gevolg van een val)	7.868	41,9%
Fysieke belasting - van het bewegingsapparaat	5.723	36,1%
Contact met een hard of ruw voorwerp	3.017	45,3%
Klap, trap, kopstoot, wurging	2.254	52,3%
Stoot door voorwerp - vallend	1.892	47,7%

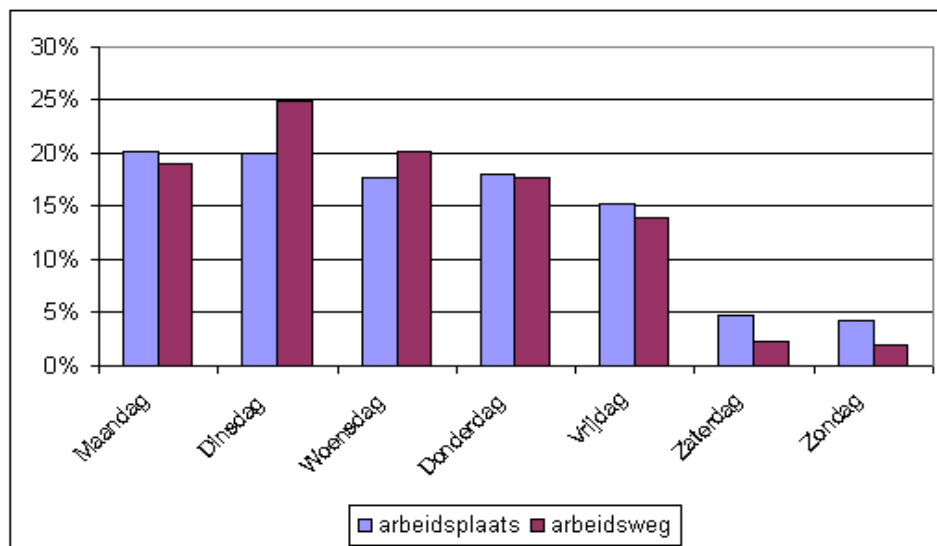
Naast valongevallen leiden ook ongevallen door fysieke belasting, zoals bij het optillen, gemiddeld tot meer ernstige letsels. Daarentegen blijven ongevallen door agressie vaker beperkt tot medische verzorging zonder ongeschiktheid.

5.2 SPATIO-TEMPORELE KENMERKEN VAN DE ARBEIDSONGEVALLEN

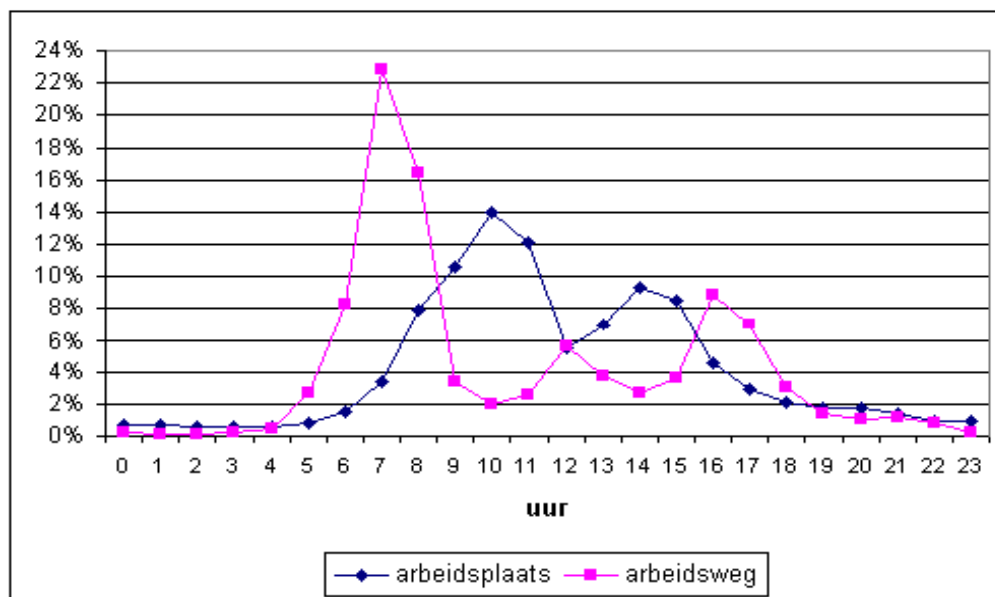
In deze paragraaf gaan we dieper in op het moment waarop en de plaats waar het ongeval zich voordeed.

Op het vlak van de **dag in de week** waarop het ongeval gebeurde, blijkt dat voor de ongevallen op de arbeidsplaats op maandag en dinsdag relatief de meeste ongevallen voorkomen en beduidend minder op vrijdag. Op zaterdag en zondag doet zich een vergelijkbaar, laag aantal ongevallen voor. Het risico op de arbeidsweg is evenwel het grootst op dinsdag en is in het weekend nog veel lager in verhouding tot de ongevallen op de arbeidsplaats (zie tabellen B27-28 en B53-54).

Figuur 6: Verdeling van de ongevallen op arbeidsplaats en op de weg naar en van het werk, naargelang de dag in de week waarop het ongeval gebeurde (2008)



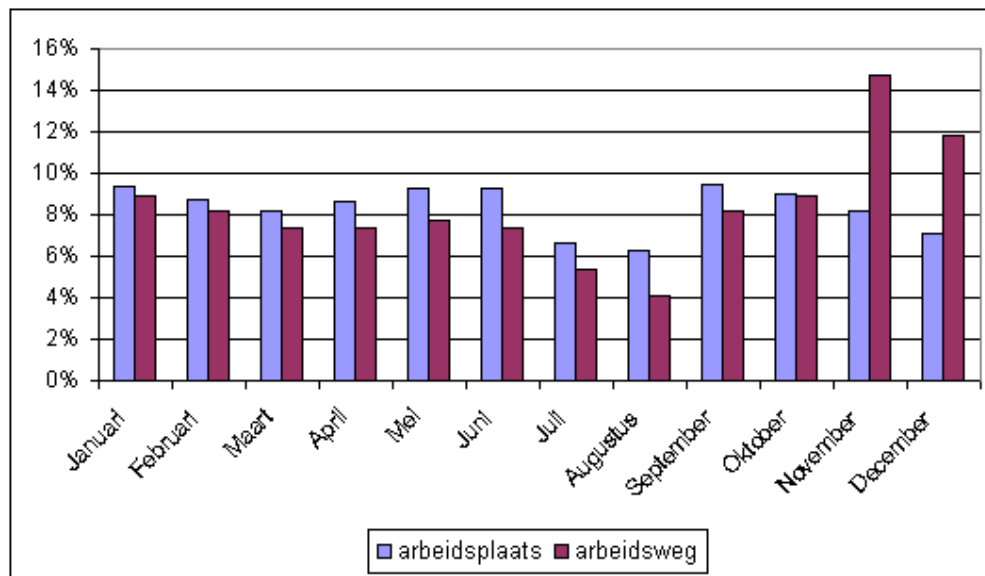
Figuur 7 : Verdeling van de ongevallen op de arbeidsplaats of op de weg naar en van het werk, naargelang het uur waarop het ongeval gebeurde (2008)



Het uur van het ongeval zou sterk moeten uiteenlopen naargelang het ongeval gebeurde op de arbeidsplaats of op de weg naar en van het werk, en dat blijkt ook uit de gegevens. De ongevallen op de arbeidsplaats bereiken een eerste piek tussen 10 en 11 uur, slinken rond het middaguur en klimmen dan terug met 14 uur als hoogtepunt, maar minder uitgesproken dan 's morgens. Vervolgens nemen ze snel in omvang af. Daarentegen overkomt de meerderheid van de ongevallen op de arbeidsweg vóór 9 uur. Rond het middaguur stijgen ze opnieuw en uiteraard terug tussen 16 en 18 uur. Toch geeft het traject naar huis duidelijk minder aanleiding tot ongevallen dan het traject naar het werk.

Wat de **maand van het ongeval** betreft, springt het effect van de zomervakantie in het oog. November en december waren risicovolle maanden voor wat de weg naar en van het werk betreft. Dit werd eerder ook al vastgesteld voor de private sector en kan worden verklaard door de ongunstige weersomstandigheden op bepaalde dagen van die maanden (Doc TCP 6/09/6) (zie tabellen B29-30 en B55-56).

Figuur 8 : Verdeling van de ongevallen op arbeidsplaats en op de weg naar en van het werk, naargelang de maand waarin het ongeval gebeurde (2008)



Op basis van **de provinciale verdeling**, maakt haar functie als hoofdstad dat de meeste ongevallen zich voordoen bij administraties gelegen in het Brussels Gewest. Evenwel weegt die centrale rol minder zwaar door wanneer rekening wordt gehouden met de plaats waar het ongeval gebeurde. Dan geldt voor de ongevallen op de arbeidsplaats dat Henegouwen en Antwerpen een vergelijkbare grootteorde kennen als Brussel. Voor de ongevallen op de weg naar en van het werk komt Antwerpen zelfs duidelijk op de eerste plaats, gevolgd door Brussel en dan Oost-Vlaanderen (zie tabellen B31 tot B34 en B57-60).

Verder komt een opmerkelijke vaststelling aan het licht in verband met de gevolgen van de ongevallen⁶. Hoewel de meeste ongevallen zich voordoen in het Vlaamse Gewest, kent haar aandeel een forse daling naarmate de gevolgen van de ongevallen zwaarder zijn. Daarentegen komt het Waalse Gewest, en in mindere mate het Brussels Gewest, relatief vaker voor naarmate de gevolgen van het ongeval zwaarder zijn. Zo situeert 48% van de ongevallen met voorziene blijvende ongeschiktheid zich in het Waalse Gewest, terwijl het aandeel van dit gewest in alle ongevallen slechts 35% bedraagt.

6 Besluit

Alvorens tot inhoudelijke besluiten te komen, zijn enkele opmerkingen over het gegevensbestand noodzakelijk. De publieke sector wordt qua arbeidsongevallen afgebakend door de wet van 3 juli 1967. Sommige publieke instellingen behoren voor hun arbeidsongevallen tot de private sector en zij maken dan ook geen voorwerp uit van deze nota. Anderzijds behoren twee personeelscategorieën tot geen van beide arbeidsongevallenwetten. Omdat zij op zich deel uitmaken van de publieke sector, pogen de diensten hun gegevens mee in dit verslag op te nemen. Voor het Ministerie van Defensie zijn de meegedeelde cijfers echter te beperkt om toe te voegen aan het geheel. Daarentegen is de opname in het gegevensbestand van 2008 beter dan voorheen geslaagd voor het statutaire personeel van de NMBS. De diensten beschikten namelijk voor het eerst over een gedetailleerd bestand (weliswaar nog deels zelf te coderen), waardoor bijna alle gegevens ook voor deze personeelscategorie konden worden toegevoegd.

⁶ Hier wordt geen rekening gehouden met het kleine aantal dodelijke ongevallen.

Wat de kwaliteit van de gegevensoverdracht betreft, verdienen enkele aspecten bijzondere aandacht.

Ten eerste zijn de gegevens van bijlage II (vergoeding van het ongeval) voor enkele administraties niet beschikbaar. Hierdoor kunnen de gevolgen van het ongeval niet juist worden ingeschat, wat zich onder meer vertaalt in een te lage proportie ongevallen met voorziene blijvende ongeschiktheid.

Ten tweede blijft het klasseren in een activiteitssector (Nace-Bel-code) een moeilijke opgave voor sommige administraties, wat nochtans van groot belang is om preventiemaatregelen te kunnen uitwerken ten behoeve van specifieke sectoren.

Ten derde werden enkele elementen nieuw ingevoerd in de ongevalaangifte in 2008. Deze werden over het algemeen onvolledig ingevuld, zodat ervoor nog geen statistieken beschikbaar zijn. De diensten stellen evenwel vast dat een aantal administraties nog steeds van verouderde formulieren gebruikmaken.

Binnen deze beperkingen ontvingen de diensten 57.102 aangiften van arbeidsongevallen in 2008, waarvan vier vijfde betrekking had op de arbeidsplaats. Van de aangiften werd 4,9% geweigerd, maar dan gaat het hoofdzakelijk om lichtere ongevallen ("zonder gevolg").

Er deden zich 51,4 ongevallen per 1.000 VTE voor op de arbeidsplaats en 11,7 op de arbeidsweg. In vergelijking met 2007 zijn dat er respectievelijk 6,2% minder en 8,3% meer.

Ongeveer de helft van de ongevallen bleef zonder gevolg, maar de jongste jaren neemt het aandeel ongevallen met tijdelijke ongeschiktheid toe. Ook leiden ongevallen op de arbeidsweg vaker tot ongeschiktheid. Daarnaast stellen we vast dat de gevolgen wat zwaarder zijn bij toenemende leeftijd.

De oorzaken van de ongevallen op de arbeidsplaats zijn erg divers, wat verband houdt met de variëteit aan taken die binnen de publieke sector worden uitgevoerd. Veel voorkomend zijn valongevallen, ongevallen door overbelasting van het lichaam of verkeerde bewegingen, agressie en verlies van controle over een voorwerp.

Ongevallen op de arbeidsweg doen zich vooral voor op de weg naar het werk, dus 's ochtends vroeg. De toename ten opzichte van 2007 kan worden verklaard door de ongunstige weersomstandigheden in de maanden november en december.