



# FONDS VOOR ARBEIDSONGEVALLEN DE ARBEIDSONGEVALLEN IN DE ZEEVISSERIJ VAN 2006 TOT 2008

Januari 2010

---

## **1. Inleiding**

Een stuurgroep werd belast met de preventie van de arbeidsongevallen in de zeevisserij in het kader van een project dat door Europa en het Vlaams Gewest gefinancierd wordt. Deze stuurgroep, PREVIS genaamd, bestaat onder meer uit vertegenwoordigers van de FOD WASO, de maritieme inspectie, het FAO en de sociale partners. Dit project zou oorspronkelijk vijf jaar duren. Momenteel wordt overwogen om dit project te verlengen.

Twee instanties houden zich bezig met de activiteiten in verband met de preventie van arbeidsongevallen in de sector zeevisserij. Enerzijds ontfermt een externe dienst voor de preventie en bescherming op het werk zich over de reglementaire taken opgelegd door de wetgeving met betrekking tot het welzijn op het werk. Anderzijds is er PREVIS, dat zich hoofdzakelijk richt op de preventie en meer bepaald de analyse van nieuwe risico's, de levering van individuele beschermingsmiddelen die beter aangepast zijn aan de arbeidsomstandigheden, het opstellen van veiligheidsfiches, enz. Een coördinator moet de verbinding tussen PREVIS en de EDPBW verzekeren.

PREVIS heeft gevraagd of het voor zijn volgende vergadering, die eind januari plaatsvindt, kan beschikken over een statistische studie over de arbeidsongevallen zoals het FAO deze vroeger maakte. De laatste dergelijke studie werd in 2002 gepubliceerd.

## **2. Gegevensbronnen**

### **A. - Europees formulier**

De gegevens werden verzameld op basis van het formulier van de Commissie van de Europese Gemeenschappen voor het Paritair Comité voor de sociale vraagstukken in de sector van de zeevisserij. De navigatiecontroledienst van de FOD Mobiliteit heeft deze formulieren ingevuld en ze aan het Fonds voor arbeidsongevallen bezorgd.

De diensten hebben deze studie gebaseerd op alle ontvangen Europese formulieren en op de gegevens over de arbeidsplaatsongevallen in de visserijsector die in de gegevensbank van het Fonds opgeslagen zijn.

De Europese formulieren hebben betrekking op de jaren 1991 en met 2008. Voor de gemiddelden en ter vergelijking wordt er verwezen naar de cijfers van de vorige studie over de zeevisserij van juni 2002. Deze studie had betrekking op de jaren 1991 tot 2001.

De verschillende tabellen in **bijlage 1** stemmen elk overeen met een rubriek van het inlichtingenformulier van de EG. We hebben er bovendien nog twee<sup>1</sup> aan toegevoegd:

- ❑ De tabel TAO: waar de ongevallen gerangschikt worden in functie van de duur van de tijdelijke arbeidsongeschiktheid;
- ❑ De tabel BAO: waar de graad van blijvende arbeidsongeschiktheid ten gevolge van het ongeval vermeld wordt.

Wanneer een rubriek van het formulier niet werd ingevuld, noteren we “geen antwoord”. Voor een rubriek die verschillende malen aangekruist werd, noteren we het meest betekenisvolle antwoord.

De volgende rubrieken werden slechts zelden ingevuld of werden op een weinig betrouwbare manier ingevuld. Daarom hebben de diensten ze buiten beschouwing gelaten:

- ❑ weersomstandigheden (regen, nevel, mist);
- ❑ medische raadpleging;
- ❑ bemanning aan boord.

#### **B. - Gegevensbank van het Fonds voor arbeidsongevallen**

De tabellen in **bijlage 2** werden opgesteld op basis van de elementen uit de ongevalsangifte en de informatie over de vergoeding die door het Fonds voor arbeidsongevallen geleverd werd als verzekeraar voor de zeevisserij.

De gegevens van de arbeidsongevallen van het geheel van de privésector worden opgeslagen in de database van het Fonds voor arbeidsongevallen die gevoed wordt door elektronische stromen vanaf 2005. De elementen uit de aangifte en de informatie met betrekking tot de al dan niet tenlasteneming van het ongeval en de vergoeding van de tijdelijke ongeschiktheid worden in quasi real time naar het Fonds doorgestuurd. De verzekeringsonderneming zorgt daarvoor in het kader van haar dagelijks beheer. Vóór het einde van de maand februari die volgt op het dienstjaar sturen de verzekeraars de gegevens met betrekking tot de betalingen en de op 31 december voorbehouden graden van blijvende ongeschiktheid door naar het Fonds.

#### **C. - Jaarverslag van het Fonds voor arbeidsongevallen**

De grafieken waarmee de evolutie van het aantal ongevallenaangiften en de gevolgen van die ongevallen tussen 1991 en 2008 waargenomen kan worden, komen uit het algemeen jaarrapport van het Fonds voor arbeidsongevallen.

---

Voor die tabellen betreffen de gegevens slechts de aanvaarde ongevallen die in onze gegevensbank voorkomen voor de drie jaren van de studie

### 3. Resultaten

#### *Evolutie van het aantal ongevalaangiften van 1991 tot 2008*

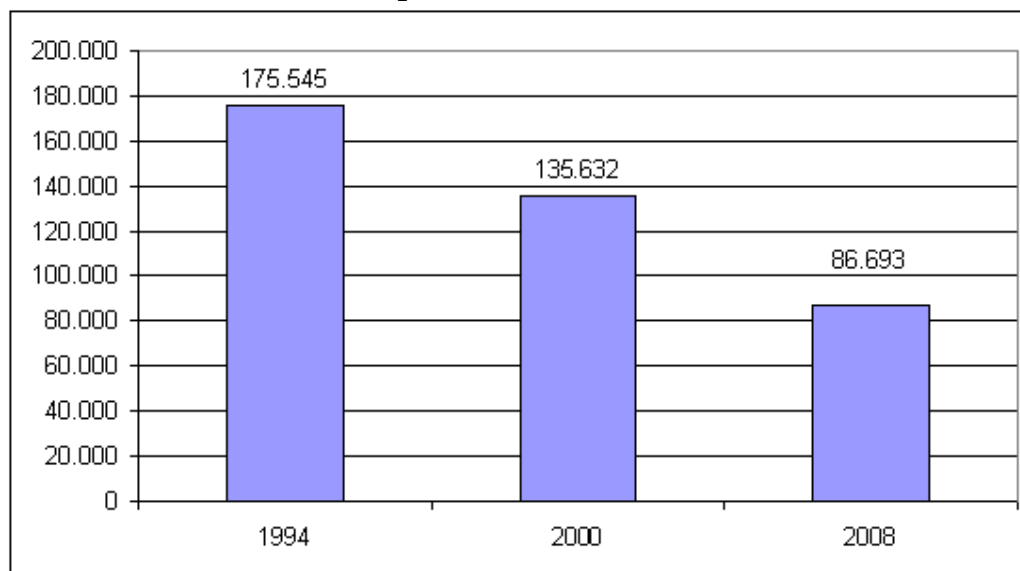
Tabel 1: Aantal arbeidsongevalaangiften op basis van de Europese formulieren.

| Jaar van het ongeval | Aantal aangiften per boekjaar | Vershil       |
|----------------------|-------------------------------|---------------|
| Gemiddelde 1991-1995 | 217                           |               |
| Gemiddelde 1996-2000 | 165                           |               |
| 2006                 | 74                            | -             |
| 2007                 | 72                            | <b>-2,7%</b>  |
| 2008                 | 58                            | <b>-19,4%</b> |

Bronnen: Europese formulieren

De vastgestelde vermindering van het aantal ongevallen tussen het begin en het einde van de periode kan grotendeels worden verklaard door de vermindering van de activiteit van de zeevisserij. Eind 1990 waren 215 vissersboten en 856 vissers actief. Eind 2008 zijn er nog 106 vissersboten en 396 vissers. De daling van het aantal verzekerde dagen is een andere indicator voor de afnemende activiteit van de zeevisserij (grafiek 1).

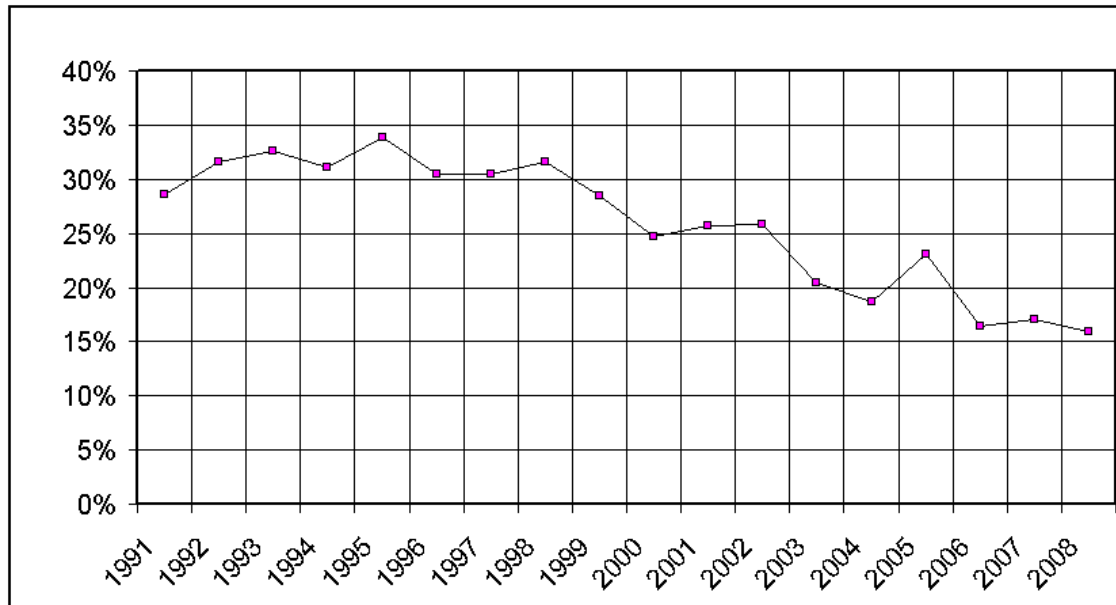
Grafiek 1 - Aantal verzekerde dagen in 1994, 2000 en 2008



Bron : Fonds voor arbeidsongevallen - Oostende

Zoals men ziet in grafiek 2 die het jaarverband aantoont tussen het aantal ongevalaangiften en het aantal verzekerden (situatie op 31 december) neigt het percentage werknemers die een ongeval hebben sinds 1999 toch af te nemen. De afname van het aantal arbeidsongevallen tijdens de waargenomen periode is dus niet enkel het gevolg van een vertraging van de activiteit van de zeevisserij.

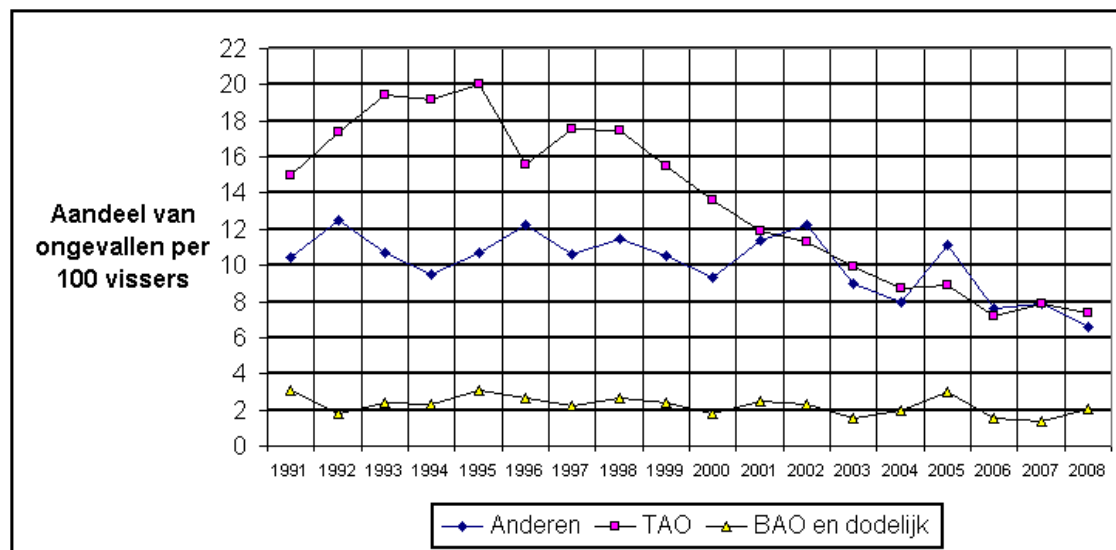
**Grafiek 2: Percentage arbeidsongevallenaangiften in vergelijking met het aantal verzekerden van 1991 tot 2008.**



Bronnen: Jaarverslag van het Fonds voor arbeidsongevallen

In grafiek 3 ziet men de evolutie van het relatief aantal ongefallenaangiften naargelang het soort gevolgen (tijdelijke ongeschiktheid, voorziening voor blijvende ongeschiktheid of overlijden, andere). Ook al blijft het aantal ongevallen met voorziening voor BO of overlijden relatief stabiel (ongeveer 2 ongevallen voor 100 werknemers), toch blijkt dat niet het geval te zijn voor de twee andere categorieën, vooral voor de ongevallen met tijdelijke ongeschiktheid. Die kennen een neerwaartse tendens.

**Grafiek 3: Evolutie van het aantal ongefallenaangiften per 100 werknemers naargelang het soort gevolgen tussen 1991 en 2008.**



Bronnen: Jaarverslag van het Fonds voor arbeidsongevallen

TAO: Tijdelijke ongeschiktheid - BAO: Voorziene blijvende ongeschiktheid

***Verdeling van de arbeidsongevallen van 2006 tot 2008 naargelang de gevolgen***

**Tabel 2: Verdeling van de arbeidsongevalaangiften van 2006 tot 2008 volgens ontvankelijkheid en gevolgen, op basis van het DWH van het FAO.**

| Jaar | Geweigerde ongevallen |       | Aanvaarde ongevallen |    |    |          |                             | Totaal aangiften |    |
|------|-----------------------|-------|----------------------|----|----|----------|-----------------------------|------------------|----|
|      |                       |       | Zonder gevolg        | TO | BO | Dodelijk | Totaal aanvaarde ongevallen |                  |    |
| 2006 | 18                    | 24,3% | 22                   | 27 | 6  | 1        | 56                          | 75,7%            | 74 |
| 2007 | 9                     | 12,3% | 26                   | 31 | 6  | 1        | 64                          | 87,7%            | 73 |
| 2008 | 13                    | 21,0% | 20                   | 21 | 7  | 1        | 49                          | 79,0%            | 62 |

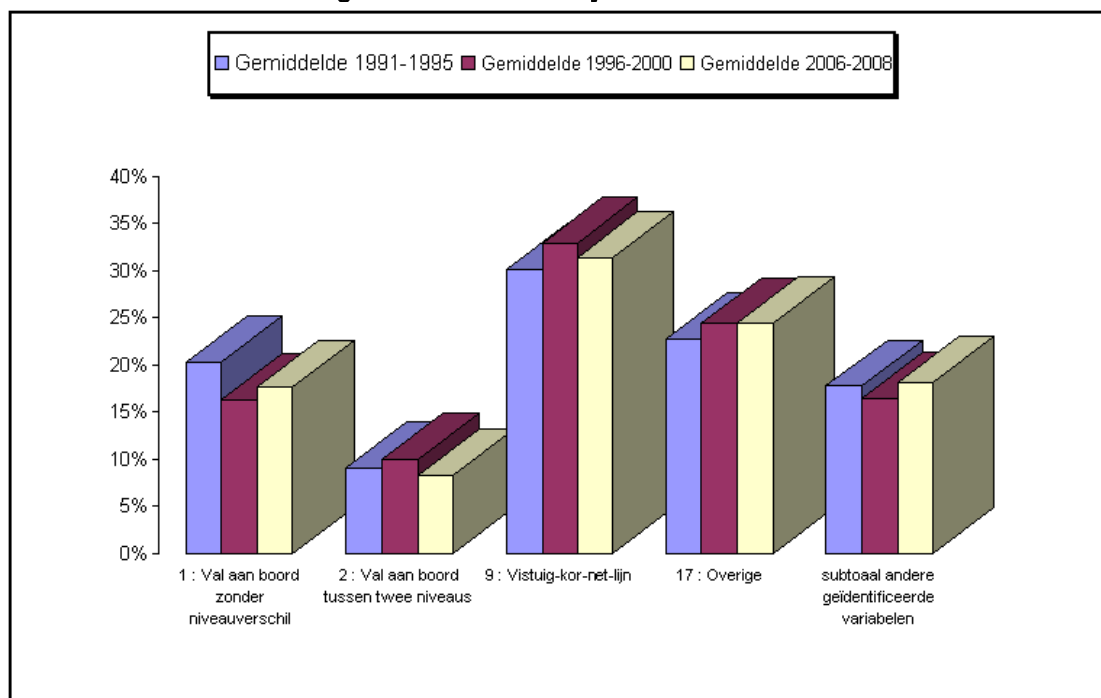
TO: tijdelijke ongeschiktheid; BO: voorziene blijvende ongeschiktheid

Bronnen: Gegevensbank van het Fonds voor arbeidsongevallen

### *Evolutie van de oorzaken van de arbeidsongevallen tussen 1991 en 2008.*

Zoals men kan zien in grafiek 4 zijn de belangrijkste ongevalleeroorzaken dezelfde, in ongeveer gelijke verhoudingen, tijdens elke waargenomen periode. Deze grafiek is gebaseerd op tabel 13 van bijlage 1 (Europees formulier).

**Grafiek 4: Oorzaken van ongevallen in de visserijsector - 1991-2008**



# BIJLAGE 1

Statistische gegevens betreffende arbeidsongevallen in visserijsector.

Bron : Europese Formilieren ingevuld door de  
navigatiecontroledienst van FOD Mobiliteit

- Tabel 1 : Aantal ongevallen volgens het type van het schip.
- Tabel 2 : Aantal ongevallen volgens de lengte van het schip.
- Tabel 3 : Aantal ongevallen volgens de normale reisduur.
- Tabel 4 : Aantal ongevallen volgens de functie aan boord.
- Tabel 5 : Aantal ongevallen volgens de maand van het jaar.
- Tabel 6 : Aantal ongevallen volgens het tijdstip van het ongeval.
- Tabel 7 : Aantal ongevallen volgens het soort verlichting.
- Tabel 8 : Aantal ongevallen volgens de positie van het schip.
- Tabel 9 : Aantal ongevallen volgens de duur van het werk vóór het ongeval.
- Tabel 12 : Aantal ongevallen volgens de activiteit van het slachtoffer.
- Tabel 15 : Aantal ongevallen volgens de plaats van het ongeval.
- Tabel 16 : Aantal ongevallen volgens de leeftijd van het slachtoffer.
- Tabel 17 : Aantal ongevallen volgens de oorzaak van het ongeval.
- Tabel 18 : Aantal ongevallen volgens de aard van het letsel.
- Tabel 15 : Aantal ongevallen volgens de plaats van het letsel.
- Tabel 16 : Aantal ongevallen volgens de haven van inschrijving
- Tabel 17 : Aantal ongevallen volgens de maatregelen en gevolgen van het ongeval
- Tabel 18 : Gegevens met betrekking tot de tijdelijke arbeidsongeschiktheid.
- Tabel 19 : Gegevens met betrekking tot de blijvende arbeidsongeschiktheid.