



FONDS DES ACCIDENTS DU TRAVAIL

## Analyse des accidents du travail dans le secteur de l'industrie technologique

Décembre 2006

### 1 Préambule

La totalité des données relatives aux accidents du travail et utilisées pour cette étude proviennent de la Banque de données du Fonds des Accidents du Travail (F.A.T.). Depuis le 1<sup>er</sup> janvier 2005, un nouveau mode de transfert des données entre les organismes assureurs et le FAT est en application dans le cadre du projet "Liaison Electronique Accidents du travail" (LEA). Par ailleurs, de nouvelles variables décrivant le processus accidentel ont été introduites dans le cadre de l'harmonisation européenne des données sur les accidents du travail. Ces deux événements ont créé une discontinuité par rapport au passé et de ce fait ont rendu non comparables certaines données entre les années antérieures et 2005.

Le point de départ de la collecte des données reste cependant toujours la déclaration d'accident du travail reçue par les organismes assureurs agréés auprès desquels tous les employeurs sont tenus de s'assurer. Les employeurs ont également l'obligation de déclarer tous les accidents survenus au travail ou sur le chemin du travail à leur organisme assureur qui les transmet au FAT. Ce sont ces assureurs qui indemnisent les victimes d'accidents du travail ou d'accidents sur le chemin du travail pour le secteur privé.

Les données des accidents du travail sont complétées par des données relatives à l'emploi et à la taille des entreprises fournies par l'Office National de la Sécurité Sociale (O.N.S.S.).

La note qui suit, présente les résultats du secteur de l'industrie technologique, ventilés selon les sous-secteurs qui le composent. Ces sous-secteurs, définis selon la nomenclature Nace Bel 2003 (4 positions), ont été déterminés par AGORIA, la fédération belge multisectorielle de l'industrie technologique.

La composition du secteur de l'industrie technologique a été quelque peu modifiée depuis l'analyse des accidents de 2003. Ainsi pour l'analyse des accidents de 2005, le nace 2710- Sidérurgie (16.107 ETP en 2005) a été ajouté dans le secteur « Métaux et matériaux », et le Nace 6420- Télécommunications (16.027 ETP en 2005) dans le secteur des technologies de l'information et de la communication. Ces ajouts expliquent l'augmentation du volume de l'emploi du secteur de l'industrie technologique enregistrée en 2005 (Tab. 11).

L'analyse du secteur de l'industrie technologique ne concerne que les accidents survenus sur le lieu du travail. Les accidents survenus aux travailleurs intérimaires ne sont pas repris dans l'étude.

Les informations utilisées dans la présentation des différents secteurs ont été obtenues sur le site d'Agoria..

## 2 Introduction

La première partie de la note, intitulée "Vue générale", présente dans un premier temps, le secteur de l'industrie technologique et ses composantes. Dans un second temps, elle présente l'évolution des accidents du travail dans le secteur de 2001 à 2005 et les compare avec les résultats de l'ensemble du secteur privé.

La deuxième partie de l'étude présente les accidents survenus sur le lieu du travail en 2005 dans l'industrie technologique.

Une troisième partie présentera les nombres d'accidents et les taux de fréquence et de gravité des accidents selon chacun des secteurs composant l'industrie technologique.

## 3 Vue générale

En tant que fédération sectorielle, Agoria représente les entreprises de treize secteurs industriels distincts. Depuis 2004, la Fédération AGORIA a en effet intégré 4 nouveaux secteurs pour lesquels il n'a pas été possible de cerner les composantes en code NACE 4 positions. Ces secteurs ne sont donc pas intégrés dans les résultats présentés dans la note. Il s'agit des secteurs suivants:

- Automation industrielle
- Contracting et maintenance
- Montages et grues
- Produits de construction

La présente étude reprend dès lors les chiffres de neuf secteurs dont les composantes ont été clairement déterminées selon le code NACE-BEL en 4 positions par la fédération elle-même.

Les tableaux de cette rubrique reprennent les données de l'année 2005 et expriment le volume de l'emploi en nombre d'équivalents temps plein (ETP) au 30 juin 2005 (Informations de l'O.N.S.S.

**Tableau 1 : Distribution en fréquence absolue et relative de l'emploi et des accidents du travail selon les secteurs de l'industrie technologique - 2005**

N°	Secteurs	Emploi en ETP		Accidents du travail	
		N	%	N	%
1	Aérospatiale	5 490	1,7%	462	2,0%
2	Automobile	46 792	14,8%	3 748	16,1%
3	Electrotechnique	26 149	8,3%	1 503	6,4%
4	Mécanique et mécatronique	36 756	11,7%	3 946	16,9%
5	Métaux et matériaux	33 433	10,6%	3 065	13,1%
6	Plastiques	22 025	7,0%	1 684	7,2%
7	Sécurité et défense	1 359	0,4%	184	0,8%
8	T.I.C.	90 378	28,7%	1 202	5,1%
9	Transformation du métal	52 797	16,8%	7 557	32,4%
<b>Secteur AGORIA</b>		<b>315 179</b>	<b>100%</b>	<b>23 351</b>	<b>100%</b>

Le secteur de l'industrie technologique assure 15,5 % de l'emploi du secteur privé (exprimé en équivalents temps plein). Il représente 14,5 % du volume des accidents du travail de l'ensemble du secteur privé.

### 3.1 PRÉSENTATION DES SECTEURS AGORIA

La Fédération AGORIA de l'industrie technologique comprend 13 secteurs distincts. 4 d'entre eux ne feront l'objet que d'une présentation de leurs activités dans ce chapitre. Il n'a en effet pas été possible de cerner avec précision les secteurs d'activité économique (exprimés en NACE 4 positions) qui les composaient, rendant impossibles toute extraction chiffrée depuis la Banque de données du FAT. Ces quatre secteurs sont repris en italique dans la liste ci-dessous.

- Aérospatiale
- *Automatisation industrielle*
- Automobile
- *Contracting et maintenance*
- Electrotechnique
- Mécanique et mécatronique
- Métaux et matériaux
- *Montages et grues*
- Plastiques
- *Produits de construction*
- Sécurité et défense
- Technologies de l'information et de la télécommunication (T.I.C.)
- Transformation du métal

#### 3.1.1 L'AEROSPATIALE

Ce secteur regroupe les activités suivantes :

- L'aéronautique: Ce secteur couvre les activités industrielles dans le domaine de la construction aéronautique (cellules - moteurs - équipements embarqués et au sol) ainsi que les services associés à la construction et à l'exploitation des moyens du transport aérien.
- L'espace: où l'offre des membres du secteur comprend notamment: les satellites, les lanceurs, la navigation (Galileo), la télécommunication et la recherche technologique.

Tableau 2 : Volume de l'emploi et des accidents du travail dans les secteurs d'activité économique associés à l'aérospatiale - 2005.

Nace	Secteurs	Emploi en ETP		Accidents du travail	
		N	%	N	%
3530	Aérospatiale	5 490	100,0%	462	100,0%

#### 3.1.2 AUTOMATISATION INDUSTRIELLE

Ce secteur regroupe les entreprises dans les branches d'activité suivantes:

- *Composants et systèmes*
- *Intégrateurs*
- *Techniques d'entraînement mécanique, électrique, pneumatique et hydraulique avec moteurs, moto-réducteurs, servo - moteurs, et électronique de puissance*
- *Logiciels de production*
- *Techniques de process, de test, de mesure et de régulation pour applications industrielles.*

#### 3.1.3 AUTOMOBILE

Le secteur automobile se compose des branches d'activité suivantes:

- Construction et assemblage de véhicules à moteurs
- Équipementiers automobiles

- Remorques et carrosseries
- Conteneurs à marchandises
- Cycles et pièces détachées
- Appui et services
- Sous-traitance automobile

Tableau 3 : Volume de l'emploi et des accidents du travail dans les secteurs d'activité économique associés à l'automobile - 2005.

Nace	Secteurs	Emploi en ETP		Accidents du travail	
		N	%	N	%
3410	Construction et assemblage de véhicules automobiles	26 556	56,8%	1 378	36,8%
3420	Fabrication de carrosseries, remorques et caravanes	6 217	13,3%	1 139	30,4%
3430	Fabrication de parties et accessoires pour les véhicules automobiles et pour les moteurs	13 655	29,2%	1 213	32,4%
3541	Fabrication de motocycles	0	0,0%	0	0,0%
3542	Fabrication de bicyclettes	236	0,5%	13	0,3%
3543	Fabrication de véhicules pour invalides	102	0,2%	5	0,1%
3550	Fabrication d'autres matériels de transports	24	0,1%	0	0,0%
<b>TOTAL AUTOMOBILE</b>		<b>46 792</b>	<b>100,0%</b>	<b>3 748</b>	<b>100,0%</b>

### 3.1.4 CONTRACTING ET MAINTENANCE

Le secteur contracting et maintenance comprend notamment des activités dans les secteurs suivants:

- *Le montage et/ou la maintenance des*
  - *Installations de courant fort et de courant faible pour l'industrie, les infrastructures et le secteur tertiaire*
  - *Installations HVAC*
  - *Installations électromécaniques pour équipements d'utilité publique*
  - *Installations mécaniques (e.a. constructions en acier)*
- *La gestion technique de bâtiments et d'installations industrielles*

### 3.1.5 ELECTROTECHNIQUE

Le secteur Electrotechnique & électronique regroupe des entreprises produisant des biens, des services et des systèmes intégrés, permettant un bon acheminement de l'électricité et pouvant déboucher sur des solutions commerciales.

Le secteur de l'électrotechnique se compose des activités dans les branches suivantes:

- Matériel pour la production, le transport et la distribution d'électricité.
- Energie électrique renouvelable et alternative
- Lampes et appareils d'éclairage
- Dispositifs électro-médicaux
- Matériel électrique et électronique pour le bâtiment
- Electro-domestique et batteries

Tableau 4 : Volume de l'emploi et des accidents du travail dans les secteurs d'activité économique associés à l'électrotechnique - 2005.

Nace	Secteurs	Emploi en ETP		Accidents du travail	
		N	%	N	%
2971	Fabrication d'appareils électroménagers	664	2,5%	109	7,3%
3110	Fabrication de moteurs, génératrices et transformateurs électriques	2 447	9,4%	149	9,9%
3120	Fabrication de matériel de distribution et de commande électrique	4 343	16,6%	283	18,8%
3130	Fabrication de fils et de câbles isolés	2 455	9,4%	211	14,0%
3140	Fabrication d'accumulateurs et de piles électriques	1 156	4,4%	20	1,3%
3150	Fabrication de lampes et d'appareils d'éclairage	6 008	23,0%	300	20,0%
3161	Fabrication de matériels électriques pour moteurs et véhicules	582	2,2%	30	2,0%
3162	Fabrication d'autres matériels électriques	1 808	6,9%	124	8,3%
3310	Fabrication de matériel médico-chirurgical et d'orthopédie	2 838	10,9%	79	5,3%
3320	Fabrication d'instruments de mesure, de contrôle et de navigation	1 610	6,2%	77	5,1%
3330	Fabrication d'équipements de contrôle des processus industriels	1 498	5,7%	100	6,7%
3340	Fabrication d'instruments d'optique et de matériel photographique	529	2,0%	14	0,9%
3350	Horlogerie	212	0,8%	7	0,5%
<b>TOTAL ELECTROTECHNIQUE</b>		<b>26 149</b>	<b>100%</b>	<b>1 503</b>	<b>100%</b>

### 3.1.6 MECANIQUE ET MECATRONIQUE

Les entreprises du secteur de la mécanique & mécatronique produisent soit des machines complètes, soit de grandes installations de procédés chimiques ou métallurgiques, soit enfin les composants qui en sont à la base. Les entreprises du secteur de la mécanique & mécatronique sont actives dans les domaines suivants:

- Produits
  - Machines textiles
  - Engrenages
  - Machines agricoles et horticoles
  - Ascenseurs
  - Systèmes de refroidissement d'air
  - Extincteurs
  
- Services
  - Usinages mécaniques
  - Etudes de conformité
  - Entretien de bateaux
  - Ingénierie environnementale

Tableau 5 : Volume de l'emploi et des accidents du travail dans les secteurs d'activité économique associés à la mécanique ou la mécatronique - 2005.

Nace	Secteurs	Emploi en ETP		Accidents du travail	
		N	%	N	%
2911	Fabrication de moteurs et turbines, à l'exclusion des moteurs pour avions et véhicules à moteur	805	2,2%	56	1,4%
2912	Fabrication de pompes et compresseurs	3 885	10,6%	446	11,3%
2913	Fabrication d'articles de robinetterie	278	0,8%	26	0,7%
2914	Fabrication d'engrenages et d'organes mécaniques de transmission	2 247	6,1%	193	4,9%
2921	Fabrication de tours et brûleurs industriels, y compris les fours et brûleurs électriques	376	1,0%	9	0,2%
2922	Fabrication de matériel de levage et de manutention	4 167	11,3%	577	14,6%
2923	Fabrication d'équipements aérauliques et frigorifiques industriels	4 219	11,5%	419	10,6%
2924	Fabrication d'autres machines d'usage général	2 367	6,4%	204	5,2%
2931	Fabrication de tracteurs agricoles	6	0,0%	2	0,1%
2932	Fabrication d'autres machines agricoles et forestières	3 722	10,1%	307	7,8%
2941	Fabrication de machines-outils portatives à moteur incorporé ou pneumatiques	61	0,2%	4	0,1%
2942	Fabrication d'autres machines-outils pour le travail des métaux	1 105	3,0%	141	3,6%
2943	Fabrication d'autres machines-outils	347	0,9%	46	1,2%
2951	Fabrication de machines pour la métallurgie	168	0,5%	30	0,8%
2952	Fabrication de machines pour l'extraction ou la construction	4 963	13,5%	480	12,2%
2953	Fabrication de machines pour l'agro - alimentaire	1 290	3,5%	149	3,8%
2954	Fabrication de machines pour les industries du textile, de l'habillement et du cuir	2 405	6,5%	228	5,8%
2955	Fabrication de machines pour les industries du papier et du carton	8	0,0%	9	0,2%
2956	Fabrication d'autres machines d'usage spécifique	2 291	6,2%	239	6,1%
3511	Construction et réparation de navires	923	2,5%	239	6,1%
3512	Construction et réparation de bateaux de plaisance et de sport	183	0,5%	30	0,8%
3520	Construction de matériel ferroviaire roulant	943	2,6%	112	2,8%
<b>TOTAL MECANIQUE ET MECATRONIQUE</b>		<b>36 756</b>	<b>100%</b>	<b>3 946</b>	<b>100 %</b>

### 3.1.7 METAUX ET MATERIAUX

Les entreprises de ce secteur sont réparties en deux sous-secteurs :

- Les métaux
  - Aluminium
  - Cuivre, zinc, plomb, etc

L'industrie belge des métaux et matériaux traite actuellement une vingtaine de métaux, répartis en trois catégories: les métaux de base (aluminium, cuivre, plomb, zinc, étain), les métaux précieux (or, argent, platine,...) et les métaux spéciaux (germanium, cobalt, indium,...).

- La première transformation des métaux

La première transformation des métaux recouvre une série d'activités situées immédiatement en aval de la sidérurgie ou de l'industrie des métaux non ferreux: les fonderies d'acier, de

fonte ou de non-ferreux, la tréfilerie et ses activités connexes (vis, câbles métalliques, toiles, treillis et grillages,...) ainsi que les autres activités de parachèvement de produits sidérurgiques et de fabrication de produits semi-ouvrés: découpage et refendage de tôles, fabrication de tubes et profilés, forge et estampage, boulonnerie, ressorts, etc.

**Tableau 6 : Volume de l'emploi et des accidents du travail dans les secteurs d'activité économique associés aux métaux et matériaux - 2005.**

Nace	Secteurs	Emploi en ETP		Accidents du travail	
		N	%	N	%
2710	Sidérurgie	16 107	48,2%	1 229	40,1%
2721	Fabrication de tubes en fonte	0	0,0%	0	0,0%
2722	Fabrication de tubes en acier	331	1,0%	44	1,4%
2731	Etirage à froid	14	0,0%	14	0,5%
2732	Laminage à froid de feuillards	227	0,7%	0	0,0%
2733	Profilage à froid par formage ou pliage	699	2,1%	111	3,6%
2734	Tréfilage à froid	3 507	10,5%	277	9,0%
2741	Production de métaux précieux	7	0,0%	0	0,0%
2742	Production d'aluminium	2 424	7,3%	183	6,0%
2743	Production de plomb, de zinc et d'étain	3 260	9,8%	15	0,5%
2744	Production de cuivre	1 113	3,3%	91	3,0%
2745	Production d'autres métaux non ferreux	361	1,1%	49	1,6%
2751	Fonderie de fonte	1 118	3,3%	355	11,6%
2752	Fonderie d'acier	1 175	3,5%	256	8,4%
2753	Fonderie de métaux légers	708	2,1%	83	2,7%
2754	Fonderie d'autres métaux non ferreux	356	1,1%	159	5,2%
2873	Fabrication d'articles en fils métalliques	1 037	3,1%	114	3,7%
2874	Visserie et boulonnerie; fabrication de chaînes et ressorts	987	3,0%	85	2,8%
<b>TOTAL METAUX ET MATERIAUX</b>		<b>33 433</b>	<b>100 %</b>	<b>3 065</b>	<b>100%</b>

### 3.1.8 MONTAGE ET GRUES

Le secteur montage et grues comprend notamment des activités dans les secteurs suivants:

- Montage et location d'installations mécaniques et de construction métalliques
- Location de grues

### 3.1.9 PLASTIQUES

AGORIA Plastiques représente les fabricants de pièces techniques en plastiques destinées à l'industrie automobile, à la mécanique ou aux équipements électriques et électroniques, ainsi que les fabricants de pièces en plastiques renforcés de matières composites. AGORIA Plastiques regroupe également un certain nombre de transformateurs spécialisés en articles plastiques pour le bâtiment (tubes et câbles, châssis de fenêtre, volets, articles sanitaires ou d'ameublement...) ainsi que toute une série de producteurs de produits en matières plastiques ou de produits mixtes métal/matières plastiques destinés à des applications spéciales.

Ces fabricants utilisent les techniques suivantes:

- Les techniques classiques de transformation telles que l'injection, l'extrusion, l'extrusion - soufflage, la compression etc.
- Les techniques de transformation des plastiques du type thermoformage, fraisage, soudage, etc.

- Les techniques de transformation de composites telles que le moulage au contact, la projection, la pultrusion, l'enroulement, etc.

L'offre de produits et de services des membres du secteur comprend :

- Produits
  - Valises, chaises et fonds de chaises
  - Pare-chocs, réservoirs de carburant
  - Tableaux et coffrets électriques
  - Matériel médical
  - Tuyaux d'écoulement, gouttières, volets
  - Baignoires et bacs de douche
  - Casiers à bouteilles
  - Couverts, bouchons et capuchons
  - Conteneurs et réservoirs
  - Yachts
- Services
  - Recyclage de plastiques et de composites
  - Assemblage, montage et construction de systèmes de canalisations
  - Découpe et finition

Tableau 7 : Volume de l'emploi et des accidents du travail dans les secteurs d'activité économique associés aux plastiques - 2005.

Nace	Secteurs	Emploi en ETP		Accidents du travail	
		N	%	N	%
2513	Fabrication d'autres articles en caoutchouc	1 932	8,8%	179	10,6%
2521	Fabrication de plaques, feuilles, tubes et profilés en matières plastiques	3 934	17,9%	188	11,2%
2522	Fabrication d'emballages en matières plastiques	5 096	23,1%	375	22,3%
2523	Fabrication d'éléments en matières plastiques pour la construction	3 114	14,1%	340	20,2%
2524	Fabrication d'autres articles en matières plastiques	7 949	36,1%	602	35,7%
<b>TOTAL PLASTIQUES</b>		<b>22 025</b>	<b>100%</b>	<b>1 684</b>	<b>100,0%</b>

### 3.1.10 PRODUITS DE CONSTRUCTION

Le secteur produits de construction comprend notamment des activités dans les secteurs suivants:

- Produits
  - Bureaux, tables de réunions, armoires de bureau
  - Fenêtres, portes
  - Extincteurs
  - Génie aéraulique et frigorifique
  - Ascenseurs
  - Radiateurs
  - Chaudières
  - Poêles et foyers
  - Constructions métalliques
  - Eclairage
  - Interrupteurs
- Services
  - Aménagements d'entrepôts
  - Maintenance des ascenseurs
  - Etablissement de plans d'urgence dans le cadre de la protection incendie



### 3.1.11 SECURITE ET DEFENSE

Ce secteur recouvre les activités touchant aux matériels de sécurité et de défense, notamment dans les branches d'activités suivantes:

- Equipements et armements pour les forces armées
- Munitions de guerre, machines-outils et systèmes pour munitions
- Pièces pour industrie de l'armement
- Équipements blindés (véhicules et tourelles), blindages actifs et passifs
- Systèmes électroniques et optroniques (télécommunication, câbles et fibres optiques, terminaux, senseurs, et détecteurs, observations de jour et de nuit, simulation)
- Aérospatiale militaire (structure, moteurs, équipements, armement, satellites)
- Banc de tests
- Autres équipements
- Armement pour les services de sécurité, la police et le sport
- Munitions pour les services de sécurité et la police
- Protection des sites (contrôle personnes, contrôle véhicules, contrôle marchandises, surveillance, contrôle room, image processing, simulation)
- Cryptage des données et décryptage
- Information systèmes (communication, chiffrement, cablage)
- Véhicules spéciaux

Tableau 8 : Volume de l'emploi et des accidents du travail dans les secteurs d'activité économique associés à la sécurité et à la défense - 2005.

Nace	Secteurs	Emploi en ETP		Accidents du travail	
		N	%	N	%
2960	Fabrication d'armes et de munitions	1 359	100%	184	100%

### 3.1.12 TECHNOLOGIES DE L'INFORMATION ET DE LA COMMUNICATION (T.I.C.)

Le secteur des technologies de l'information et de la communication est un secteur industriel assez jeune, mais très dynamique et naturellement hautement technologique. Il joue le rôle de catalyseur de l'économie des réseaux et fournit l'infrastructure nécessaire dans ce cadre.

Le secteur TIC se compose de quatre sous-secteurs

- Equipements télécom qui couvre les entreprises actives dans la construction et l'intégration de réseaux de télécommunication 'voix' et 'données'
- Matériel TI, logiciel, services et conseils informatiques, secteur qui regroupe les entreprises susceptibles de fournir, dans un contexte professionnel, une solution informatique intégrée ou l'un de ses constituants.
- Systèmes de bureau, secteur qui se compose de fabricants et fournisseurs de systèmes de bureau tels que copieurs, télécopieurs, imprimantes et machines à affranchir.
- Electronique grand public qui regroupe notamment les fabricants et fournisseurs d'équipements audio et vidéo.

L'offre de produits et de services des membres du secteur comprend :

- Produits
  - Serveurs, ordinateurs, claviers, écrans, clés USB et suites logicielles
  - Imprimantes, télécopieurs et copieurs
  - Réseaux, centraux téléphoniques, appareils téléphoniques et PDA
  - Téléviseurs, radios, lecteurs MP3, lecteurs CD et lecteurs DVD

- Services
  - Conseils pour organiser efficacement le flux d'informations dans l'entreprise
  - Solutions totales intégrées conçues sur mesure pour la communication et la gestion de l'information
  - Maintenance et helpdesk

Tableau 9 : Volume de l'emploi et des accidents du travail dans les secteurs d'activité économique associés aux TIC - 2005.

Nace	Secteurs	Emploi en ETP		Accidents du travail	
		N	%	N	%
3001	Fabrication de machines de bureau	9	0,0%	1	0,1%
3002	Fabrication d'ordinateurs et d'autres équipements informatiques	558	0,6%	11	0,9%
3210	Fabrication de composants électroniques	3 790	4,2%	105	8,7%
3220	Fabrication d'appareils d'émission, de transmission et de téléphonie	6 444	7,1%	63	5,2%
3230	Fabrication d'appareils de réception, enregistrement ou reproduction du son et de l'image	2 242	2,5%	47	3,9%
5143	Commerce de gros d'appareils électroménagers, de radio et de télévision	7 491	8,3%	269	22,4%
5184	Commerce de gros d'ordinateurs, d'équipements informatiques périphériques et de logiciels	10 669	11,8%	113	9,4%
5185	Commerce de gros d'autres machines et équipements de bureau	3 727	4,1%	123	10,2%
5186	Commerce de gros d'autres machines et équipements électroniques	962	1,1%	6	0,5%
6420	Télécommunications	16 027	17,7%	188	15,6%
7210	Conseils en systèmes informatiques	12 676	14,0%	81	6,7%
7221	Edition de logiciels	72	0,1%	0	0,0%
7222	Autres activités de réalisation de logiciels	19 328	21,4%	112	9,3%
7230	Traitement de données	2 010	2,2%	14	1,2%
7240	Activités de banques de données	1 659	1,8%	16	1,3%
7250	Entretien et réparation de machines de bureau et de matériel informatique	2 269	2,5%	49	4,1%
7260	Autres activités rattachées à l'informatique	446	0,5%	4	0,3%
<b>TOTAL TIC</b>		<b>90 378</b>	<b>100%</b>	<b>1 202</b>	<b>100%</b>

### 3.1.13 TRANSFORMATION DU METAL

Ce secteur couvre plus de 30 sous - secteurs différents répartis en 2 grands groupes:

- Les produits métalliques légers
  - Ce sont des biens intermédiaires ou des produits finis réalisés en métal, lors d'opérations de 'seconde transformation' et qui ne sont animés d'aucun mouvement mécanique ou électrique. Ils se caractérisent par une diversité extrême des produits: des agrafes aux radiateurs de chauffage, en passant par les emballages métalliques et toutes les activités de travail de la tôle. Produits du travail de la tôle par découpage, emboutissage, poinçonnage, etc.
  - Pièces à destination industrielle et articles divers tels que plaques de signalisation routière ou accessoires métalliques pour les vêtements ou le bureau, emballages métalliques,...
  - Activités de traitement de surface et de décoration des métaux

- Accessoires métalliques destinés au bâtiment : portes, châssis de fenêtre et ferronnerie de bâtiment, serrurerie-quincaillerie appareils de chauffage et sanitaire, mobilier métallique, etc.
- La construction métallique lourde qui regroupe des biens d'investissements lourds à forte intensité de main d'œuvre, tels que les charpentes et ossatures métalliques, la chaudronnerie, la tuyauterie industrielle, etc.
  - Fabrication de ponts et charpentes
  - Fabrication d'ossatures métalliques
  - Chaudronnerie-tuyauterie, fours industriels
  - Matériel civil de l'industrie nucléaire (assemblage spécialisé pour les applications de combustibles nucléaires et équipements pour centrales).

L'offre de produits et de services des membres du secteur comprend :

- Produits
  - Pièces de machines
  - Boîtiers
  - Chaudières et récipients sous pression
  - Emballages métalliques
  - Pots et casseroles
  - Appareils électroménagers et équipements de bureau
- Services
  - Usinage
  - Travail de la tôle
  - Traitement de surface
  - Assemblage

**Tableau 10 : Volume de l'emploi et des accidents du travail dans les secteurs d'activité économique associés à la transformation du métal - 2005.**

Nace	Secteurs	Emploi en ETP		Accidents du travail	
		N	%	N	%
2811	Fabrication de constructions métalliques et de leurs parties	10 789	20,4%	1 323	17,5%
2812	Fabrication de charpentes et menuiseries métalliques	7 254	13,7%	1 059	14,0%
2821	Fabrication de réservoirs, citernes et conteneurs métalliques	1 601	3,0%	359	4,8%
2822	Fabrication de radiateurs et de chaudières pour le chauffage central	1 836	3,5%	234	3,1%
2830	fabrication de générateurs de vapeur	4 916	9,3%	727	9,6%
2840	Forge; emboutissage, estampage et profilage des métaux; métallurgie des poudres	2 574	4,9%	353	4,7%
2851	Traitement et revêtement des métaux	5 016	9,5%	677	9,0%
2852	Opérations de mécanique générale	11 745	22,2%	1 989	26,3%
2861	Fabrication de coutellerie	70	0,1%	4	0,1%
2862	Fabrication d'outillage	1 144	2,2%	73	1,0%
2863	Fabrication de serrures et de ferrures	1 384	2,6%	209	2,8%
2871	Fabrication de fûts et emballages similaires en métaux	357	0,7%	52	0,7%
2872	Fabrication d'emballages légers en métal	697	1,3%	39	0,5%
2875	Fabrication d'autres ouvrages en métaux	2 604	4,9%	304	4,0%
2972	Fabrication d'appareils ménagers non électriques	812	1,5%	155	2,1%
<b>TOTAL TRANSFORMATION DU METAL</b>		<b>52 797</b>	<b>100%</b>	<b>7 557</b>	<b>100%</b>

### 3.2 EVOLUTION DU NOMBRE D'ACCIDENTS DANS LE SECTEUR "INDUSTRIE TECHNOLOGIQUE" DE 2001 À 2005 ET COMPARAISON AVEC L'ENSEMBLE DES SECTEURS DU PRIVÉ

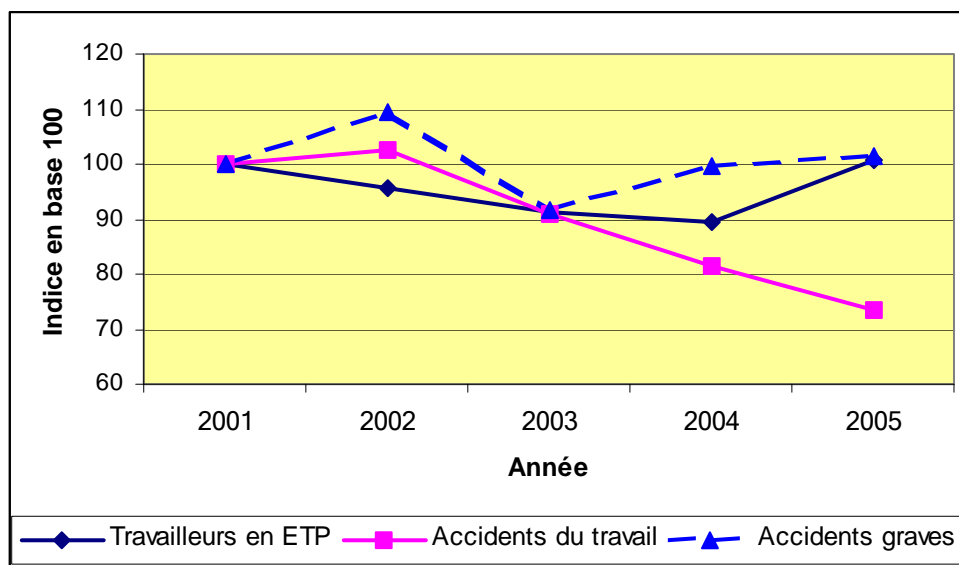
Le tableau 11 présente l'évolution chiffrée du secteur "AGORIA" et de l'ensemble du secteur privé. Le nombre de travailleurs est exprimé en équivalents temps plein au 30 juin de l'année ( Informations de l'ONSS).

**Tableau 11 : Evolution du nombre d'équivalents temps plein et des accidents du travail et accidents graves dans le secteur de l'industrie technologique et dans le secteur privé - 2001 à 2005**

Année	Secteurs Industrie Technologique						Année	Tous secteurs d'activité					
	Nb de travailleurs		Nb Accidents		Nb Accidents graves			Nb de travailleurs		Nb Accidents		Nb Accidents graves	
	N	Indice 100	N	Indice 100	N	Indice 100		N	Indice 100	N	Indice 100	N	Indice 100
2001	312 716	100	31 866	100	1 600	100	2001	2 009 735	100	203 171	100	13 869	100
2002	299 252	96	32 656	102	1 754	110	2002	1 990 967	99	184 252	91	11 831	85
2003	285 315	91	29 023	91	1 464	92	2003	1 990 190	99	170 853	84	12 729	92
2004	280 263	90	25 976	82	1 596	100	2004	2 008 826	100	165 472	81	11 873	86
2005	315 179	101	23 351	73	1 623	101	2005	2 038 938	101	160 662	79	14 208	102

On constate entre 2004 et 2005 une augmentation du nombre des accidents graves dans le secteur de l'industrie technologique et, de manière plus importante, pour l'ensemble du secteur privé. Cette augmentation est très certainement liée à un enregistrement plus précoce des prévisions d'incapacité permanente au FAT grâce à l'utilisation depuis le 1<sup>er</sup> janvier 2005 des flux électroniques de transmission des informations des organismes assureurs à destination du FAT

**Graphique 1 : Evolution de l'emploi en équivalents temps plein, des accidents du travail et des accidents graves exprimés en indice en base 100 pour le secteur "AGORIA" - 2001 à 2005.**



**Graphique 2 : Evolution de la fréquence absolue des accidents du travail dans chacun des secteurs "AGORIA" de 2000 à 2005.**

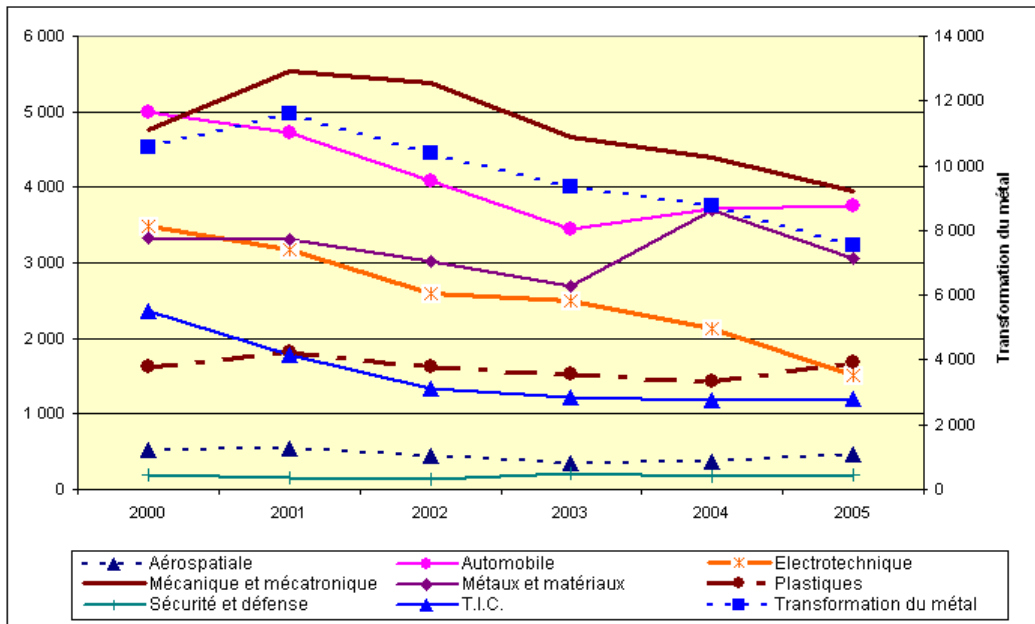
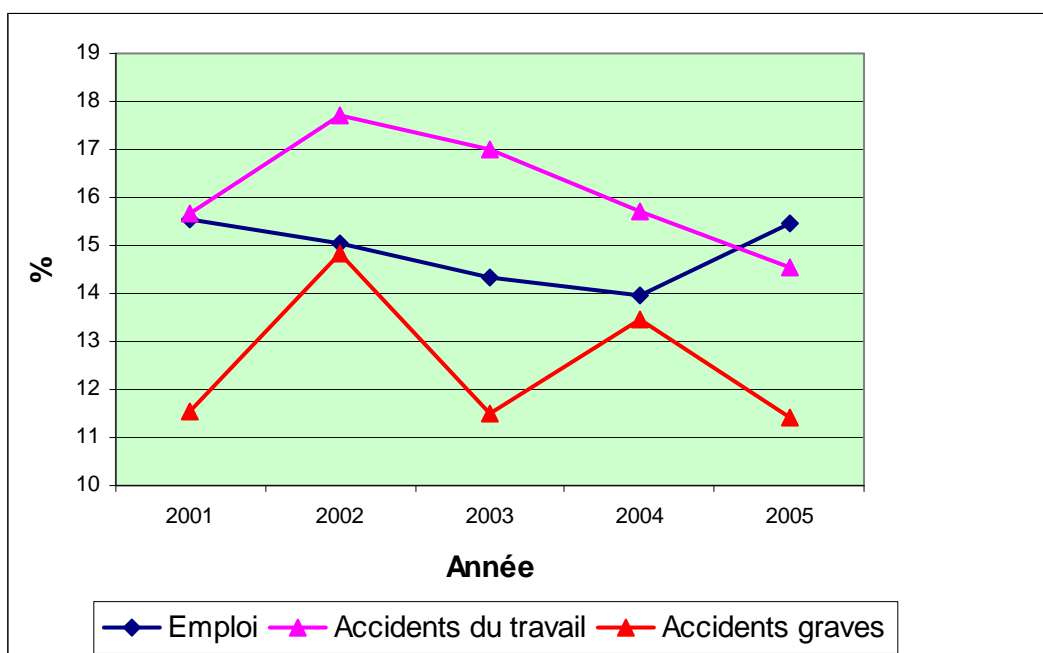


Tableau 12 : Evolution de la part relative du secteur AGORIA dans le volume de l'emploi, des accidents et des accidents graves dans l'ensemble du secteur privé 2001 - 2005.

Année	% du secteur AGORIA dans l'emploi	% du secteur AGORIA dans les accidents du travail	% du secteur AGORIA dans les accidents graves
2001	15,6	15,7	11,5
2002	15,0	17,7	14,8
2003	14,3	17,0	11,5
2004	14,0	15,7	13,4
2005	15,5	14,5	11,4
<b>μ 5 ans</b>	<b>14,9</b>	<b>16,2</b>	<b>12,5</b>

Graphique 3 : Evolution de la part du secteur "AGORIA" dans es accidents du travail et les accidents graves dans l'ensemble du secteur privé - 2001 à 2005



## 4 Analyse du secteur

### 4.1 DÉFINITIONS PRÉALABLES

On entend par :

- **Cas sans suite (C.S.S.)** : tout accident sans incapacité de travail, réparé exclusivement par des frais médicaux et/ou une perte de salaire payée pour le jour de l'accident.
- **Incapacité temporaire totale (I.T.)** : tout accident entraînant une incapacité temporaire de travail mais pour lequel une guérison sans séquelle est prévue. Des frais médicaux peuvent aussi être payés comme dans les cas suivants.
- **Incapacité permanente partielle (I.P.)** : tout accident susceptible d'occasionner des séquelles permanentes. Cet accident a ou n'a pas entraîné une période d'incapacité temporaire totale.
- **Mortel (C.M.)** : tout accident entraînant la mort de la victime, immédiate ou non.
- **Taux de fréquence (T.F.)** : nombre d'accidents par million d'heures prestées. Le TF est égal au nombre d'accidents (d'une incapacité temporaire d'un jour au moins ou mortels) multiplié par 1.000.000 et divisé par le nombre d'heures d'exposition aux risques. Le nombre d'heures d'exposition aux risques est équivalent au nombre de jours ONSS convertis en équivalents temps plein et multiplié par 7,6 heures.
- **Taux de gravité réel (T.G.)** : taux égal au nombre de journées calendrier réellement perdues multiplié par 1.000 et divisé par le nombre d'heures d'exposition aux risques.
- **Taux de gravité global (T.G.G.)** : taux égal à la somme du nombre de journées civiles réellement perdues et du nombre de journées d'incapacité forfaitaires multipliée par 1.000 et divisée par le nombre d'heures d'exposition aux risques. Pour le calcul du nombre de journées forfaitaires, la somme des taux d'incapacité permanente est multipliée par 75 et les accidents mortels par 7500.
- **Equivalents temps plein : ETP**

### 4.2 ACCIDENTS DU TRAVAIL DANS LES SECTEURS "INDUSTRIE TECHNOLOGIQUE"

L'étude porte sur les accidents de travail dans les secteurs de l'industrie technologique survenus en 2005. Ces accidents sont au nombre de 23 351 et se répartissent suivant leurs suites de la manière suivante

**Tableau 13 : Distribution en fréquence relative et absolue des accidents et de leurs conséquences par secteur de l'industrie technologique et comparaison avec l'ensemble du secteur privé - 2005**

Code	Secteur	Suites							Total
		CSS		ITT		IPP		Mortels	
		N	%	N	%	N	%	N	
1	Aérospatiale	200	43,3%	230	49,8%	32	6,9%	0	462
2	Automobile	1 660	44,3%	1 854	49,5%	234	6,2%	0	3 748
3	Electrotechnique	660	43,9%	733	48,8%	109	7,3%	1	1 503
4	Mécanique-mécatronique	1 708	43,3%	1 989	50,4%	246	6,2%	3	3 946
5	Métaux et matériaux	1 759	57,4%	1 090	35,6%	215	7,0%	1	3 065
6	Plastiques	671	39,8%	917	54,5%	96	5,7%	0	1 684
7	Sécurité et défense	122	66,3%	51	27,7%	11	6,0%	0	184
8	T.I.C.	567	47,2%	542	45,1%	91	7,6%	2	1 202
9	Transformation du métal	3 160	41,8%	3 815	50,5%	575	7,6%	7	7 557
<b>Secteur AGORIA</b>		<b>10 507</b>	<b>45,0%</b>	<b>11 221</b>	<b>48,1%</b>	<b>1 609</b>	<b>6,9%</b>	<b>14</b>	<b>23 351</b>
<b>Ensemble du secteur Privé</b>		<b>66 666</b>	<b>41,5%</b>	<b>79 788</b>	<b>49,7%</b>	<b>14 090</b>	<b>8,8%</b>	<b>118</b>	<b>160 662</b>

Ce tableau montre que la répartition des accidents dans l'industrie technologique selon leur suite est relativement comparable à celle qui prévaut dans l'ensemble du secteur privé. Les accidents avec suites sont quelque 3 % plus nombreux dans l'industrie technologique que dans l'ensemble du secteur privé.

#### 4.2.1 Le moment de l'accident

L'analyse du moment de survenance des accidents de 2005 tant en termes d'heure dans la journée, que de jour dans la semaine ou de mois dans l'année, montre que l'industrie technologique ne se différencie pas de l'ensemble du secteur privé.

#### 4.2.2 Les caractéristiques de la victime

##### 4.2.2.1 LE GENRE

**Tableau 14 : Distribution du volume de l'emploi et des accidents du travail selon le genre dans le secteur de l'industrie technologique - 2005**

Code	Secteur	Genre									Total			
		Femmes				Hommes				Inc on-nus				
		ETP		AT		ETP		AT		AT	ETP		AT	
		N	%	N	%	N	%	N	%	N	N	%	N	%
1	Aérospatiale	519	1,0%	21	1,3%	4 972	1,9%	441	2,0%	0	5 490	1,7%	462	2,0%
2	Automobile	5 641	10,8%	300	17,9%	41 151	15,7%	3 447	15,9%	1	46 792	14,8%	3 748	16,1%
3	Electrotechnique	6 318	12,0%	202	12,1%	19 831	7,5%	1 300	6,0%	1	26 149	8,3%	1 503	6,4%
4	Mécanique-mécatronique	3 857	7,4%	96	5,7%	32 859	12,5%	3 849	17,8%	1	36 756	11,7%	3 946	16,9%

Code	Secteur	Genre									Total			
		Femmes				Hommes				Inconnus				
		ETP		AT		ETP		AT		AT	ETP		AT	
		N	%	N	%	N	%	N	%	N	N	%	N	%
5	Métaux et matériaux	2 368	4,5%	47	2,8%	31 065	11,8%	3 016	13,9%	2	33 433	10,6%	3 065	13,1%
6	Plastiques	4 470	8,5%	201	12,0%	17 555	6,7%	1 483	6,8%	0	22 025	7,0%	1 684	7,2%
7	Sécurité et défense	248	0,5%	24	1,4%	1 111	0,4%	160	0,7%	0	1 359	0,4%	184	0,8%
8	T.I.C.	23 849	45,5%	292	17,4%	66 529	25,3%	910	4,2%	0	90 378	28,7%	1 202	5,1%
9	Transformation du métal	5 196	9,9%	493	29,4%	47 601	18,1%	7 059	32,6%	5	52 797	16,8%	7 557	32,4%
<b>Secteur AGORIA**</b>		<b>52 465</b>	<b>100%</b>	<b>1 676</b>	<b>100%</b>	<b>262 674</b>	<b>100%</b>	<b>21 665</b>	<b>100%</b>	<b>10</b>	<b>315 179</b>	<b>100%</b>	<b>23 351</b>	<b>100%</b>

\* 40 ETP de genre inconnu dans ce secteur

\*\* 10 AT de genre inconnu

Tableau 15 : Distribution du volume de l'emploi et des accidents du travail avec incapacité permanente ou décès selon le genre dans le secteur de l'industrie technologique - 2005

Code	Secteur	Genre								Total			
		Femmes				Hommes							
		ETP		AT		ETP		AT		ETP		AT	
		N	%	N	%	N	%	N	%	N	%	N	%
1	Aérospatiale	519	1,0%	1	1,0%	4 972	1,9%	31	2,0%	5 490	1,7%	32	2,0%
2	Automobile	5 641	10,8%	24	23,1%	41 151	15,7%	210	13,8%	46 792	14,8%	234	14,4%
3	Electrotechnique	6 318	12,0%	11	10,6%	19 831	7,5%	99	6,5%	26 149	8,3%	110	6,8%
4	Mécanique-mécatronique	3 857	7,4%	3	2,9%	32 859	12,5%	246	16,2%	36 756	11,7%	249	15,3%
5	Métaux et matériaux	2 368	4,5%	5	4,8%	31 065	11,8%	211	13,9%	33 433	10,6%	216	13,3%
6	Plastiques	4 470	8,5%	14	13,5%	17 555	6,7%	82	5,4%	22 025	7,0%	96	5,9%
7	Sécurité et défense	248	0,5%	2	1,9%	1 111	0,4%	9	0,6%	1 359	0,4%	11	0,7%
8	T.I.C.	23 849	45,5%	18	17,3%	66 529	25,3%	75	4,9%	90 378	28,7%	93	5,7%
9	Transformation du métal	5 196	9,9%	26	25,0%	47 601	18,1%	556	36,6%	52 797	16,8%	582	35,9%
<b>Secteur AGORIA</b>		<b>52 465</b>	<b>100%</b>	<b>104</b>	<b>100%</b>	<b>262 674</b>	<b>100%</b>	<b>1 519</b>	<b>100%</b>	<b>315 179</b>	<b>100%</b>	<b>1 623</b>	<b>100%</b>

#### 4.2.2.2 L'ÂGE

Tableau 16 : Distribution des accidents du travail selon l'âge de la victime dans le secteur de l'industrie technologique - 2005

Code	Secteur	Classe d'âge										Total	
		15-19 ans		20-29 ans		30-39 ans		40-49 ans		50 ans et +			Inconnu
		N	%	N	%	N	%	N	%	N	%	nu	N
1	Aérospatiale	4	0,9%	101	21,9%	117	25,3%	161	34,8%	79	17,1%	0	462
2	Automobile	110	2,9%	1 155	30,8%	1 134	30,3%	943	25,2%	405	10,8%	1	3 748
3	Electrotechnique	31	2,1%	408	27,1%	447	29,7%	415	27,6%	201	13,4%	1	1 503



Code	Secteur	Classe d'âge										Total N	
		15-19 ans		20-29 ans		30-39 ans		40-49 ans		50 ans et +			Incon nu
		N	%	N	%	N	%	N	%	N	%		
4	Mécanique-mécatronique	76	1,9%	1 180	29,9%	1 079	27,3%	1 028	26,1%	582	14,7%	1	3 946
5	Métaux et matériaux	29	0,9%	723	23,6%	939	30,6%	904	29,5%	468	15,3%	2	3 065
6	Plastiques	26	1,5%	487	28,9%	585	34,7%	424	25,2%	162	9,6%	0	1 684
7	Sécurité et défense	0	0,0%	42	22,8%	31	16,8%	64	34,8%	47	25,5%	0	184
8	T.I.C.	15	1,2%	312	26,0%	462	38,4%	263	21,9%	150	12,5%	0	1 202
9	Transformation du métal	218	2,9%	2 256	29,9%	2 249	29,8%	1 853	24,5%	976	12,9%	5	7 557
Secteur AGORIA		509	2,2%	6 664	28,5%	7 043	30,2%	6 055	25,9%	3 070	13,1%	10	23 351

Tableau 17 : Distribution des accidents du travail avec incapacité permanente ou décès selon l'âge de la victime dans le secteur de l'industrie technologique - 2005

Code	Secteur	Classe d'âge										Total N
		15-19 ans		20-29 ans		30-39 ans		40-49 ans		50 ans et +		
		N	%	N	%	N	%	N	%	N	%	
1	Aérospatiale	1	3,1%	1	3,1%	6	18,8%	18	56,3%	6	18,8%	32
2	Automobile	4	1,7%	46	19,7%	69	29,5%	81	34,6%	34	14,5%	234
3	Electrotechnique	1	0,9%	14	12,7%	38	34,5%	34	30,9%	23	20,9%	110
4	Mécanique-mécatronique	0	0,0%	58	23,3%	65	26,1%	88	35,3%	38	15,3%	249
5	Métaux et matériaux	1	0,5%	34	15,7%	67	31,0%	68	31,5%	46	21,3%	216
6	Plastiques	0	0,0%	22	22,9%	29	30,2%	30	31,3%	15	15,6%	96
7	Sécurité et défense	0	0,0%	3	27,3%	1	9,1%	5	45,5%	2	18,2%	11
8	T.I.C.	0	0,0%	20	21,5%	36	38,7%	19	20,4%	18	19,4%	93
9	Transformation du métal	16	2,7%	117	20,1%	159	27,3%	182	31,3%	108	18,6%	582
Secteur AGORIA		23	1,4%	315	19,4%	470	29,0%	525	32,3%	290	17,9%	1 623

#### 4.2.2.3 LA CATÉGORIE PROFESSIONNELLE

Les catégories professionnelles ont été ramenées à 2, les ouvriers et les employés. 54 victimes d'accidents du travail n'appartiennent à aucune de ces catégories. Elles ne sont pas comptabilisées dans les tableaux qui suivent.

Tableau 18 : Distribution du volume de l'emploi et des accidents du travail selon la catégorie professionnelle de la victime dans le secteur de l'industrie technologique - 2005

Code	Secteurs	Catégorie professionnelle								Total	
		Ouvriers				Employés				ETP	AT
		ETP		AT		ETP		AT			
		N	%	N	%	N	%	N	%	N	N
1	Aérospatiale	2 196	40,0%	334	72,3%	3 295	60,0%	128	27,7%	5 490	462
2	Automobile	38 450	82,2%	3 632	97,1%	8 342	17,8%	110	2,9%	46 792	3 742
3	Electrotechnique	14 972	57,3%	1 320	88,2%	11 177	42,7%	177	11,8%	26 149	1 497
4	Mécanique-mécatronique*	24 158	65,7%	3 692	93,7%	12 558	34,2%	249	6,3%	36 756	3 941
5	Métaux et matériaux	23 256	69,6%	2 921	95,4%	10 176	30,4%	142	4,6%	33 433	3 063
6	Plastiques	14 562	66,1%	1 544	91,7%	7 463	33,9%	139	8,3%	22 025	1 683

Code	Secteurs	Catégorie professionnelle								Total	
		Ouvriers				Employés				ETP	AT
		ETP		AT		ETP		AT			
		N	%	N	%	N	%	N	%	N	N
7	Sécurité et défense	811	59,6%	177	96,2%	549	40,4%	7	3,8%	1 359	184
8	T.I.C.	7 162	7,9%	459	38,3%	83 216	92,1%	738	61,7%	90 378	1 197
9	Transformation du métal	40 479	76,7%	7 171	95,3%	12 318	23,3%	357	4,7%	52 797	7 528
<b>Secteur AGORIA</b>		<b>166 045</b>	<b>52,7%</b>	<b>21 250</b>	<b>91,2%</b>	<b>149 094</b>	<b>47,3%</b>	<b>2 047</b>	<b>8,8%</b>	<b>315 179</b>	<b>23 297</b>

Tableau 19 : Distribution du volume de l'emploi et des accidents du travail avec incapacité permanente ou décès selon la catégorie professionnelle de la victime dans le secteur de l'industrie technologique - 2005

Code	Secteurs	Catégorie professionnelle								Total	
		Ouvriers				Employés				ETP	AT
		ETP		AT		ETP		AT			
		N	%	N	%	N	%	N	%	N	N
1	Aérospatiale	2 196	40,0%	22	26,2%	3 295	60,0%	62	73,8%	5 490	84
2	Automobile	38 450	82,2%	222	82,5%	8 342	17,8%	47	17,5%	46 792	269
3	Electrotechnique	14 972	57,3%	96	56,8%	11 177	42,7%	73	43,2%	26 149	169
4	Mécanique-mécatronique*	24 158	65,7%	233	70,4%	12 558	34,2%	98	29,6%	36 756	331
5	Métaux et matériaux	23 256	69,6%	208	83,9%	10 176	30,4%	40	16,1%	33 433	248
6	Plastiques	14 562	66,1%	85	62,0%	7 463	33,9%	52	38,0%	22 025	137
7	Sécurité et défense	811	59,6%	9	75,0%	549	40,4%	3	25,0%	1 359	12
8	T.I.C.	7 162	7,9%	28	7,3%	83 216	92,1%	355	92,7%	90 378	383
9	Transformation du métal	40 479	76,7%	530	76,5%	12 318	23,3%	163	23,5%	52 797	693
<b>Secteur AGORIA</b>		<b>166 045</b>	<b>52,7%</b>	<b>1 433</b>	<b>61,6%</b>	<b>149 094</b>	<b>47,3%</b>	<b>893</b>	<b>38,4%</b>	<b>315 179</b>	<b>2 326</b>

#### 4.2.2.4 LA TAILLE DE L'ENTREPRISE

Tableau 20 : Distribution en fréquence absolue du volume de l'emploi (ETP) et des accidents du travail selon la taille de l'entreprise dans le secteur de l'industrie technologique - 2005

Taille de l'entreprise		Secteurs AGORIA									Secteur AGORIA
		1	2	3	4	5	6	7	8	9	
		Aérospatiale	Automobile	Electrotechnique	Mécanique-mécatronique*	Métaux et matériaux	Plastiques	Sécurité et défense	T.I.C.	Transformation du métal	
1 à 4 travailleurs	ETP	20	208	774	898	84	400	3	5 758	3 042	11 185
	AT	1	22	20	116	6	28	0	72	478	743
5 à 9 travailleurs	ETP	22	403	821	1 327	219	526	0	4 855	4 101	12 273
	AT	1	46	60	132	25	38	0	73	538	913
10 à 19 travailleurs	ETP	56	782	1 445	2 046	491	1 394	45	6 714	6 770	19 743
	AT	7	129	103	322	91	135	0	85	949	1 821
20 à 49 travailleurs	ETP	62	1 682	3 161	5 687	1 542	2 826	45	11 142	12 134	38 281
	AT	0	288	187	875	298	318	0	193	1 933	4 092
50 à 99 travailleurs	ETP	323	1 886	2 193	3 812	1 295	3 367	83	8 990	8 951	30 899
	AT	35	382	118	548	227	417	0	147	1 233	3 107

Taille de l'entreprise		Secteurs AGORIA									Secteur AGORIA
		1	2	3	4	5	6	7	8	9	
		Aérospatiale	Automobile	Electrotechnique	Mécanique-mécatronique*	Métaux et matériaux	Plastiques	Sécurité et défense	T.I.C.	Transformation du métal	
100 à 199 travailleurs	ETP	0	2 926	2 489	3 551	2 349	3 980	0	10 899	5 690	31 884
	AT	0	452	204	452	369	355	0	189	711	2 732
200 à 499 travailleurs	ETP	215	4 533	5 766	5 893	4 464	4 687	314	11 807	6 092	43 770
	AT	11	570	321	663	575	267	112	158	706	3 383
500 à 999 travailleurs	ETP	871	5 077	4 797	3 823	1 956	3 521	869	8 254	2 383	31 553
	AT	73	406	244	363	95	106	72	116	393	1 868
1000 travailleurs et +	ETP	3 922	29 295	4 703	9 680	21 032	1 324	0	21 959	3 636	95 551
	AT	334	1 453	246	475	1 379	20	0	169	616	4 692
Total	ETP	5 490	46 792	26 149	36 716	33 433	22 025	1 359	90 378	52 797	315 139
	AT	462	3 748	1 503	3 946	3 065	1 684	184	1 202	7 557	23 351

Tableau 21 : Distribution en fréquence relative du volume de l'emploi (ETP) et des accidents du travail selon la taille de l'entreprise dans le secteur de l'industrie technologique - 2005

Taille de l'entreprise		Secteurs AGORIA									Secteur AGORIA
		1	2	3	4	5	6	7	8	9	
		Aérospatiale	Automobile	Electrotechnique	Mécanique-mécatronique	Métaux et matériaux	Plastiques	Sécurité et défense	T.I.C.	Transformation du métal	
1 à 4 travailleurs	ETP	0,4%	0,4%	3,0%	2,4%	0,3%	1,8%	0,2%	6,4%	5,8%	3,5%
	AT	0,2%	0,6%	1,3%	2,9%	0,2%	1,7%	0,0%	6,0%	6,3%	3,2%
5 à 9 travailleurs	ETP	0,4%	0,9%	3,1%	3,6%	0,7%	2,4%	0,0%	5,4%	7,8%	3,9%
	AT	0,2%	1,2%	4,0%	3,3%	0,8%	2,3%	0,0%	6,1%	7,1%	3,9%
10 à 19 travailleurs	ETP	1,0%	1,7%	5,5%	5,6%	1,5%	6,3%	3,3%	7,4%	12,8%	6,3%
	AT	1,5%	3,4%	6,9%	8,2%	3,0%	8,0%	0,0%	7,1%	12,6%	7,8%
20 à 49 travailleurs	ETP	1,1%	3,6%	12,1%	15,5%	4,6%	12,8%	3,3%	12,3%	23,0%	12,1%
	AT	0,0%	7,7%	12,4%	22,2%	9,7%	18,9%	0,0%	16,1%	25,6%	17,5%
50 à 99 travailleurs	ETP	5,9%	4,0%	8,4%	10,4%	3,9%	15,3%	6,1%	9,9%	17,0%	9,8%
	AT	7,6%	10,2%	7,9%	13,9%	7,4%	24,8%	0,0%	12,2%	16,3%	13,3%
100 à 199 travailleurs	ETP	0,0%	6,3%	9,5%	9,7%	7,0%	18,1%	0,0%	12,1%	10,8%	10,1%
	AT	0,0%	12,1%	13,6%	11,5%	12,0%	21,1%	0,0%	15,7%	9,4%	11,7%
200 à 499 travailleurs	ETP	3,9%	9,7%	22,0%	16,0%	13,4%	21,3%	23,1%	13,1%	11,5%	13,9%
	AT	2,4%	15,2%	21,4%	16,8%	18,8%	15,9%	60,9%	13,1%	9,3%	14,5%
500 à 999 travailleurs	ETP	15,9%	10,9%	18,3%	10,4%	5,9%	16,0%	64,0%	9,1%	4,5%	10,0%
	AT	15,8%	10,8%	16,2%	9,2%	3,1%	6,3%	39,1%	9,7%	5,2%	8,0%
1000 travailleurs et +	ETP	71,4%	62,6%	18,0%	26,4%	62,9%	6,0%	0,0%	24,3%	6,9%	30,3%
	AT	72,3%	38,8%	16,4%	12,0%	45,0%	1,2%	0,0%	14,1%	8,2%	20,1%
Total	ETP	100%	100%	100%	100%	100%	100%	100%	100%	100%	100%
	AT	100%	100%	100%	100%	100%	100%	100%	100%	100%	100%

Tableau 22 : Distribution en fréquence absolue du volume de l'emploi (ETP) et des accidents du travail avec incapacité permanente ou décès selon la taille de l'entreprise dans le secteur de l'industrie technologique - 2005

Taille de l'entreprise		Secteurs AGORIA									Secteur AGORIA
		1	2	3	4	5	6	7	8	9	
		Aérospatiale	Automobile	Electrotechnique	Mécanique-mécatronique	Métaux et matériaux	Plastiques	Sécurité et défense	T.I.C.	Transformation du métal	
1 à 4 travailleurs	ETP	20	208	774	898	84	400	3	5 758	3 042	11 185
	AT	0	5	2	23	0	3	0	10	58	101
5 à 9 travailleurs	ETP	22	403	821	1 327	219	526	0	4 855	4 101	12 273
	AT	0	4	2	10	2	4	0	9	51	82
10 à 19 travailleurs	ETP	56	782	1 445	2 046	491	1 394	45	6 714	6 770	19 743
	AT	0	10	7	22	5	9	0	7	87	147
20 à 49 travailleurs	ETP	62	1 682	3 161	5 687	1 542	2 826	45	11 142	12 134	38 281
	AT	0	17	17	54	29	19	0	11	145	292
50 à 99 travailleurs	ETP	323	1 886	2 193	3 812	1 295	3 367	83	8 990	8 951	30 899
	AT	1	15	10	32	14	22	0	12	92	198
100 à 199 travailleurs	ETP	0	2 926	2 489	3 551	2 349	3 980	0	10 899	5 690	31 884
	AT	0	24	12	23	23	18	0	16	48	164
200 à 499 travailleurs	ETP	215	4 533	5 766	5 893	4 464	4 687	314	11 807	6 092	43 770
	AT	1	31	22	38	31	14	6	10	45	198
500 à 999 travailleurs	ETP	871	5 077	4 797	3 823	1 956	3 521	869	8 254	2 383	31 553
	AT	10	24	20	11	12	7	5	8	15	112
1000 travailleurs et +	ETP	3 922	29 295	4 703	9 680	21 032	1 324	0	21 959	3 636	95 551
	AT	20	104	18	36	100	0	0	10	41	329
Total	ETP	5 490	46 792	26 149	36 716	33 433	22 025	1 359	90 378	52 797	315 139
	AT	32	234	110	249	216	96	11	93	582	1 623

Tableau 23 : Distribution en fréquence relative du volume de l'emploi (ETP) et des accidents du travail avec incapacité permanente ou décès selon la taille de l'entreprise dans le secteur de l'industrie technologique - 2005

Taille de l'entreprise		Secteurs AGORIA									Secteur AGORIA
		1	2	3	4	5	6	7	8	9	
		Aérospatiale	Automobile	Electrotechnique	Mécanique-mécatronique*	Métaux et matériaux	Plastiques	Sécurité et défense	T.I.C.	Transformation du métal	
1 à 4 travailleurs	ETP	0,4%	0,4%	3,0%	2,4%	0,3%	1,8%	0,2%	6,4%	5,8%	3,5%
	AT	0,0%	2,1%	1,8%	9,2%	0,0%	3,1%	0,0%	10,8%	10,0%	6,2%
5 à 9 travailleurs	ETP	0,4%	0,9%	3,1%	3,6%	0,7%	2,4%	0,0%	5,4%	7,8%	3,9%

Taille de l'entreprise	Secteurs AGORIA										
	1	2	3	4	5	6	7	8	9	Secteur AGORIA	
	Aérospatiale	Automobile	Electrotechnique	Mécanique-mécatronique*	Métaux et matériaux	Plastiques	Sécurité et défense	T.I.C.	Transformation du métal		
AT	0,0%	1,7%	1,8%	4,0%	0,9%	4,2%	0,0%	9,7%	8,8%		5,1%
10 à 19 travailleurs	ETP	1,0%	1,7%	5,5%	5,6%	1,5%	6,3%	3,3%	7,4%	12,8%	6,3%
	AT	0,0%	4,3%	6,4%	8,8%	2,3%	9,4%	0,0%	7,5%	14,9%	9,1%
20 à 49 travailleurs	ETP	1,1%	3,6%	12,1%	15,5%	4,6%	12,8%	3,3%	12,3%	23,0%	12,1%
	AT	0,0%	7,3%	15,5%	21,7%	13,4%	19,8%	0,0%	11,8%	24,9%	18,0%
50 à 99 travailleurs	ETP	5,9%	4,0%	8,4%	10,4%	3,9%	15,3%	6,1%	9,9%	17,0%	9,8%
	AT	3,1%	6,4%	9,1%	12,9%	6,5%	22,9%	0,0%	12,9%	15,8%	12,2%
100 à 199 travailleurs	ETP	0,0%	6,3%	9,5%	9,7%	7,0%	18,1%	0,0%	12,1%	10,8%	10,1%
	AT	0,0%	10,3%	10,9%	9,2%	10,6%	18,8%	0,0%	17,2%	8,2%	10,1%
200 à 499 travailleurs	ETP	3,9%	9,7%	22,0%	16,0%	13,4%	21,3%	23,1%	13,1%	11,5%	13,9%
	AT	3,1%	13,2%	20,0%	15,3%	14,4%	14,6%	54,5%	10,8%	7,7%	12,2%
500 à 999 travailleurs	ETP	15,9%	10,9%	18,3%	10,4%	5,9%	16,0%	64,0%	9,1%	4,5%	10,0%
	AT	31,3%	10,3%	18,2%	4,4%	5,6%	7,3%	45,5%	8,6%	2,6%	6,9%
1000 travailleurs et +	ETP	71,4%	62,6%	18,0%	26,4%	62,9%	6,0%	0,0%	24,3%	6,9%	30,3%
	AT	62,5%	44,4%	16,4%	14,5%	46,3%	0,0%	0,0%	10,8%	7,0%	20,3%
Total	ETP	100%	100%	100%	100%	100%	100%	100%	100%	100%	100%
	AT	100%	100%	100%	100%	100%	100%	100%	100%	100%	100%

Les graphiques qui suivent reprennent pour l'ensemble du secteur de l'industrie technologique et pour les sept sous-secteurs les plus importants la distribution en pourcentage de l'emploi (Equivalents temps plein) et des accidents graves attribués à chaque taille d'entreprise (graphiques réalisés à partir du tableau 23) .

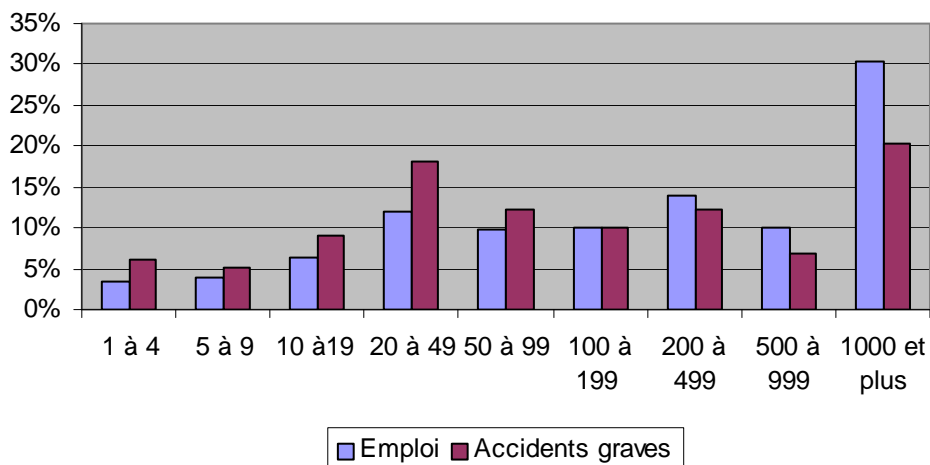
Il apparaît que pour l'ensemble du secteur, la taille d'entreprise 100 à 199 travailleurs est la taille charnière : pour les entreprises dont la taille inférieure, leur part dans les accidents graves est supérieure à leur part dans l'emploi. Par contre, pour les entreprises plus importantes en terme d'emploi, on assiste au rapport inverse entre emploi et accidents graves.

Les sous-secteurs n'ont pas une distribution identique de l'emploi en fonction de la taille d'entreprise. Ainsi, dans le secteur automobile, l'emploi se retrouve principalement dans les grandes entreprises. Dans la transformation du métal, l'emploi est distribué de manière plus équilibrée, avec pour maximum près d'un quart de l'emploi dans la taille 20 à 49 travailleurs. Une constante apparaît cependant dans tous ces secteurs : La part dans les accidents graves est supérieure à la part de l'emploi dans les entreprises de taille moyenne ou petite.

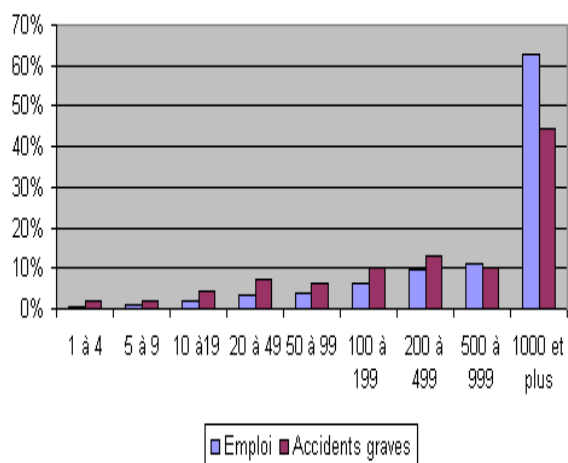
Deux exceptions : pour l'électrotechnique chez les moins de 10 travailleurs et pour les TIC pour la taille 10 à 50 travailleurs. Le fait de travailler sur des petits nombres peut expliquer ces apparentes anomalies.

La taille charnière à partir de laquelle le rapport s'inverse varie selon les secteurs.

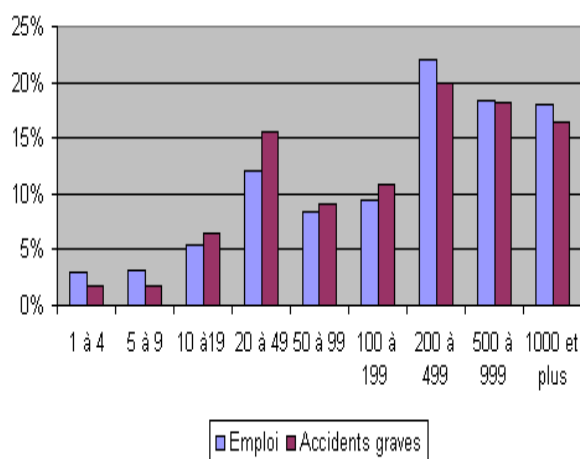
## Industrie technologique



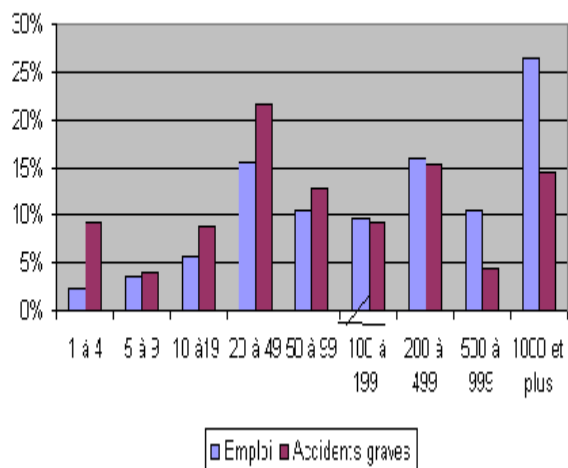
## Automobile



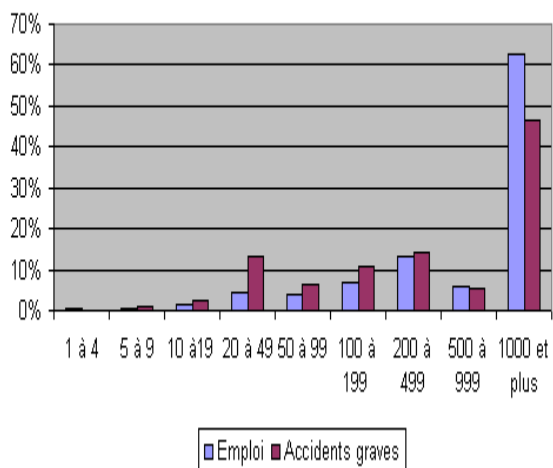
## Electrotechnique

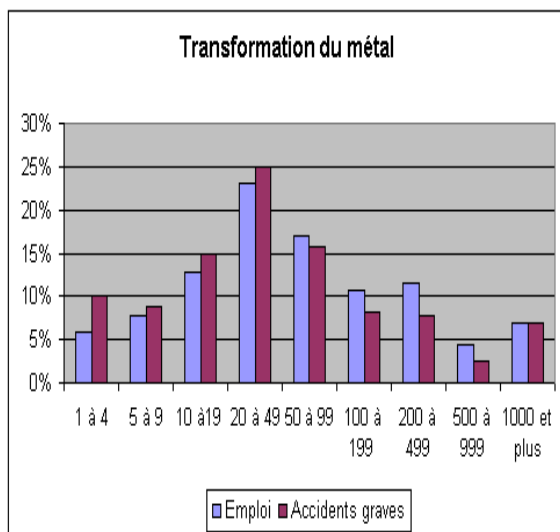
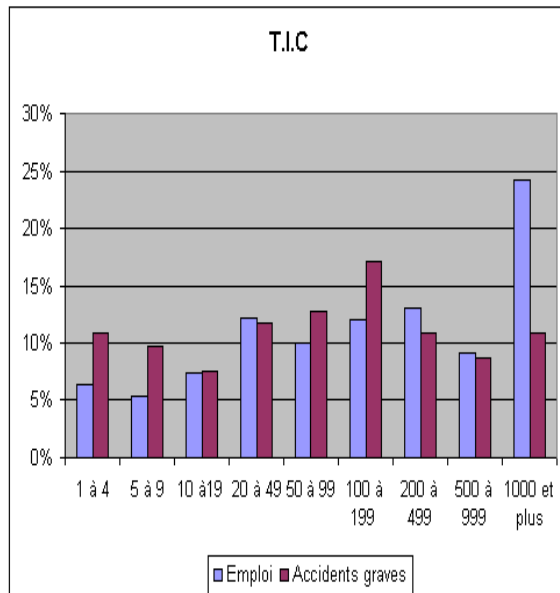
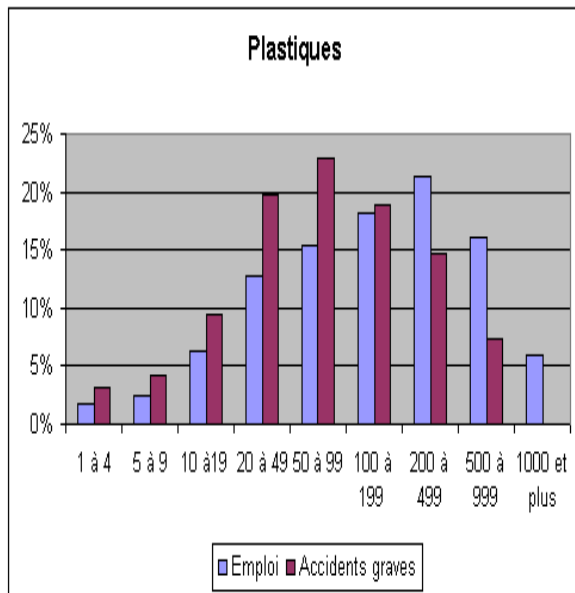


## Mécanique-mécatronique



## Métaux et matériaux





## 4.2.3 Le processus accidentel

### 4.2.3.1 LE TYPE DE TRAVAIL

Tableau 24 : Distribution en fréquences relative et absolue des types de travail principaux des victimes d'accidents du travail dans le secteur de l'industrie technologique - 2005

Code	Secteur	Types de travail les plus fréquents										Total 5 + fréquents		Total autres		Total
		11 Production, transformation, traitement - de tout type		51 Mise en place, préparation, installation, montage, désassemblage, démontage		10 Production, transformation, traitement, stockage - de tout type		52 Maintenance, réparation, réglage, mise au point		99 Autre type de travail, non listé dans cette classification						
		N	%	N	%	N	%	N	%	N	%	N	%	N		
1	Aérospatiale	133	28,8%	139	30,1%	16	3,5%	54	11,7%	13	2,8%	355	76,8%	107	23,2%	462

Code	Secteur	Types de travail les plus fréquents										Total 5 + fréquents		Total autres		Total
		11 Production, transformation, traitement - de tout type		51 Mise en place, préparation, installation, montage, désassemblage, démontage		10 Production, transformation, traitement, stockage - de tout type		52 Maintenance, réparation, réglage, mise au point		99 Autre type de travail, non listé dans cette classification						
		N	%	N	%	N	%	N	%	N	%	N	%	N	%	N
2	Automobile	1 427	38,1%	740	19,7%	329	8,8%	382	10,2%	267	7,1%	3 145	83,9%	603	16,1%	3 748
3	Electrotechnique	384	25,5%	223	14,8%	298	19,8%	148	9,8%	55	3,7%	1 108	73,7%	395	26,3%	1 503
4	Mécanique-mécatronique	1 119	28,4%	607	15,4%	649	16,4%	440	11,2%	262	6,6%	3 077	78,0%	869	22,0%	3 946
5	Métaux et matériaux	1 275	41,6%	257	8,4%	360	11,7%	208	6,8%	149	4,9%	2 249	73,4%	816	26,6%	3 065
6	Plastiques	639	37,9%	164	9,7%	218	12,9%	139	8,3%	80	4,8%	1 240	73,6%	444	26,4%	1 684
7	Sécurité et défense	30	16,3%	28	15,2%	4	2,2%	13	7,1%	1	0,5%	76	41,3%	108	58,7%	184
8	T.I.C.	126	10,5%	145	12,1%	63	5,2%	78	6,5%	107	8,9%	519	43,2%	683	56,8%	1 202
9	Transformation du métal	2 269	30,0%	1 240	16,4%	600	7,9%	464	6,1%	376	5,0%	4 949	65,5%	2 608	34,5%	7 557
<b>Secteur AGORIA</b>		<b>7 402</b>	<b>31,7%</b>	<b>3 543</b>	<b>15,2%</b>	<b>2 537</b>	<b>10,9%</b>	<b>1 926</b>	<b>8,2%</b>	<b>1 310</b>	<b>5,6%</b>	<b>16 718</b>	<b>71,6%</b>	<b>6 633</b>	<b>28,4%</b>	<b>23 351</b>

#### 4.2.3.2 LA DÉVIATION

Tableau 25 : Distribution en fréquence absolue des déviations les plus fréquentes lors d'accidents du travail dans le secteur de l'industrie technologique - 2005

Code	1	2	3	4	5	6	7	8	9	
Secteur	Aérospatiale	Automobile	Electrotechnique	Mécanique-mécatronique	Métaux et matériaux	Plastiques	Sécurité et défense	T.I.C.	Transformation du métal	Secteur AGORIA
64 Mouvements non coordonnés, gestes intempestifs, inopportuns	39	524	159	446	226	239	21	148	798	<b>2 600</b>
44 Perte, totale ou partielle de contrôle d'objet, porté, déplacé, manipulé etc.	41	422	128	380	278	161	15	99	784	<b>2 308</b>
43 Perte, totale ou partielle de contrôle d'outil à main ou de la matière travaillée par l'outil	32	373	124	330	156	167	19	43	560	<b>1 804</b>
24 Pulvérisent - génération de fumée, émission de poussières, particules	7	297	58	426	195	56	8	15	542	<b>1 604</b>
52 Glissade ou trébuchement avec chute, chute de personne - de plain-pied	34	225	85	168	242	106	8	117	455	<b>1 440</b>
33 Glissade, chute, effondrement d'agent matériel - supérieur	27	177	81	242	184	72	9	81	526	<b>1 399</b>
99 Autre déviation non listée	12	203	110	235	156	82	2	68	463	<b>1 331</b>
32 Rupture, éclatement, causant des éclats	12	143	52	229	162	34	4	18	377	<b>1 031</b>



Code		1	2	3	4	5	6	7	8	9	Secteur AGORIA
Secteur		Aérospatiale	Automobile	Electrotechnique	Mécanique-mécatronique	Métaux et matériaux	Plastiques	Sécurité et défense	T.I.C.	Transformation du métal	
	71 En soulevant, en portant, en se levant	35	131	69	164	142	75	15	84	314	1 029
	51 Chute de personne - de hauteur	25	76	49	99	119	39	7	67	246	727
Total 10 + fréquentes		264	2 571	915	2 719	1 860	1 031	108	740	5 065	15 273
Total autres		198	1 177	588	1 227	1 205	653	76	462	2 492	8 078
Total		462	3 748	1 503	3 946	3 065	1 684	184	1 202	7 557	23 351

Tableau 26 : Distribution en fréquence relative des déviations les plus fréquentes lors d'accidents du travail dans le secteur de l'industrie technologique - 2005

Code		1	2	3	4	5	6	7	8	9	Secteur AGORIA
Secteur		Aérospatiale	Automobile	Electrotechnique	Mécanique-mécatronique	Métaux et matériaux	Plastiques	Sécurité et défense	T.I.C.	Transformation du métal	
Les 10 déviations les plus fréquentes	64 Mouvements non coordonnés, gestes intempestifs, inopportuns	8,4%	14,0%	10,6%	11,3%	7,4%	14,2%	11,4%	12,3%	10,6%	11,1%
	44 Perte, totale ou partielle de contrôle d'objet, porté, déplacé, manipulé etc.	8,9%	11,3%	8,5%	9,6%	9,1%	9,6%	8,2%	8,2%	10,4%	9,9%
	43 Perte, totale ou partielle de contrôle d'outil à main ou de la matière travaillée par l'outil	6,9%	10,0%	8,3%	8,4%	5,1%	9,9%	10,3%	3,6%	7,4%	7,7%
	24 Pulvérulent - génération de fumée, émission de poussières, particules	1,5%	7,9%	3,9%	10,8%	6,4%	3,3%	4,3%	1,2%	7,2%	6,9%
	52 Glissade ou trébuchement avec chute, chute de personne - de plain-pied	7,4%	6,0%	5,7%	4,3%	7,9%	6,3%	4,3%	9,7%	6,0%	6,2%
	33 Glissade, chute, effondrement d'agent matériel - supérieur	5,8%	4,7%	5,4%	6,1%	6,0%	4,3%	4,9%	6,7%	7,0%	6,0%
	99 Autre déviation non listée	2,6%	5,4%	7,3%	6,0%	5,1%	4,9%	1,1%	5,7%	6,1%	5,7%
	32 Rupture, éclatement, causant des éclats	2,6%	3,8%	3,5%	5,8%	5,3%	2,0%	2,2%	1,5%	5,0%	4,4%
	71 En soulevant, en portant, en se levant	7,6%	3,5%	4,6%	4,2%	4,6%	4,5%	8,2%	7,0%	4,2%	4,4%
	51 Chute de personne - de hauteur	5,4%	2,0%	3,3%	2,5%	3,9%	2,3%	3,8%	5,6%	3,3%	3,1%
Total 10 + fréquentes		57,1%	68,6%	60,9%	68,9%	60,7%	61,2%	58,7%	61,6%	67,0%	65,4%
Total autres		42,9%	31,4%	39,1%	31,1%	39,3%	38,8%	41,3%	38,4%	33,0%	34,6%
Total		100%	100%	100%	100%	100%	100%	100%	100%	100%	100%

### 4.2.3.3 L'AGENT MATÉRIEL LIÉ À LA DÉVIATION

Tableau 27 : Distribution en fréquence absolue des agents matériels liés à la déviation les plus fréquents lors d'accidents du travail dans le secteur de l'industrie technologique - 2005

Code	Secteurs	Agents matériels liés à la déviation les plus fréquents								Total + fréquents	Total autres	Total
		14-Matériaux, objets, produits, éléments constitutifs de machines, bris, poussières	06-Outils à main, non motorisés	01-Bâtiments, constructions, surfaces - à niveau	11-Dispositifs de convoyage, de transport et de stockage	10-Machines et équipements - fixes	99-Autres agents matériels non listés dans cette classification	02-Bâtiments, constructions, surfaces - en hauteur	07-Outils tenus ou guidés à la main, mécaniques			
		N	N	N	N	N	N	N	N			
1	Aérospatiale	147	38	44	29	25	5	31	16	335	127	462
2	Automobile	1 385	333	231	353	225	243	105	201	3 076	672	3 748
3	Electrotechnique	403	151	119	103	110	112	90	59	1 147	356	1 503
4	Mécanique-mécatronique	1 587	359	235	241	238	212	162	215	3 249	697	3 946
5	Métaux et matériaux	974	272	343	202	254	104	240	99	2 488	577	3 065
6	Plastiques	443	204	127	145	195	77	69	78	1 338	346	1 684
7	Sécurité et défense	63	22	24	19	11	0	6	5	150	34	184
8	T.I.C.	254	58	173	96	28	85	83	24	801	401	1 202
9	Transformation du métal	2 801	669	635	435	387	432	431	400	6 190	1 367	7 557
Secteur AGORIA		8 057	2 106	1 931	1 623	1 473	1 270	1 217	1 097	18 774	4 577	23 351

Tableau 28 : Distribution en fréquence relative des agents matériels liés à la déviation les plus fréquents lors d'accidents du travail dans le secteur de l'industrie technologique - 2005

Code	Secteurs	Agents matériels liés à la déviation les plus fréquents								Total + fréquents	Total autres	Total
		14-Matériaux, objets, produits, éléments constitutifs de machines, bris, poussières, poussières	06-Outils à main, non motorisés	01-Bâtiments, constructions, surfaces - à niveau	11-Dispositifs de convoyage, de transport et de stockage	10-Machines et équipements - fixes	99-Autres agents matériels non listés dans cette classification	02-Bâtiments, constructions, surfaces - en hauteur	07-Outils tenus ou guidés à la main, mécaniques			
		%	%	%	%	%	%	%	%			
1	Aérospatiale	31,8%	8,2%	9,5%	6,3%	5,4%	1,1%	6,7%	3,5%	72,5%	27,5%	100%
2	Automobile	37,0%	8,9%	6,2%	9,4%	6,0%	6,5%	2,8%	5,4%	82,1%	17,9%	100%
3	Electrotechnique	26,8%	10,0%	7,9%	6,9%	7,3%	7,5%	6,0%	3,9%	76,3%	23,7%	100%
4	Mécanique-mécatronique	40,2%	9,1%	6,0%	6,1%	6,0%	5,4%	4,1%	5,4%	82,3%	17,7%	100%
5	Métaux et matériaux	31,8%	8,9%	11,2%	6,6%	8,3%	3,4%	7,8%	3,2%	81,2%	18,8%	100%
6	Plastiques	26,3%	12,1%	7,5%	8,6%	11,6%	4,6%	4,1%	4,6%	79,5%	20,5%	100%
7	Sécurité et défense	34,2%	12,0%	13,0%	10,3%	6,0%	0,0%	3,3%	2,7%	81,5%	18,5%	100%
8	T.I.C.	21,1%	4,8%	14,4%	8,0%	2,3%	7,1%	6,9%	2,0%	66,6%	33,4%	100%
9	Transformation du métal	37,1%	8,9%	8,4%	5,8%	5,1%	5,7%	5,7%	5,3%	81,9%	18,1%	100%
Secteur AGORIA		34,5%	9,0%	8,3%	7,0%	6,3%	5,4%	5,2%	4,7%	80,4%	19,6%	100%

#### 4.2.3.4 LE CONTACT-MODALITÉ BLESSURE

Tableau 29 : Distribution en fréquence absolue des modalités de blessures les plus fréquentes lors d'accidents du travail dans le secteur de l'industrie technologique - 2005

Code	Secteur	Contact-modalité de la blessure les plus fréquents						Total + fréquentes	Total autres	Total
		50-Contact avec agent matériel coupant, pointu, dur, rugueux	40-Heurt par objet en mouvement, collision avec objet	30-Ecrasement en mouvement vertical ou horizontal sur, contre un objet immobile (victime en mouvement)	70-Contrainte physique du corps, contrainte psychique	10-Contact avec courant électrique, température, substance dangereuse	60- Coincement, écrasement			
		N	N	N	N	N	N			
1	Aérospatiale	148	60	67	111	21	33	440	22	462
2	Automobile	1 115	785	406	391	316	385	3 398	350	3 748
3	Electrotechnique	367	278	222	207	164	122	1 360	143	1 503
4	Mécanique-mécatronique	932	864	510	450	473	350	3 579	367	3 946
5	Métaux et matériaux	560	538	461	488	434	290	2 771	294	3 065
6	Plastiques	468	273	198	211	141	218	1 509	175	1 684
7	Sécurité et défense	32	20	20	38	13	10	133	51	184
8	T.I.C.	233	227	212	208	49	85	1 014	188	1 202
9	Transformation du métal	1 918	1 688	1 006	734	760	744	6 850	707	7 557
Secteur AGORIA		5 773	4 733	3 102	2 838	2 371	2 237	21 054	2 297	23 351

Tableau 30. : Distribution en fréquence relative des modalités de blessures les plus fréquentes lors d'accidents du travail dans le secteur de l'industrie technologique - 2005

Code	Secteur	Contact-modalité de la blessure les plus fréquents						Total + fqts	Total autres
		50-Contact avec agent matériel coupant, pointu, dur, rugueux	40-Heurt par objet en mouvement, collision avec objet	30-Ecrasement en mouvement vertical ou horizontal sur, contre un objet immobile (victime en mouvement)	70-Contrainte physique du corps, contrainte psychique	10-Contact avec courant électrique, température, substance dangereuse	60- Coincement, écrasement		
		%	%	%	%	%	%		
1	Aérospatiale	32,0%	13,0%	14,5%	24,0%	4,5%	7,1%	95,2%	4,8%
2	Automobile	29,7%	20,9%	10,8%	10,4%	8,4%	10,3%	90,7%	9,3%
3	Electrotechnique	24,4%	18,5%	14,8%	13,8%	10,9%	8,1%	90,5%	9,5%
4	Mécanique-mécatronique	23,6%	21,9%	12,9%	11,4%	12,0%	8,9%	90,7%	9,3%
5	Métaux et matériaux	18,3%	17,6%	15,0%	15,9%	14,2%	9,5%	90,4%	9,6%
6	Plastiques	27,8%	16,2%	11,8%	12,5%	8,4%	12,9%	89,6%	10,4%
7	Sécurité et défense	17,4%	10,9%	10,9%	20,7%	7,1%	5,4%	72,3%	27,7%
8	T.I.C.	19,4%	18,9%	17,6%	17,3%	4,1%	7,1%	84,4%	15,6%
9	Transformation du métal	25,4%	22,3%	13,3%	9,7%	10,1%	9,8%	90,6%	9,4%
Secteur AGORIA		24,7%	20,3%	13,3%	12,2%	10,2%	9,6%	90,2%	9,8%

#### 4.2.3.5 LA NATURE DE LA LÉSION

Tableau 31 : Distribution en fréquence absolue des natures de lésions les plus fréquentes lors d'accidents du travail dans le secteur de l'industrie technologique - 2005

Code	Secteur	Natures de lésions les plus fréquentes						Total + fréquents	Total autres	Total
		41 Autres plaies	55 Contusions et écrasements	50 Traumatismes superficiels	25 Entorses et foulures	99 Autres traumatismes et traumatismes mal définis	10 Fractures			
		N	N	N	N	N	N			
1	Aérospatiale	109	138	69	70	20	14	420	42	462
2	Automobile	1 126	892	598	420	197	200	3 433	315	3 748
3	Electrotechnique	405	298	210	181	108	93	1 295	208	1 503
4	Mécanique-mécatronique	1 168	822	750	378	206	224	3 548	398	3 946
5	Métaux et matériaux	657	698	318	467	359	225	2 724	341	3 065
6	Plastiques	496	380	188	216	113	100	1 493	191	1 684
7	Sécurité et défense	75	41	18	27	4	9	174	10	184
8	T.I.C.	274	249	80	221	120	85	1 029	173	1 202
9	Transformation du métal	2 227	1 597	1 127	858	519	474	6 802	755	7 557
	<b>Secteur AGORIA</b>	<b>6 537</b>	<b>5 115</b>	<b>3 358</b>	<b>2 838</b>	<b>1 646</b>	<b>1 424</b>	<b>20 918</b>	<b>2 433</b>	<b>23 351</b>

Tableau 32 : Distribution en fréquence relative des natures de lésions les plus fréquentes lors d'accidents du travail dans le secteur de l'industrie technologique - 2005

Code	Secteur	Natures de lésions les plus fréquentes						Total + fréquents	Total autres
		41 Autres plaies	55 Contusions et écrasements	50 Traumatismes superficiels	25 Entorses et foulures	99 Autres traumatismes et traumatismes mal définis	10 Fractures		
		%	%	%	%	%	%		
1	Aérospatiale	23,6%	29,9%	14,9%	15,2%	4,3%	3,0%	90,9%	9,1%
2	Automobile	30,0%	23,8%	16,0%	11,2%	5,3%	5,3%	91,6%	8,4%
3	Electrotechnique	26,9%	19,8%	14,0%	12,0%	7,2%	6,2%	86,2%	13,8%
4	Mécanique-mécatronique	29,6%	20,8%	19,0%	9,6%	5,2%	5,7%	89,9%	10,1%
5	Métaux et matériaux	21,4%	22,8%	10,4%	15,2%	11,7%	7,3%	88,9%	11,1%
6	Plastiques	29,5%	22,6%	11,2%	12,8%	6,7%	5,9%	88,7%	11,3%
7	Sécurité et défense	40,8%	22,3%	9,8%	14,7%	2,2%	4,9%	94,6%	5,4%
8	T.I.C.	22,8%	20,7%	6,7%	18,4%	10,0%	7,1%	85,6%	14,4%
9	Transformation du métal	29,5%	21,1%	14,9%	11,4%	6,9%	6,3%	90,0%	10,0%
	<b>Secteur AGORIA</b>	<b>28,0%</b>	<b>21,9%</b>	<b>14,4%</b>	<b>12,2%</b>	<b>7,0%</b>	<b>6,1%</b>	<b>89,6%</b>	<b>10,4%</b>

#### 4.2.3.6 LE SIÈGE DE LA LÉSION

Tableau 33 : Distribution en fréquence absolue des sièges de lésions les plus fréquentes lors d'accidents du travail dans le secteur de l'industrie technologique - 2005

Code	Secteur	Sièges de lésions les plus fréquents					Total + fréquents	Total Autres	Total
		44 Doigts	12 Oeil	54 Cheville et pieds	43 Mains	31 Dos			
		N	N	N	N	N			
1	Aérospatiale	103	69	33	28	40	273	189	462
2	Automobile	929	658	332	321	166	2 406	1 342	3 748
3	Electrotechnique	378	179	156	132	94	939	564	1 503
4	Mécanique-mécatronique	951	863	317	278	216	2 625	1 321	3 946
5	Métaux et matériaux	584	456	329	202	221	1 792	1 273	3 065
6	Plastiques	461	147	178	159	111	1 056	628	1 684
7	Sécurité et défense	57	15	10	15	18	115	69	184
8	T.I.C.	181	72	160	79	109	601	601	1 202
9	Transformation du métal	1 807	1 267	717	640	399	4 830	2 727	7 557
	<b>Secteur AGORIA</b>	<b>5 451</b>	<b>3 726</b>	<b>2 232</b>	<b>1 854</b>	<b>1 374</b>	<b>14 637</b>	<b>8 714</b>	<b>23 351</b>

Tableau 34 : Distribution en fréquence relative des sièges de lésions les plus fréquentes lors d'accidents du travail dans le secteur de l'industrie technologique - 2005

Code	Secteur	Sièges de lésions les plus fréquents					Total + fréquents	Total Autres
		44 Doigts	12 Oeil	54 Cheville et pieds	43 Mains	31 Dos		
		%	%	%	%	%		
1	Aérospatiale	22,3%	14,9%	7,1%	6,1%	8,7%	59,1%	40,9%
2	Automobile	24,8%	17,6%	8,9%	8,6%	4,4%	64,2%	35,8%
3	Electrotechnique	25,1%	11,9%	10,4%	8,8%	6,3%	62,5%	37,5%
4	Mécanique-mécatronique	24,1%	21,9%	8,0%	7,0%	5,5%	66,5%	33,5%
5	Métaux et matériaux	19,1%	14,9%	10,7%	6,6%	7,2%	58,5%	41,5%
6	Plastiques	27,4%	8,7%	10,6%	9,4%	6,6%	62,7%	37,3%
7	Sécurité et défense	31,0%	8,2%	5,4%	8,2%	9,8%	62,5%	37,5%
8	T.I.C.	15,1%	6,0%	13,3%	6,6%	9,1%	50,0%	50,0%
9	Transformation du métal	23,9%	16,8%	9,5%	8,5%	5,3%	63,9%	36,1%
	<b>Secteur AGORIA</b>	<b>23,3%</b>	<b>16,0%</b>	<b>9,6%</b>	<b>7,9%</b>	<b>5,9%</b>	<b>62,7%</b>	<b>37,3%</b>

## 4.2.4 Volume de l'emploi, des accidents et des taux

Tableau 33 : Evolution des données de l'emploi et des accidents en volume et en taux de 2001 à 2005 - Comparaison Secteur AGORIA et Secteur privé

<b>Données relatives au secteur privé</b>					
	<b>2001</b>	<b>2002</b>	<b>2003</b>	<b>2004</b>	<b>2005</b>
Effectifs total des travailleurs assujettis à l'O.N.S.S*	2 009 735	19 990 967	1 990 190	2 011 386	2 038 938
Nombre d'accidents du travail	203 171	184 252	170 853	165 472	160 662
Taux de Fréquence	<b>35,02</b>	<b>31,23</b>	<b>28,45</b>	<b>26,98</b>	<b>26,11</b>
Taux de Gravité Réel	<b>0,75</b>	<b>0,70</b>	<b>0,67</b>	<b>0,65</b>	<b>0,61</b>
Taux de Gravité Global	<b>2,50</b>	<b>2,38</b>	<b>2,34</b>	<b>2,43</b>	<b>2,34</b>

<b>Données relatives au secteur "AGORIA"</b>					
	<b>2001</b>	<b>2002</b>	<b>2003</b>	<b>2004</b>	<b>2005</b>
Effectifs total des travailleurs assujettis à l'O.N.S.S*	312 716	299 252	285 315	280 263	315 179
Nombre d'accidents du travail	32 656	29 023	25 976	24 657	23 351
Taux de Fréquence	<b>37,33</b>	<b>32,59</b>	<b>29,83</b>	<b>28,97</b>	<b>22,69</b>
Taux de Gravité Réel	<b>0,71</b>	<b>0,65</b>	<b>0,64</b>	<b>0,62</b>	<b>0,49</b>
Taux de Gravité Global	<b>2,16</b>	<b>2,02</b>	<b>2,07</b>	<b>2,17</b>	<b>1,80</b>

Tableau 34 : Taux de fréquence, de gravité et de gravité globaux 2001 - 2005 pour chaque secteur "AGORIA"

Groupe	Secteurs	TF					TGR					TGG				
		2001	2002	2003	2004	2005	2001	2002	2003	2004	2005	2001	2002	2003	2004	2005
1	Aérospatiale	28,07	24,55	16,93	21,19	27,42	0,48	0,52	0,52	0,45	0,57	1,17	1,12	1,25	1,21	1,61
2	Automobile	30,86	27,87	22,93	25,11	25,64	0,61	0,56	0,51	0,50	0,51	1,45	1,33	1,40	1,52	1,46
3	Electrotechnique	36,93	29,98	30,06	25,52	18,52	0,67	0,61	0,64	0,58	0,41	2,57	1,89	1,99	2,06	1,45
4	Mécanique et mécatronique	51,06	46,71	41,56	40,32	28,83	0,90	0,90	0,86	0,80	0,57	2,98	2,49	2,74	2,33	2,21
5	Métaux et matériaux	54,42	42,17	37,65	37,77	22,45	1,04	0,89	0,92	0,82	0,55	3,06	3,09	3,15	2,70	2,17
6	Plastiques et matières synthétiques	32,60	29,16	26,56	26,13	26,43	0,61	0,56	0,53	0,53	0,49	2,14	2,04	1,30	1,77	1,79
7	Sécurité et défense	34,84	30,40	30,36	31,93	26,21	0,52	0,53	0,76	0,53	0,59	1,04	1,50	3,13	1,49	3,29
8	TIC	6,56	4,92	4,85	5,03	4,03	0,11	0,09	0,09	0,11	0,08	0,32	0,38	0,38	0,45	0,43
9	Transformation du métal	76,49	68,13	64,06	59,52	47,85	1,51	1,38	1,38	1,33	1,10	4,57	4,56	4,72	5,31	4,08
	<b>Secteur AGORIA</b>	<b>37,33</b>	<b>32,59</b>	<b>29,83</b>	<b>28,97</b>	<b>22,69</b>	<b>0,71</b>	<b>0,65</b>	<b>0,64</b>	<b>0,62</b>	<b>0,49</b>	<b>2,16</b>	<b>2,02</b>	<b>2,07</b>	<b>2,17</b>	<b>1,80</b>

Tableau 35 : Taux de fréquence et de gravité réel et global du secteur de l'industrie technologique en NACE 4 positions, groupés par secteur AGORIA - 2005

Emploi en ETP au 30 juin - Accidents (en nace 4) et Taux des secteurs AGORIA													
Groupe	Nom du secteur	Nace AGORIA	Secteur NACE	ETP 2005 (2ème trimestre)	Nbre heures expo risque	AT 2005	AT suites	AT Mortels	jours perdus	Somme IP	TF	TGR	TGG
1	Aérospatiale	3530	Construction aéronautique et spatiale	5 490,46	9 555 597	462	262	0	5 433	133,00	27,42	0,57	1,61
<b>Total Aérospatiale</b>				<b>5 490,46</b>	<b>9 555 597</b>	<b>462</b>	<b>262</b>	<b>0</b>	<b>5 433</b>	<b>133,00</b>	<b>27,42</b>	<b>0,57</b>	<b>1,61</b>
2	Automobile	3410	Construction et assemblage de véhicules automobiles	26 556,05	46 218 149	1 378	683	0	16 567	422,00	14,78	0,36	1,04
		3420	Fabrication de carrosseries, remorques et caravanes	6 217,49	10 820 920	1 139	708	0	12 112	402,00	65,43	1,12	3,91
		3430	Fabrication de parties et accessoires pour les véhicules automobiles et pour les moteurs	13 655,09	23 765 319	1 213	689	0	12 646	208,50	28,99	0,53	1,19
		3541	Fabrication de motocycles	0,53	922	0	0	0	0	0	0,00	0,00	0,00
		3542	Fabrication de bicyclettes	236,09	410 891	13	6	0	89	0,00	14,60	0,22	0,22
		3543	Fabrication de véhicules pour invalides	102,49	178 374	5	2	0	11	0,00	11,21	0,06	0,06
		3550	Fabrication d'autres matériels de transports	24,14	42 013	0	0	0	0	0	0,00	0,00	0,00
<b>Total Automobile</b>				<b>46 791,88</b>	<b>81 436 588</b>	<b>3 748</b>	<b>2 088</b>	<b>0</b>	<b>41 425</b>	<b>1 032,50</b>	<b>25,64</b>	<b>0,51</b>	<b>1,46</b>
3	Electrotechnique	2971	Fabrication d'appareils électroménagers	663,60	1 154 929	109	62	0	1 489	27,50	53,68	1,29	3,08
		3110	Fabrication de moteurs, génératrices et transformateurs électriques	2 446,77	4 258 359	149	84	0	1 485	39,00	19,73	0,35	1,04
		3120	Fabrication de matériel de distribution et de commande électrique	4 343,20	7 558 905	283	142	1	4 846	166,00	18,79	0,64	3,28
		3130	Fabrication de fils et de câbles isolés	2 454,95	4 272 595	211	163	0	3 618	100,00	38,15	0,85	2,60
		3140	Fabrication d'accumulateurs et de piles électriques	1 156,33	2 012 477	20	12	0	209	5,00	5,96	0,10	0,29
		3150	Fabrication de lampes et d'appareils d'éclairage	6 007,88	10 456 114	300	174	0	2 838	88,00	16,64	0,27	0,90
		3161	Fabrication de matériels électriques pour moteurs et véhicules	582,07	1 013 035	30	15	0	249	21,00	14,81	0,25	1,80
		3162	Fabrication d'autres matériels électriques.	1 807,50	3 145 773	124	52	0	1 445	23,00	16,53	0,46	1,01



**Emploi en ETP au 30 juin - Accidents (en nace 4) et Taux des secteurs AGORIA**

Groupe	Nom du secteur	Nace AGORIA	Secteur NACE	ETP 2005 (2ème trimestre)	Nbre heures expo risque	AT 2005	AT suites	AT Mortels	jours perdus	Somme IP	TF	TGR	TGG
		3310	Fabrication de matériel médico-chirurgical et d'orthopédie	2 838,34	4 939 847	79	41	0	696	13,00	8,30	0,14	0,34
		3320	Fabrication d'instruments de mesure, de contrôle et de navigation	1 609,62	2 801 383	77	37	0	555	15,00	13,21	0,20	0,60
		3330	Fabrication d'équipements de contrôle des processus industriels	1 497,68	2 606 562	100	48	0	889	35,00	18,42	0,34	1,35
		3340	Fabrication d'instruments d'optique et de matériel photographique	529,29	921 176	14	8	0	211	0,00	8,68	0,23	0,23
		3350	Horlogerie	211,96	368 895	7	5	0	149	0,00	13,55	0,40	0,40
<b>Total Electrotechnique</b>				<b>26 149,19</b>	<b>45 510 050</b>	<b>1 503</b>	<b>843</b>	<b>1</b>	<b>18 679</b>	<b>532,50</b>	<b>18,52</b>	<b>0,41</b>	<b>1,45</b>
4	Mécanique et mécatronique	2911	Fabrication de moteurs et turbines, à l'exclusion des moteurs pour avions et véhicules à moteur	804,78	1 400 639	56	29	0	777	11,00	20,70	0,55	1,14
		2912	Fabrication de pompes et compresseurs	3 884,90	6 761 280	446	250	0	4 121	75,00	36,98	0,61	1,44
		2913	Fabrication d'articles de robinetterie	277,80	483 483	26	15	0	168	2,00	31,02	0,35	0,66
		2914	Fabrication d'engrenages et d'organes mécaniques de transmission	2 246,99	3 910 661	193	97	0	1 257	18,00	24,80	0,32	0,67
		2921	Fabrication de tours et brûleurs industriels, y compris les fours et brûleurs électriques	375,85	654 129	9	3	0	59	0,00	4,59	0,09	0,09
		2922	Fabrication de matériel de levage et de manutention	4 167,00	7 252 247	577	343	1	7 894	326,50	47,30	1,09	5,50
		2923	Fabrication d'équipements aérauliques et frigorifiques industriels	4 218,90	7 342 574	419	249	0	5 414	141,50	33,91	0,74	2,18
		2924	Fabrication d'autres machines d'usage général	2 366,92	4 119 388	204	138	0	2 923	111,00	33,50	0,71	2,73
		2931	Fabrication de tracteurs agricoles	5,91	10 286	2	2	0	58	0,00	194,44	5,64	5,64
		2932	Fabrication d'autres machines agricoles et forestières	3 721,74	6 477 316	307	174	0	3 217	116,00	26,86	0,50	1,84

**Emploi en ETP au 30 juin - Accidents (en nace 4) et Taux des secteurs AGORIA**

Groupe	Nom du secteur	Nace AGORIA	Secteur NACE	ETP 2005 (2ème trimestre)	Nbre heures expo risque	AT 2005	AT suites	AT Mortels	jours perdus	Somme IP	TF	TGR	TGG
		2941	Fabrication de machines-outils portatives à moteur incorporé ou pneumatiques	60,72	105 677	4	4	0	82	2,00	37,85	0,78	2,20
		2942	Fabrication d'autres machines-outils pour le travail des métaux	1 105,34	1 923 734	141	76	0	1 856	59,00	39,51	0,96	3,27
		2943	Fabrication d'autres machines-outils	346,78	603 536	46	18	0	333	11,00	29,82	0,55	1,92
		2951	Fabrication de machines pour la métallurgie	167,59	291 674	30	11	0	121	6,00	37,71	0,41	1,96
		2952	Fabrication de machines pour l'extraction ou la construction	4 963,20	8 637 953	480	284	1	5 808	144,00	32,88	0,67	2,79
		2953	Fabrication de machines pour l'agro-alimentaire	1 290,16	2 245 394	149	94	1	2 061	55,00	41,86	0,92	6,10
		2954	Fabrication de machines pour les industries du textile, de l'habillement et du cuir	2 404,75	4 185 227	228	99	0	1 656	61,09	23,65	0,40	1,49
		2955	Fabrication de machines pour les industries du papier et du carton	7,54	13 123	9	5	0	43	0,00	381,02	3,28	3,28
		2956	Fabrication d'autres machines d'usage spécifique	2 290,54	3 986 456	239	135	0	1 454	11,00	33,86	0,36	0,57
		3511	Construction et réparation de navires	922,94	1 606 285	239	131	0	2 609	28,00	81,55	1,62	2,93
		3512	Construction et réparation de bateaux de plaisance et de sport	182,94	318 389	30	20	0	90	3,00	62,82	0,28	0,99
		3520	Construction de matériel ferroviaire roulant	942,59	1 640 484	112	61	0	955	19,00	37,18	0,58	1,45
<b>Total Mécanique et mécatronique</b>				<b>36 755,88</b>	<b>63 969 934</b>	<b>3 216</b>	<b>1 844</b>	<b>3</b>	<b>36 574</b>	<b>1 094,09</b>	<b>28,83</b>	<b>0,57</b>	<b>2,21</b>
5	Métaux et matériaux	2710	Sidérurgie	16 107,36	28 033 249	1 229	430	1	12 125	498,00	15,34	0,43	2,03
		2721	Fabrication de tubes en fonte	0,00	0	0	0	0	0	0	-	-	-
		2722	Fabrication de tubes en acier	330,52	575 237	44	24	0	387	19,00	41,72	0,67	3,15
		2731	Etirage à froid	14,15	24 627	14	9	0	289	8,00	365,46	11,74	36,10
		2732	Laminage à froid de feuillards	226,87	394 845	0	0	0	0		0,00	0,00	0,00
		2733	Profilage à froid par formage ou pliage	699,09	1 216 696	111	46	0	1 145	53,00	37,81	0,94	4,21

**Emploi en ETP au 30 juin - Accidents (en nace 4) et Taux des secteurs AGORIA**

Groupe	Nom du secteur	Nace AGORIA	Secteur NACE	ETP 2005 (2ème trimestre)	Nbre heures expo risque	AT 2005	AT suites	AT Mortels	jours perdus	Somme IP	TF	TGR	TGG
		2734	Tréfilage à froid	3 506,84	6 103 304	277	117	0	2 528	67,00	19,17	0,41	1,24
		2741	Production de métaux précieux	7,15	12 444	0	0	0	0	0	0,00	0,00	0,00
		2742	Production d'aluminium	2 424,25	4 219 165	183	50	0	1 205	73,00	11,85	0,29	1,58
		2743	Production de plomb, de zinc et d'étain	3 260,19	5 674 035	15	10	0	124	3,00	1,76	0,02	0,06
		2744	Production de cuivre	1 113,05	1 937 152	91	55	0	1 897	50,00	28,39	0,98	2,92
		2745	Production d'autres métaux non ferreux	361,19	628 615	49	31	0	875	43,00	49,31	1,39	6,52
		2751	Fonderie de fonte	1 118,14	1 946 011	355	172	0	3 533	168,00	88,39	1,82	8,29
		2752	Fonderie d'acier	1 175,11	2 045 161	256	109	0	2 506	58,00	53,30	1,23	3,35
		2753	Fonderie de métaux légers	708,35	1 232 812	83	64	0	926	16,00	51,91	0,75	1,72
		2754	Fonderie d'autres métaux non ferreux	356,15	619 843	159	82	0	2 447	58,00	132,29	3,95	10,97
		2873	Fabrication d'articles en fils métalliques	1 036,74	1 804 342	114	53	0	770	10,50	29,37	0,43	0,86
		2874	Visserie et boulonnerie; fabrication de chaînes et ressorts	987,42	1 718 506	85	54	0	1 273	31,00	31,42	0,74	2,09
<b>Total Métaux et matériaux</b>				<b>33 432,57</b>	<b>58 186 045</b>	<b>3 065</b>	<b>1 306</b>	<b>1</b>	<b>32 030</b>	<b>1 155,50</b>	<b>22,45</b>	<b>0,55</b>	<b>2,17</b>
6	Plastiques	2513	Fabrication d'autres articles en caoutchouc	1932,37	3 363 097	179	115	0	1 752	138,00	34,19	0,52	3,60
		2521	Fabrication de plaques, feuilles, tubes et profilés en matières plastiques	3 933,80	6 846 386	188	114	0	2 009	43,00	16,65	0,29	0,76
		2522	Fabrication d'emballages en matières plastiques	5 095,68	8 868 521	375	234	0	4 174	236,50	26,39	0,47	2,47
		2523	Fabrication d'éléments en matières plastiques pour la construction	3 113,84	5 419 327	340	179	0	3 266	97,50	33,03	0,60	1,95
		2524	Fabrication d'autres articles en matières plastiques	7 949,01	13 834 457	602	371	0	7 535	152,00	26,82	0,54	1,37
<b>Total Plastiques</b>				<b>22 024,70</b>	<b>38 331 788</b>	<b>1 684</b>	<b>1 013</b>	<b>0</b>	<b>18 736</b>	<b>667,00</b>	<b>26,43</b>	<b>0,49</b>	<b>1,79</b>
7	Sécurité et défense	2960	Fabrication d'armes et de munitions	1 359,02	2 365 238	184	62	0	1 397	85,00	26,21	0,59	3,29
<b>Total Sécurité et défense</b>				<b>1 359,02</b>	<b>2 365 238</b>	<b>184</b>	<b>62</b>	<b>0</b>	<b>1 397</b>	<b>85,00</b>	<b>26,21</b>	<b>0,59</b>	<b>3,29</b>

**Emploi en ETP au 30 juin - Accidents (en nace 4) et Taux des secteurs AGORIA**

Groupe	Nom du secteur	Nace AGORIA	Secteur NACE	ETP 2005 (2ème trimestre)	Nbre heures expo risque	AT 2005	AT suites	AT Mortels	jours perdus	Somme IP	TF	TGR	TGG
8	TIC	3001	Fabrication de machines de bureau	8,71	15 159	1	1	0	75	0,00	65,97	4,95	4,95
		3002	Fabrication d'ordinateurs et d'autres équipements informatiques	558,49	971 996	11	3	0	67	6,00	3,09	0,07	0,53
		3210	Fabrication de composants électroniques	3 789,83	6 595 820	105	62	0	990	13,00	9,40	0,15	0,30
		3220	Fabrication d'appareils d'émission, de transmission et de téléphonie	6 443,85	11 214 877	63	29	0	571	23,00	2,59	0,05	0,20
		3230	Fabrication d'appareils de réception, enregistrement ou reproduction du son et de l'image	2 241,74	3 901 524	47	27	0	360	12,00	6,92	0,09	0,32
		5143	Commerce de gros d'appareils électroménagers, de radio et de télévision	7 491,05	13 037 423	269	153	1	2 879	269,00	11,74	0,22	2,34
		5184	Commerce de gros d'ordinateurs, d'équipements informatiques périphériques et de logiciels	10 668,62	18 567 666	113	57	0	1 156	35,00	3,07	0,06	0,20
		5185	Commerce de gros d'autres machines et équipements de bureau	3 727,11	6 486 662	123	74	0	1 862	46,00	11,41	0,29	0,82
		5186	Commerce de gros d'autres machines et équipements électroniques	961,73	1 673 795	6	5	0	119	7,00	2,99	0,07	0,38
		6420	Télécommunications	16027,06	27 893 495	188	86	0	1 923	64,50	3,08	0,07	0,24
		7210	Conseils en systèmes informatiques	12 676,42	22 062 041	81	49	0	959	42,00	2,22	0,04	0,19
		7221	Edition de logiciels	71,99	125 291	0	0	0	0	0	0,00	0,00	0,00
		7222	Autres activités de réalisation de logiciels	19 327,88	33 638 242	112	46	1	726	19,50	1,37	0,02	0,29
		7230	Traitement de données	2 009,82	3 497 891	14	6	0	37	0,00	1,72	0,01	0,01
		7240	Activités de banques de données	1 659,00	2 887 324	16	6	0	229	0,00	2,08	0,08	0,08
		7250	Entretien et réparation de machines de bureau et de matériel informatique	2 268,59	3 948 254	49	29	0	541	8,00	7,35	0,14	0,29
		7260	Autres activités rattachées à l'informatique	446,36	776 845	4	2	0	26	0,00	2,57	0,03	0,03
<b>Total TIC</b>				<b>90 378,25</b>	<b>157 294 306</b>	<b>1 201</b>	<b>634</b>	<b>2</b>	<b>12 445</b>	<b>545,00</b>	<b>4,03</b>	<b>0,08</b>	<b>0,43</b>

**Emploi en ETP au 30 juin - Accidents (en nace 4) et Taux des secteurs AGORIA**

Groupe	Nom du secteur	Nace AGORIA	Secteur NACE	ETP 2005 (2ème trimestre)	Nbre heures expo risque	AT 2005	AT suites	AT Mortels	jours perdus	Somme IP	TF	TGR	TGG
9	Transformation du métal	2811	Fabrication de constructions métalliques et de leurs parties	10 788,78	18 776 793	1 323	706	1	20 338	560,00	37,60	1,08	3,72
		2812	Fabrication de charpentes et menuiseries métalliques	7 253,96	12 624 792	1 059	704	3	15 083	498,50	55,76	1,19	5,94
		2821	Fabrication de réservoirs, citernes et conteneurs métalliques	1 601,25	2 786 816	359	225	1	4 427	112,00	80,74	1,59	7,29
		2822	Fabrication de radiateurs et de chaudières pour le chauffage central	1 835,97	3 195 322	234	151	0	2 395	32,00	47,26	0,75	1,50
		2830	fabrication de générateurs de vapeur	4 916,17	8 556 102	727	334	0	9 029	284,01	39,04	1,06	3,54
		2840	Forge; emboutissage, estampage et profilage des métaux; métallurgie des poudres	2 574,05	4 479 877	353	221	0	4 802	129,00	49,33	1,07	3,23
		2851	Traitement et revêtement des métaux	5 015,87	8 729 620	677	429	0	8 483	215,00	49,14	0,97	2,82
		2852	Opérations de mécanique générale	11 744,61	20 440 319	1 989	1 149	2	26 847	755,01	56,21	1,31	4,82
		2861	Fabrication de coutellerie	70,04	121 898	4	2	0	23	0,00	16,41	0,19	0,19
		2862	Fabrication d'outillage	1 143,53	1 990 200	73	37	0	546	19,00	18,59	0,27	0,99
		2863	Fabrication de serrures et de ferrures	1 383,81	2 408 383	209	138	0	2 680	112,50	57,30	1,11	4,62
		2871	Fabrication de fûts et emballages similaires en métaux	356,98	621 288	52	26	0	649	12,50	41,85	1,04	2,55
		2872	Fabrication d'emballages légers en métal	696,74	1 212 606	39	16	0	541	6,00	13,19	0,45	0,82
		2875	Fabrication d'autres ouvrages en métaux	2 603,87	4 531 775	304	154	0	3 666	150,00	33,98	0,81	3,29
		2972	Fabrication d'appareils ménagers non électriques	811,62	1 412 543	155	105	0	2 015	59,00	74,33	1,43	4,56
<b>Total Transformation du métal</b>				<b>52 797,25</b>	<b>91 888 334</b>	<b>7 557</b>	<b>4 397</b>	<b>7</b>	<b>101 524</b>	<b>2 944,52</b>	<b>47,85</b>	<b>1,10</b>	<b>4,08</b>
<b>Total AGORIA</b>				<b>315 179,20</b>	<b>548 537 880</b>	<b>22 620</b>	<b>12 449</b>	<b>14</b>	<b>268 243</b>	<b>8 189,11</b>	<b>22,69</b>	<b>0,49</b>	<b>1,80</b>

## 5 Conclusions

Il s'agit de la deuxième étude consacrée au secteur de l'industrie technologique, la première ayant été présentée au CTP lors de la séance du 27 juin 2005 (Doc CTP/6/05/9). Cette étude portait sur les accidents de 2003.

Les secteurs fédérés par Agoria représentent un vaste ensemble qui ne forme pas un tout homogène.

Alors qu'ils occupent, en 2005, 15,5% du volume global de l'emploi du secteur privé, ces secteurs ont enregistré pour cette année 14,5% de l'ensemble des accidents et 11,4% des accidents graves. Les taux de fréquence et de gravité du secteur pris dans son ensemble sont inférieurs en 2005 aux taux du secteur privé.

L'industrie technologique est composée de deux petits sous-secteurs (Aérospatiale- 1.7% de l'emploi du secteur et Sécurité et défense-0,4% de l'emploi du secteur). Pour les autres sous-secteurs, on va de 7% jusqu'à 28,7% de l'ensemble de l'emploi (Tab 1).

L'industrie technologique couvre un grand nombre de secteurs nace, ce qui ne facilite pas la vision d'ensemble. S'y côtoient un secteur relativement peu dangereux comme les technologies de l'information et de la communication (TIC) (le secteur occupant le plus d'emploi) avec un taux de fréquence de 4,03 et un secteur particulièrement à risque comme la transformation du métal avec un taux de fréquence de 47,85. Le Nace 28 auquel il peut être assimilé vient en troisième position dans le classement de 2005 selon le taux de fréquence des secteurs les plus à risques. Si le secteur de l'industrie technologique a des taux de fréquence et de gravité inférieurs aux taux moyens du secteur privé, il le doit à l'importance du secteur TIC (92% d'employés - Tab 18).

L'évolution des taux de fréquence et de gravité observée au tableau 34. fait apparaître une diminution importante des taux en 2005. Pour apprécier cette amélioration, il convient de prendre en compte l'impact de l'introduction en 2005 dans le champ de l'industrie technologique du nace 2710- Sidérurgie dans le secteur « Métaux et matériaux », et du Nace 6420- Télécommunications dans le secteur des technologies de l'information et de la communication. Ces deux secteurs nace 4 représentent 10% du volume global du secteur en 2005. Leurs taux de fréquence et de gravité sont inférieurs aux taux des sous-secteurs desquels ils relèvent et ont donc contribué à la baisse pour l'ensemble ( Taux de fréquence du nace 2710= 15,34 et du sous-secteur « Métaux et matériaux » = 22,45 ; Taux de fréquence du nace 6420=3,08 et du sous-secteur »T.I.C. »=4,03 - Tab 35).

L'analyse de ce secteur diversifié permet à tout le moins d'observer une constante : dans chaque sous-secteur, la part des petites et moyennes entreprises dans les accidents graves est, en règle générale, supérieure à la part qu'elles représentent dans le volume de l'emploi. Si la taille d'entreprise à partir de laquelle le rapport emploi-accidents graves s'inverse varie d'un secteur à l'autre, il n'empêche que la tendance est partout la même (voir Tab 23 et les graphiques). A part le secteur des TIC, les sous-secteurs sont à majorité composés d'ouvriers (Tab .19)

## TABLE DES MATIÈRES

<b><u>1</u></b>	<b><u>PRÉAMBULE.....</u></b>	<b><u>1</u></b>
<b><u>2</u></b>	<b><u>INTRODUCTION .....</u></b>	<b><u>2</u></b>
<b><u>3</u></b>	<b><u>VUE GÉNÉRALE.....</u></b>	<b><u>2</u></b>
3.1	PRÉSENTATION DES SECTEURS AGORIA.....	3
3.1.1	<i>L'AEROSPATIALE .....</i>	3
3.1.2	<i>AUTOMATISATION INDUSTRIELLE.....</i>	3
3.1.3	<i>AUTOMOBILE .....</i>	3
3.1.4	<i>CONTRACTING ET MAINTENANCE .....</i>	4
3.1.5	<i>ELECTROTECHNIQUE .....</i>	4
3.1.6	<i>MECANIQUE ET MECATRONIQUE.....</i>	5
3.1.7	<i>METAUX ET MATERIAUX.....</i>	6
3.1.8	<i>MONTAGE ET GRUES.....</i>	7
3.1.9	<i>PLASTIQUES .....</i>	7
3.1.10	<i>PRODUITS DE CONSTRUCTION .....</i>	8
3.1.11	<i>SECURITE ET DEFENSE.....</i>	9
3.1.12	<i>TECHNOLOGIES DE L'INFORMATION ET DE LA COMMUNICATION (T.I.C.).....</i>	9
3.1.13	<i>TRANSFORMATION DU METAL .....</i>	10
3.2	EVOLUTION DU NOMBRE D'ACCIDENTS DANS LE SECTEUR "INDUSTRIE TECHNOLOGIQUE" DE 2001 À 2005 ET COMPARAISON AVEC L'ENSEMBLE DES SECTEURS DU PRIVÉ.....	12
<b><u>4</u></b>	<b><u>ANALYSE DU SECTEUR.....</u></b>	<b><u>14</u></b>
4.1	DÉFINITIONS PRÉALABLES.....	14
4.2	ACCIDENTS DU TRAVAIL DANS LES SECTEURS "INDUSTRIE TECHNOLOGIQUE" .....	14
4.2.1	<i>Le moment de l'accident .....</i>	15
4.2.2	<i>Les caractéristiques de la victime.....</i>	15
4.2.2.1	<i>le genre .....</i>	15
4.2.2.2	<i>L'âge .....</i>	16
4.2.2.3	<i>La catégorie professionnelle.....</i>	17
4.2.2.4	<i>La taille de l'entreprise .....</i>	18
4.2.3	<i>Le processus accidentel.....</i>	23
4.2.3.1	<i>le type de travail .....</i>	23
4.2.3.2	<i>la déviation .....</i>	24
4.2.3.3	<i>l'agent matériel lié à la déviation .....</i>	26
4.2.3.4	<i>le contact-modalité blessure .....</i>	27
4.2.3.5	<i>la nature de la lésion.....</i>	28
4.2.3.6	<i>le siège de la lésion.....</i>	29
4.2.4	<i>Volume de l'emploi, des accidents et des taux.....</i>	30
<b><u>5</u></b>	<b><u>CONCLUSIONS .....</u></b>	<b><u>38</u></b>